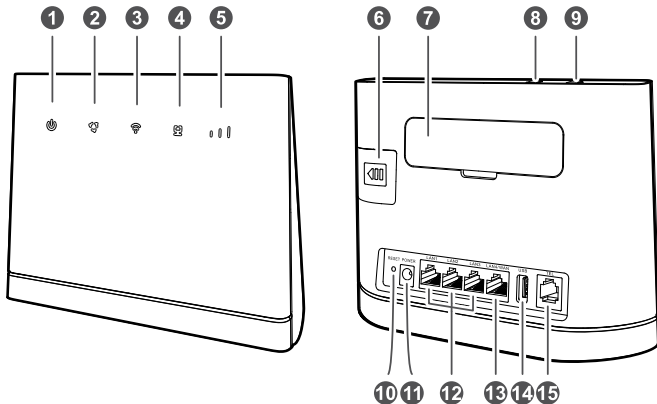


Huawei B315

Pikaopas




1 B315-reitittimen ominaisuudet



1 
Virran
merkkivalo




- Palaa: B315 :n virta on kytketty.
- Ei pala: B315 :n virta on katkaistu.

2 
Verkon tilan
merkkivalo

- Palaa turkoosina: yhdistetty 4G-verkkoon.
- Palaa sinisenä: yhdistetty 3G-verkkoon.
- Palaa keltaisena: yhdistetty 2G-verkkoon.
- Palaa vihreänä: yhdistetty Ethernet-verkkoon.
- Palaa punaisena:
 - Verkkolaitteen SIM- korttia ei tunnisteta, PIN-koodia ei ole syötetty tai PIN-koodin tarkistus epäonnistui.
 - Yhteyttä mobiili- tai Ethernet-verkkoon ei voitu muodostaa.

3 
WLAN/WPS-
merkkivalo

- Palaa jatkuvasti: WLAN käytössä.
- Vilkkuu: WPS-yhteyttä muodostetaan.
- Ei pala: WLAN ei käytössä.

4	 LAN/WAN merkkivalo	<ul style="list-style-type: none"> ● Palaa jatkuvasti: <ul style="list-style-type: none"> – Vähintään yksi LAN-portti on yhdistetty johonkin laitteeseen. – WAN-portti on yhdistetty Ethernet-porttiin. ● Vilkkuu: dataa siirretään LAN- tai WAN-portin kautta. ● Ei pala: <ul style="list-style-type: none"> – LAN-porttiin ei ole yhdistetty yhtään laitetta. – WAN-porttia ei ole yhdistetty Ethernet-porttiin.
5	 Signaalinvoimakkuuden merkkivalo	<ul style="list-style-type: none"> ● Palaa: signaalin vastaanotto käytettävissä (mitä enemmän palkkeja, sitä parempi vastaanotto). ● Ei pala: ei vastaanottoa.
6	SIM-kortin paikka	Asenna tavallinen SIM-kortti, kun haluat käyttää Internetiä 4G/3G/2G-datayhteyden kautta.
7	Ulkoisen antennin liitäntä	Yhdistä ulkoiseen antenniin suojuksen irrottamisen jälkeen.
8	WPS-painike	Yhteyden muodostaminen: Paina painiketta vähintään 2 sekuntia, kunnes  merkkivalo alkaa vilkkua.
9	Virtapainike	Pidä painettuna noin 3 sekuntia B315 -laitteen virran kytkemiseksi päälle ja pois.
10	Resetointi/ Asetusten - nollauspainike	Oletusasetusten palauttaminen B315 -laitteessa poistaa kaikki aiemmat asetukset. Tehdasasetusten palautus: Kun B315-laitteen virta on kytketty, käytä teräväkärkistä esinettä ja pidä painettuna noin 3 sekuntia, kunnes  merkkivalo alkaa vilkkua. Kun tehdasasetukset on palautettu, B315 käynnistyy uudelleen automaattisesti.
11	Virtaliitin	Liitä yhteensopivaan verkkolaitteeseen.
12	LAN-portti	Liitä tietokoneeseen, kytkimeen tai muuhun LAN-laitteeseen.

13LAN4/WAN
portti

- Toimii LAN-porttina, kun yhdistetty tietokoneeseen, kytkimeen tai muuhun LAN-laitteeseen.
- Toimii WAN-porttina, kun yhdistetty seinässä olevaan Ethernet-porttiin.

14

USB-portti

Liitä USB-tallennuslaitteeseen

- ❗ Tähän porttiin ei voi liittää USB-isäntälaitteita, kuten tietokoneita.
- ❗ Verkkolaitteen B315 tukee USB 1.0/USB 2.0 tallennuslaitteita FAT32 -muodossa enintään 32 Gt asti. Tallennuslaitteet, joiden virtalähdevaatimukset ylittävät USB-standardit, eivät välttämättä toimi oikein. Tällaisissa tapauksissa on suositeltavaa käyttää ulkoista virtalähdettä.

15

Puhelinliitäntä

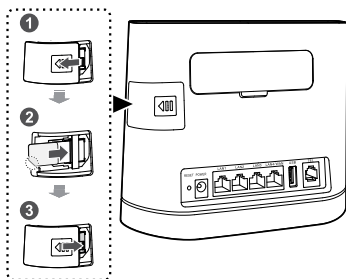
Ei käytössä Elisalla

2 Käyttöönotto ja asennus

Internetin käyttö 4G/3G/2G-verkkoyhteydellä

Vaihe 1: SIM-kortin asennus

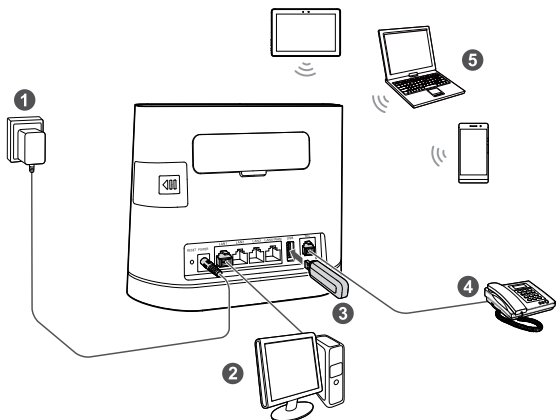
1. Liu'uta korttipaikan suojus pois.
2. Laita normaalikokoinen (MiniSIM) SIM-kortti paikalleen kuvan mukaisesti. Varmista, että SIM-kortin viistetty reuna on kohdistettu korttipaikan viistettyyn reunaan.
3. Sulje korttipaikan kansi.



i Älä poista SIM-korttia, kun se on käytössä. Tämä vaikuttaa B315:n suorituskykyyn, ja SIM-korttiin tallennetut tiedot voidaan menettää.

Vaihe 2: Kaapelien kytkeminen

- i** Vältä radiosignaalien aiheuttamat häiriöt sijoittamalla B315 vähintään 1 metrin päähän puhelimesta ja muista sähkölaitteista.
- Älä käytä muuta verkkolaitetta ilman valmistajan lupaa. Verkkolaitteen B315malli on HW-120100XYW. X ja Y tarkoittavat kirjaimia tai numeroita, jotka vaihtelevat alueittain. Saat lisätietoja verkkolaitteen mallista ottamalla yhteyttä valtuutettuun jälleenmyyjään.



Pistorasiaan kytkemisen jälkeen B315 kytkeytyy automaattisesti päälle.

- | | | | | | |
|----------|--------------------------------------|----------|---|----------|-----------------|
| 1 | Verkkolaite | 2 | Tietokone | 3 | USB-muistitikku |
| 4 | Puhelin
(Ei käytössä
Elisalla) | 5 | Kannettava
tietokone, tablet
tai älypuhelin | | |

! Älä kytke B315 puhelinpistokkeeseen (tai mihinkään PSTN-pistokkeeseen), koska se voi vaurioittaa B315 ylikuumenemisen takia.

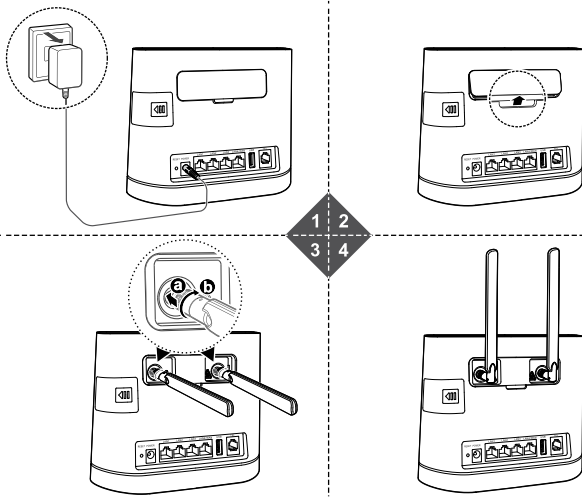
Lisäantennien asentaminen

Jos alueella on heikko vastaanotto, kytke lisäantennit B315-laitteen antenniportteihin signaalin vastaanoton parantamiseksi.



- Varmista ennen antennin asentamista, että B315 -laitteen virta on katkaistu ja että se on irrotettu pistorasiasta.
- Käytä antenna vain sisätiloissa äläkä käytä sitä ukonilman aikana.
- Älä käytä muuta antenna ilman valmistajan lupaa.

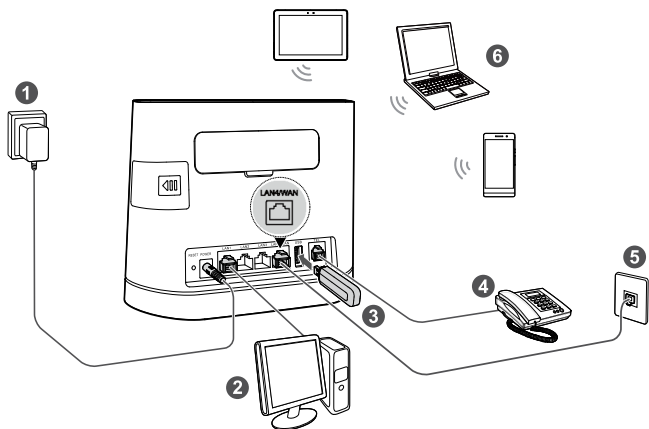
1. Katkaise laitteen B315 virta ja irrota se pistorasiasta.
2. Irrota suojus antenniportista pienellä työkalulla, kuten avaimella tai paperiliittimellä. Säilytä suojus turvallisessa paikassa.
3. Ruuvaa antenni kunnolla antenniporttiin.
4. Suuntaa antenni ylöspäin signaalin parantamiseksi.



Internetin käyttö verkkokaapelilla

Kytke B315 seinässä olevaan Ethernet-porttiin tai ADSL-modeemiin Internetin käyttämistä varten.

- i** Vältä radiosignaalien aiheuttamat häiriöt sijoittamalla B315 vähintään 1 metrin päähän puhelimesta ja muista sähkölaitteista.
- Älä käytä muuta verkkolaitetta ilman valmistajan lupaa. Verkkolaitteen B315malli on HW-120100XYW. X ja Y tarkoittavat kirjaimia tai numeroita, jotka vaihtelevat alueittain. Saat lisätietoja verkkolaitteen mallista ottamalla yhteyttä valtuutettuun jälleenmyyjään.



Pistorasiaan kytkemisen jälkeen B315 kytkeytyy automaattisesti päälle.

1	Verkkolaite	2	Tietokone	3	USB-muistitikku
4	Puhelin (Ei käytössä Elisalla)	5	Ethernet-portti seinässä	6	Kannettava tietokone, tablet tai älypuhelin

! Älä kytke B315 puhelinpistokkeeseen (tai mihinkään PSTN-pistokkeeseen), koska se voi vaurioittaa B315 ylikuumentumisen takia.

3 WLAN-yhteyden määrittäminen

i Varmista, että myös laite (tietokone, tablet tai älypuhelin) tukee langatonta verkkoa WLAN

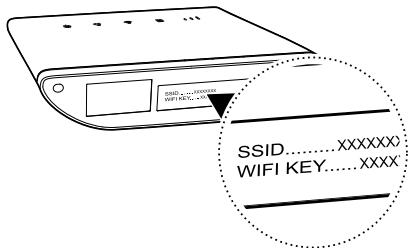
Vaihe 1: WLAN käyttöönotto

Kun  -merkkivalo palaa, B315-laitteen WLAN-toiminto on päällä.

i Tietoja WLAN-toiminnon ottamisesta manuaalisesti käyttöön tai pois käytöstä on hallintasivun WLAN-asetusten osiossa.

Vaihe 2: Langattoman verkon nimi (SSID) ja salausavain (WIFI KEY)

Langattoman verkon nimi (SSID) ja salausavain (WIFI KEY) on painettu B315-laitteen pohjassa olevaan tarraan.

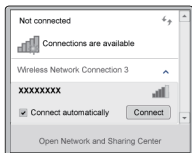


Vaihe 3: WLAN-yhteyden määrittäminen

• Tapa 1: WLAN-yhteyden luominen manuaalisesti

1. Etsi WLAN-yhteensopivasta laitteesta alueellasi olevia langattomia verkkoja.
2. Muodosta yhteys verkon nimeen, joka vastaa laitetarraan olevaa SSID:tä.
3. Kun salasanaa kysytään, syötä laitetarraan oleva salausavain (WIFI KEY). Salausavaimessa kirjainkoolla on väliä. Laite antaa ilmoituksen, kun yhteys on muodostettu.

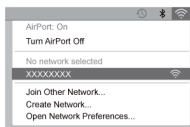
Windows 7



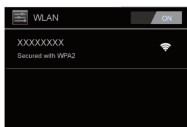
Windows 8



Mac



Android



iPhone



• Tapa 2: WLAN-yhteyden määrittäminen WPS:n kautta

Jos laite (puhelin, tablet, tietokone) tukee WPS-ominaisuutta, voit määrittää WPS-yhteyden seuraavasti:

1. Varmista, että WLAN on otettu käyttöön laitteessa.
2. Pidä reitittimen WPS -painiketta painettuna vähintään 2 sekuntia. Reitittimen

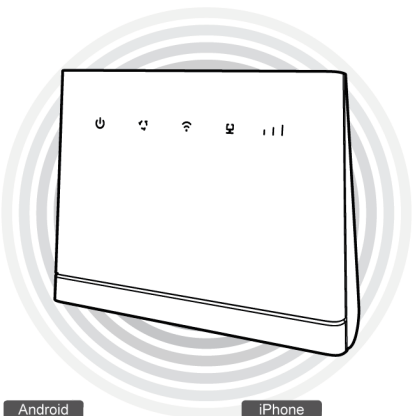


-merkkivalo alkaa vilkkua.


3. Aktivoi WPS-yhteys laitteessa 2 minuutin kuluessa.



Ohjeita WPS-yhteyden käyttöönottoon eri laitteissa on niiden omissa käyttöoppaissa.



4 Asetusten muokkaus hallintasivuilla

1. Kun laite on muodostanut yhteyden B315 WLAN tai LAN-portin kautta, avaa internet-selain laitteessa ja mene hallintasivulle **http://192.168.100.1**.
2. Anna käyttäjätunnus ja salasana kirjautuaksesi hallintasivulle.
Käyttäjätunnus on admin ja salasana on painettu B315-laitteen pohjassa olevaan tarraan.
3. Tarkista tai määritä verkkoyhteysparametrit vaihe kerrallaan noudattamalla ohjattua pika-asetustoimintoa. Katso lisätietoja verkkohallintasivun ohjetiedoista.
 -  • Suojaa tilisi vaihtamalla salasana ensimmäisen kirjautumisen jälkeen. Katso lisätietoja verkkohallintasivun ohjetiedoista.
 - Jos SSID:tä ja WLAN-avainta muutetaan, WLAN-yhteys laitteeseen täytyy määrittää uudelleen.

5 Usein kysytyjä kysymyksiä


Mitä teen, jos en voi kirjautua hallintasivulle?

1. Tarkista, palaako B315-reitittimen virran merkkivalo. Jos ei pala, kytke B315-reitittimeen virta.
2. Tarkista, toimiiko yhteys laitteen ja B315-reitittimen välillä oikein.
 - Jos laite on yhdistetty B315-reitittimeen verkkokaapelilla, tarkista, palaako vai vilkkuuko LAN/WAN-merkkivalo.
 - Jos laite on yhdistetty B315-reitittimeen WLAN-yhteyden kautta, tarkista yhteyden tila menemällä WLAN-yhteyssivulle.
3. Tarkista, että laite on määritetty hankkimaan IP-osoite ja DNS-palvelimen osoite automaattisesti.

Mitä voin tehdä, jos B315 ei voi muodostaa Internet-yhteyttä?

1. Tarkista, palaako B315-reitittimen virran merkkivalo. Jos ei pala, kytke B315-reitittimeen virta.
2. Tarkista verkon tila B315-reitittimen hallintasivulta.
 - Jos SIM-korttia ei havaita, katkaise B315-reitittimen virta ja irrota verkkosovitin. Asenna sitten SIM-kortti takaisin ja yritä uudelleen.
 - Jos PIN-koodia ei ole vahvistettu, syötä PIN-koodi tarvittaessa ja yritä uudelleen.
 - Jos verkkoa ei ole saatavilla, siirrä B315 sopivampaan paikkaan, kuten ikkunan viereen, paremman signaalin saamiseksi ja yritä uudelleen.
 - Jos puhelinverkkoyhteys epäonnistui, varmista, että APN- ja tilitiedot on määritetty oikein, ja yritä uudelleen.
3. Jos ongelma ei poistu, ota yhteyttä Internet-palveluntarjoajaasi.

Miksi WLAN-yhteys ei muodostu?

1. Tarkista, palaako B315-reitittimen -merkkivalo. Jos ei pala, mene B315-reitittimen hallintasivulle ja ota WLAN-toiminto käyttöön.
2. Tarkista, onko laite B315-reitittimen kuuluvuusalueella. Jos ei ole vie laite lähemmäksi reititintä.
3. Tarkista, onko WLAN-salasana oikea. Huomaa, että WLAN-salasanassa kirjainkoolla on väliä. Oletussalasana on painettu B315-reitittimen pohjassa olevaan tarraan. Siirry hallintasivulle, jos haluat vaihtaa salasanan.
4. Tarkista, tukeeko laitteen verkkosovitin 802.11b/g/n-yhteyttä. Jos ei tue, laite ei voi muodostaa yhteyttä B315-reitittimeen.

5. Jos ongelma ei poistu, käynnistä B315 uudelleen tai palauta sen tehdasasetukset. Huomaa, että B315-reitittimen asetusten palauttaminen poistaa kaikki mukautetut asetukset.

6 Lisäohjeita

Jos sinulla on ongelmia B315:n kanssa:

- Käynnistä B315 uudelleen.
- Katso lisätietoja hallintasivun ohjetiedoista.
- Palauta B315 reitittimen tehdasasetukset Reset-painikkeesta
- Lisää ohjeita osoitteessa www.saunalahti.fi/tuki. Henkilökohtaista apua saat Omaguru-palvelusta. Lisätietoja osoitteessa www.omaguru.fi
- Elisan kuuluvuuskartta www.elisa.fi/kuuluvuus
- Elisan häiriökartta www.elisa.fi/kartat
- Katso maasi tai alueesi tukipalvelujen uusimmat puhelinnumerot ja sähköpostiosoitteet osoitteesta <http://consumer.huawei.com/en/support/hotline>.



Tämän oppaan kuvat ovat vain ohjeellisia. Eri malleissa voi olla pieniä eroja; pyydä tarkempia tietoja palveluntarjoajaltasi.

7 Turvallisuutta koskevat tiedot

Tämä osio sisältää laitteen käyttöä koskevia tärkeitä tietoja. Osio sisältää myös laitteen turvallista käyttöä koskevia tietoja. Lue tämä teksti huolellisesti ennen laitteen käyttöönottoa.

Elektroninen laite

Älä käytä laitetta, jos laitteen käyttö on kielletty. Älä käytä laitetta, jos laitteen käyttö aiheuttaa vaaraa tai häiritsee muiden sähkölaitteiden toimintaa.

Sairaalalaitteisiin aiheutuvat häiriöt

- Noudata sairaaloiden ja terveydenhoitolaitosten sääntöjä ja määräyksiä. Älä käytä laitetta paikoissa, missä sen käyttö on kielletty.
- Jotkin langattomat laitteet voivat vaikuttaa kuulolaitteiden tai sydämentahdistimien toimintaan. Kysy lisätietoja palveluntarjoajaltasi.
- Sydämentahdistinten valmistajat suosittelevat, että mahdollisten häiriöiden välttämiseksi laitetta pidetään vähintään 15 cm:n etäisyydellä sydämentahdistimesta. Jos käytät sydämentahdistinta, pidä laitetta tahdistimeen nähden vastakkaisella puolella äläkä kanno laitetta rintataskussasi.

Helposti syttyviä ja räjähtäviä aineita sisältävät tilat

- Älä käytä laitetta tiloissa, joissa säilytetään helposti syttyviä tai räjähtäviä aineita (esimerkiksi huoltoasemat, öljyvarastot tai kemiantehtaata). Laitteen käyttö tällaisissa ympäristöissä suurentaa räjähdyksen ja tulipalon riskiä. Noudata lisäksi kaikkia tekstinä tai symboleina annettuja ohjeita.
- Älä varastoi tai kuljeta laitetta astioissa, joissa on syttyviä nesteitä, kaasuja tai räjähteitä.

Käyttöympäristö

- Vältä pölyisiä, kosteita ja likaisia ympäristöjä. Vältä magneettikenttiä. Laitteen käyttö näissä ympäristöissä voi johtaa virtapiirien toimintahäiriöihin.
- Sammuta laite ja irrota se virtalähteestä ennen johtojen liittämistä ja irrottamista. Varmista, että kätesi ovat kuivat käytön aikana.
- Sijoita laite vakaalle pinnalle.
- Pidä laite loitolla sähkölaitteista, jotka tuottavat voimakkaita magneetti- tai sähkökenttiä, kuten mikroaaltouunista tai jääkaapista.
- Ukkosmyrskyjen aikana laite on suojattava salamaniskuilta katkaisemalla siitä virta ja irrottamalla kaikki laitteeseen liitetyt johdot.
- Älä käytä laitetta ukkosmyrskyjen aikana, sillä se voi aiheuttaa salamaniskun vaaran.
- Ihanteellinen käyttölämpötila on 0 - +40 °C. Ihanteellinen varastointilämpötila on -20 - +70 °C. Ääriämpötilat voivat vahingoittaa puhelinta ja lisävarusteita.
- Säilytä laitetta ja lisävarusteita hyvin tuuletetussa ja viileässä tilassa suojattuna suoralta auringonvalolta. Älä peitä tai ympäröi laitetta pyyhkeillä tai muilla esineillä. Älä aseta laitetta säilytyskoteloon, jonka lämmönsiirtokyky on heikko, kuten rasiaan tai pussiin.
- Suojaa laite ja lisävarusteet sateelta ja kosteudelta, sillä ne voivat aiheuttaa tulipalo- ja sähköiskuvaaran.
- Pidä laite loitolla lämmönlähteistä ja tulesta, kuten lämmittimistä, mikroaaltouuneista, liesistä, kuumavesivaraajista, lämpöpattereista ja kynttilöistä.
- Älä aseta laitteen päälle esineitä, kuten kynttilöitä tai vesiastioita. Jos laitteen sisälle pääsee vieraita esineitä tai nestettä, lopeta laitteen käyttö heti, kytkä laite pois päältä ja irrota kaikki siihen liitetyt johdot. Ota sitten yhteys valtuutettuun huoltoliikkeeseen.
- Älä peitä laitteen tuuletusaukkoja. Jätä laitteen ympärille vähintään 10 cm vapaata tilaa lämmön haihtumista varten.
- Lopeta laitteen ja sovellusten käyttö hetkeksi, jos laite ylikuumenee. Jos ylikuumentunutta laitetta pidetään ihoa vasten pitkään, ihossa voi ilmetä lievän palovamman oireita, kuten punaisia läikkiä ja tummumista.
- Älä kosketa laitteen antennia. Se voi heikentää signaalin laatua.
- Älä anna lasten tai lemmikkieläinten pureskella tai imeskellä laitetta tai

lisävarusteita. Se voi vaurioittaa laitetta tai aiheuttaa räjähdysen.

- Noudata paikallisia lakeja ja säädöksiä ja kunnioita muiden yksityisyyttä ja laillisia oikeuksia.
- Laite on asennettava ja sitä on käytettävä siten, että säteilylähteen ja kehon välissä on vähintään 20 cm vapaata tilaa.
- Pidä laite paikassa, jossa kuuluvuus on hyvä. Etäisyys laitteen ja muiden metalliesineiden (kuten metallitelineiden tai metallisten ovien ja ikkunoiden) välillä on oltava vähintään 25 cm ja etäisyys laitteiden välillä on oltava vähintään 30 cm.

Lapsiturvallisuus

- Noudata kaikkia lapsiturvallisuuteen liittyviä varotoimenpiteitä. Tätä laitetta tai sen lisävarusteita ei pidä antaa lasten leikkeihin, sillä se voi olla vaarallista. Laitteessa on irtoavia osia, jotka voivat aiheuttaa tukehtumisvaaran. Pidä poissa lasten ulottuvilta.
- Tätä laitetta ja sen lisävarusteita ei ole tarkoitettu lasten käytettäväksi. Lasten tulisi käyttää laitetta vain aikuisen valvonnassa.

Lisävarusteet

- Hyväksymättömän tai yhteensopimattoman verkkovirtasovittimen, laturin tai akun käyttö voi aiheuttaa tulipalon, räjähdysen tai muun vaaratilanteen.
- Valitse ainoastaan lisävarusteita, jotka laitteen valmistaja on hyväksynyt tätä mallia varten. Muun tyyppisten lisävarusteiden käyttö voi aiheuttaa takuun raukeamisen tai rikkoa paikallisia säädöksiä ja lakeja, minkä lisäksi se voi olla vaarallista. Kysy jälleenmyyjältä lisätietoja hyväksytyjen lisävarusteiden saatavuudesta omalla alueellasi.

Verkkovirtasovittimen käyttöturvallisuus

- Pistoke toimii laitteen päävirtakytkimenä.
- Kytettävien laitteiden seinäpistorasia asennetaan laitteiden lähelle. Pistorasian on oltava helposti käytettävissä.
- Irrota verkkovirtasovitin pistorasiasta ja laitteesta, kun sitä ei käytetä.
- Älä pudota verkkovirtasovitinta tai altista sitä iskuille. Jos se vaurioituu, vie se tarkistettavaksi valtuutettuun huoltoliikkeeseen.
- Jos virtajohto on vaurioitunut (esimerkiksi johto on paljaana tai rikki) tai pistoke on väljä, lopeta käyttö heti. Käytön jatkaminen voi aiheuttaa sähköiskun, oikosulun tai tulipalon.
- Älä kosketa virtajohtoa märin käsin tai irrota verkkovirtasovitinta virtajohdosta vetämällä.
- Älä koske laitteeseen tai verkkovirtasovittimeen märin käsin. Seurauksena voi olla oikosulku, toimintahäiriö tai sähköisku.
- Jos verkkovirtasovitin on altistunut vedelle, muille nesteille tai liialliselle kosteudelle, vie se tarkistettavaksi valtuutettuun huoltoliikkeeseen.

- Varmista, että verkkovirtasovitin on standardin IEC60950-1/EN60950-1/UL60950-1 kohdan 2.5 vaatimusten mukainen ja että se on testattu ja hyväksytty kansallisten tai paikallisten standardien mukaisesti.

Puhdistaminen ja huoltaminen

- Pidä laite kuivana varastoinnin, kuljetuksen ja käytön aikana ja suoja se iskuilta.
- Pidä laite ja sen lisävarusteet kuivana. Älä yritä kuivata laitetta ulkoisella lämpölähteellä, kuten mikroaaltouunilla tai hiustenkuivaimella.
- Älä altista laitetta tai sen lisävarusteita ääriämpötiloille. Tällaiset ympäristöt voivat estää laitetta toimimasta oikein, ja seurauksena voi olla tulipalo tai räjähdys.
- Vältä iskuja, jotka voivat aiheuttaa laitteen toimintahäiriön, ylikuumenemisen, tulipalon tai räjähdysen.
- Jos laite on käyttämättömänä pitkään, katkaise siitä virta ja irrota kaikki siihen kytketyt johdot.
- Jos jotakin tavallisesta poikkeavaa tapahtuu (esimerkiksi laitteesta tulee savua, poikkeuksellisia ääniä tai hajuja), lopeta käyttö heti, katkaise laitteesta virta, irrota kaikki siihen kytketyt johdot ja ota yhteyttä valtuutettuun huoltoliikkeeseen.
- Älä tallaa tai vedä johtoja tai taivuta niitä voimakkaasti. Se voi vaurioittaa johtoa ja aiheuttaa laitteeseen toimintahäiriön.
- Ennen kuin puhdistat tai huollat laitetta, lopeta laitteen käyttö, sammuta kaikki sovellukset ja irrota kaikki laitteeseen kytketyt johdot.
- Älä käytä kemiallisia puhdistusaineita, jauheita tai muita kemiallisia aineita (kuten alkoholia tai bensiiniä) laitteen tai sen lisävarusteiden puhdistamiseen. Nämä aineet voivat vahingoittaa osia ja aiheuttaa palovaaran. Käytä puhdasta, pehmeää ja kuivaa liinaa laitteen ja lisävarusteiden puhdistamiseen.
- Älä vie magneettijuovalla varustettuja kortteja, kuten luottokortteja ja puhelinkortteja, laitteen lähelle pitkäksi aikaa. Se voi vaurioittaa magneettijuovalla varustettuja kortteja.
- Älä pura tai peruskorjaa laitetta tai sen lisävarusteita. Se aiheuttaa takuun raukeamisen ja vapauttaa valmistajan vahinkovastuusta. Jos laite vaurioituu, ota yhteyttä valtuutettuun huoltoliikkeeseen ja kysy neuvoja tai pyydä heitä korjaamaan laite.

Hätäpuhelut

Hätäpuheluiden soittamismahdollisuus riippuu matkapuhelinverkon laadusta, palveluntarjoajan käytännöistä sekä paikallisista laeista ja säädöksistä. Älä koskaan luota pelkästään tähän laitteeseen kriittisessä viestinnässä, kuten sairaalahoitoa edellyttävissä hätätilanteissa.

Hävittämistä ja kierrätystä koskevat tiedot



■ Laitteessa, akussa (jos sisältyy toimitukseen) ja/tai pakkauksessa oleva oheinen symboli (yhtenäisellä palkilla tai ilman) osoittaa, ettei laitetta, laitteen sähkövarusteita (esimerkiksi kuulokesarja, verkkovirtasovitin tai kaapeli) eikä akkuja saa hävittää talousjätteen mukana. Näitä tuotteita ei saa hävittää lajittelemattoman kunnallisjätteen seassa, vaan ne on vietävä valtuutettuun keräyspisteeseen asianmukaista kierrätystä tai hävittämistä varten.

Kysy lisätietoja laitteen tai akun kierrätyksestä viranomaisilta, käyttämältäsi jätehuolto-organisaatiolta tai jälleenmyyjältä.

Laitteen ja akkujen (jos ne sisältyvät toimitukseen) hävittämiseen sovelletaan uusinta WEEE-direktiiviä (2012/19/EU-direktiivi) ja akkudirektiiviä (2006/66/EY-direktiivi). Sähkö- ja elektroniikkaromu ja akut on erotettava muusta jätteestä, jolloin mahdollisten vaarallisten aineiden mahdolliset ympäristövaikutukset ihmisten terveydelle jäävät mahdollisimman vähäisiksi.

Vaarallisten aineiden vähentäminen

Tämä laite täyttää REACH-asetuksen [Asetus (EY) Nro 1907/2006] ja RoHS-direktiivin (direktiivi 2011/65/EU) vaatimukset. Akut (jos sisältyvät toimitukseen) täyttävät akkudirektiivin (direktiivi 2006/66/EY) vaatimukset. Jos haluat ajantasaista tietoa REACH- ja RoHS-vaatimustenmukaisuudesta, käy verkkosivustossamme osoitteessa <http://consumer.huawei.com/certification>.

Yhdenmukaisuus EU:n määräysten kanssa

Ilmoitus

Huawei Technologies Co., Ltd. vakuuttaa täten, että tämä laite on yhdenmukainen direktiivin 1999/5/EY olennaisten vaatimusten ja direktiivin muiden asiaankuuluvien säännösten kanssa.

Vaatimustenmukaisuusvakuutus on nähtävillä Internet-sivustossa osoitteessa <http://consumer.huawei.com/certification>.

Tuotteessa on seuraava merkintä:

CE 0682

Tätä laitetta saa käyttää kaikissa EU:n jäsenvaltioissa.

Noudata laitteen käyttöpaikan kansallisia ja paikallisia säädöksiä.

Tämän laitteen käyttö voi olla kiellettyä tai rajoitettua paikallisesta verkosta riippuen.

Rajoitukset 2,4 GHz:n taajuusalueella:

Norja: Tämä alakohta ei päde Ny-Ålesundin keskustaa ympäröivällä, säteeltään 20 km olevalla maantieteellisellä alueella.

ErP-tuotetiedot

Huawei Technologies Co., Ltd. ilmoittaa, että tuote täyttää direktiivin 2009/125/EY ja sen täytäntöönpanoasetuksen (EY) 1275/2008 muutettuna määräyksillä (EY) 278/2009, (EY) 642/2009, (EY) 617/2013 ja (EY) 801/2013, ja sen täytäntöönpanoasetuksen (EY) 278/2009 vaatimukset.

Tuotteen virrankulutus verkkovalmiustilassa, jos kaikki langalliset verkkoportit on kytketty ja kaikki langattomat verkkoportit aktivoitu, on 7.0 W.

Tuotetiedot, jotka näytetään valmistajien vapaasti käytettävissä olevilla verkkosivustoilla EY:n määräyksen 801/2013 mukaisesti, ovat osoitteessa <http://consumer.huawei.com/certification>.

8 Oikeudellinen huomautus

Copyright © Huawei Technologies Co., Ltd. 2015. Kaikki oikeudet pidätetään.

Mitään tämän käyttöoppaan osaa ei saa jäljentää tai siirtää missään muodossa tai millään tavalla ilman Huawei Technologies Co. Ltd:ltä ja sen tytäryhtiöiltä ("Huawei") etukäteen saatua kirjallista suostumusta.

Tässä käyttöoppaassa kuvattu tuote saattaa sisältää tekijänoikeuden suojaamia Huaweiin ja mahdollisten lisenssinantajien ohjelmistoja. Asiakkaat eivät saa millään tavalla jäljentää, jakaa, muuntaa, hajottaa, purkaa, avata salausta, ottaa tietoja, takaisinmallintaa, vuokrata, luovuttaa tai alilisenoida näitä ohjelmia, paitsi jos sovellettavat lait kieltävät tällaiset rajoitukset tai kyseiset tekijänoikeuden haltijat hyväksyvät tällaiset toimenpiteet.

Tavaramerkit ja luvat



HUAWEI, HUAWEI ja



ovat Huawei Technologies Co., Ltd:n tavaramerkkejä tai rekisteröityjä tavaramerkkejä.

Muut mainitut tavaramerkit ja tuotteiden, palvelujen ja yritysten nimet saattavat olla omistajiensa omaisuutta.

Huomautus

Osa tässä kuvatuista tuotteista ja sen lisävarusteiden toiminnoista riippuvat asennetusta ohjelmasta sekä lähiverkon kapasiteetista ja asetuksista, eikä niitä ehkä voida aktivoida tai niiden käyttöä voidaan rajoittaa paikallisen verkko-operaattorin tai verkkopalvelutarjoajien toimesta.

Siksi nämä kuvaukset saattavat olla erilaisia kuin hankkimasi tuote tai sen lisävarusteet.

Huawei pidättää itsellään oikeuden muuttaa tämän oppaan sisältämiä tietoja tai teknisiä ominaisuuksia erikseen ilmoittamatta ja ilman korvausvastuuta.

VASTUUNRAJOITUSLAUSEKE

KAIKKI TÄMÄN OPPAAN SISÄLTÖ ON TOIMITETTU "SELLAISENAAN". MINKÄÄNLAINEN NIMENOMAISTA TAI HILJAISTA TAKUUTA EI ANNETA SILTÄ OSIN KUIN SOVELLETTAVA LAKI SALLII, MUKAAN LUKIEN, MUTTA NÄIHIN RAJOITTUMATTA, KAIKKI NIMENOMAISET TAKUUT MYYNTIKELPOISUUDESTA, SOPIVUUDESTA JOHONKIN TIETTYYN TARKOITUKSEEN, SIITÄ ETTÄ TÄMÄN KÄYTTÖOHJEEN TARKKUUS, LUOTETTAVUUS TAI SISÄLTÖ OVAT VIRHEETTÖMIÄ.

HUAWEI EI OLE VASTUUSSA, SIINÄ MÄÄRIN KUIN SOVELLETTAVA LAINSÄÄDÄNTÖ SALLII, ERITYISISTÄ, SATUNNAISISTA, EPÄSUORISTA TAI SEURAAMUKSELLISISTA VAHINGOISTA TAI VOITTOJEN, LIIKETOIMIEN, TUOTON, TIETOJEN, GOODWILL-SÄÄSTÖJEN TAI ENNAKOITUIJEN SÄÄSTÖJEN MENETYKSESTÄ RIIPPUMATTA SIITÄ, OVATKO TÄLLAISET HÄVIÖT ENNUSTETTAVISSA VAI EI.

HUAWEIN TÄSSÄ OPPAASSA KUVATUN TUOTTEEN KÄYTÖSTÄ JOHTUVA KORVAUSVASTUU (TÄMÄ RAJOITUS EI KOSKE KORVAUSVASTUUTA HENKILÖVAHINGOISTA, MIKÄLI SOVELLETTAVA LAKI KIELTÄÄ SELLAISEN RAJOITUKSEN) RAJOITTUU ASIAKKAIDEN TUOTTEESTA MAKSAMAAN HINTAAN.

Tuontia ja vientiä koskevat säädökset

Asiakkaiden on noudatettava voimassa olevaa vienti- ja tuontilainsäädäntöä ja sääntöjä. Asiakkaat ovat vastuussa tarvittavien lupien ja lisenssien hankkimisesta kyseisen tuotteen viemiseksi tai tuomiseksi, sen ohjelmisto ja tekniset tiedot mukaan lukien.

Yksityisyysuoja

Jotta ymmärtäisit paremmin, miten henkilökohtaiset tietosi suojataan, katso yksityisyysuoja käytäntö osoitteesta <http://consumer.huawei.com/privacy-policy>.