

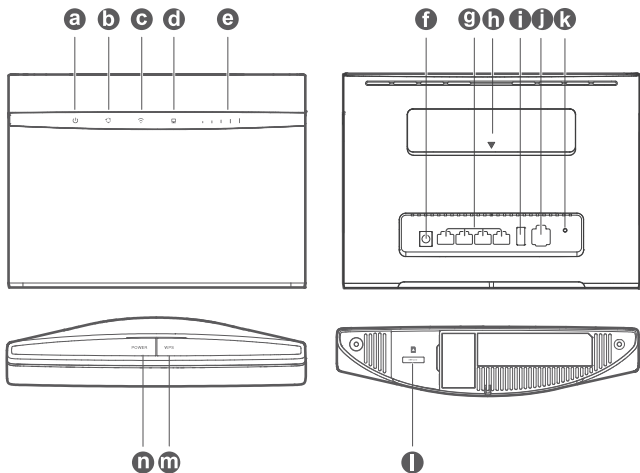
B525 LTE CPE

Pika-aloitus



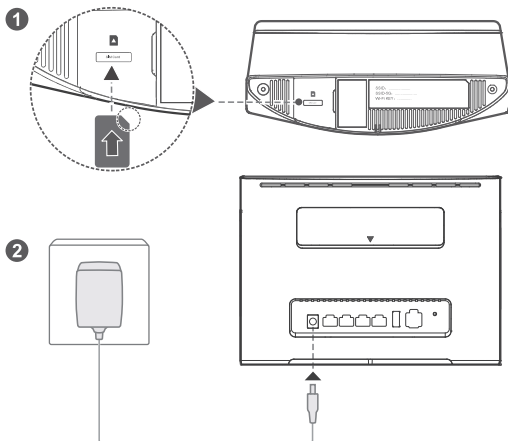
31508057_01

Tuotteen yleiskuvaus



-
- | | | | |
|----------|---------------------------------|----------|----------------------------|
| a | Virran merkivalo | b | Verkon tilan merkivalo |
| c | Wi-Fi®/WPS-merkivalo | d | LAN/WAN-merkivalo |
| e | Signaalinvoimakkuuden merkivalo | f | Virran tulo |
| g | LAN/WAN-portti | h | Ulkoiset antennipistokkeet |
| i | USB-portti | j | Lankapuhelimen portti |
| k | Palauta-painike | l | Mikro-SIM-korttipaikka |
| m | WPS-painike | n | Virtapainike |
-

2 Alkutoimet



Aseta mikro-SIM-kortti mikro-SIM-korttipaikkaan yllä olevan kaavion mukaisesti ja yhdistä sitten verkkolaite B525-reitittimeen. Reititin käynnistyy automaattisesti ja etsii saatavilla olevia mobiiliverkkoja. Seuraavat merkkivalot syttyvät, kun reititin on muodostanut yhteyden verkkoon.

HUOM! Reititin tunnistaa automaattisesti Saunalahden tai Elisan oletuksena olevan PIN-koodin (0000 ja 1234). Jos olet vaihtanut PIN-koodin, mene selaimella osoitteeseen <http://elisa.home> ja kirjaudu sisään käyttäjätunnuksella ja salasanalla jotka löydät takana olevasta tarrasta, minkä jälkeen voit antaa SIM-kortin PIN-koodin.



Syaani/sininen/keltainen:
yhdistetty
mobiiliverkkoon.

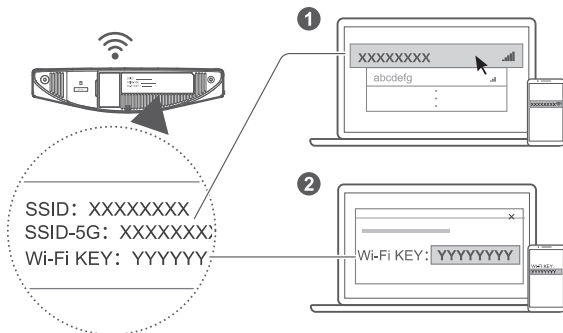


Valkoinen: mitä
enemmän
signaalipalkkeja, sitä
voimakkaampi signaali.




Älä aseta tai poista mikro-SIM-korttia, kun reititin on käynnissä, sillä se voi vaikuttaa suorituskykyyn tai vahingoittaa mikro-SIM-korttia.

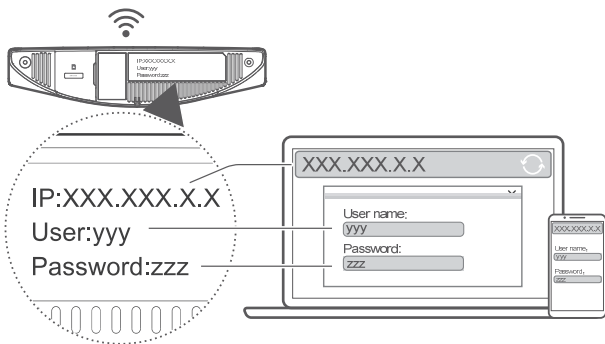
3 Yhteyden muodostaminen reitittimen Wi-Fi-verkkoon



Kun reititin on yhdistetty mobiilidataverkkoon, voit yhdistää tietokoneen tai matkapuhelimen reitittimen Wi-Fi-verkkoon Internetin käyttämistä varten. Katso langattoman verkon oletusnimi (**SSID**) ja salasana (**Wi-Fi KEY**) reitittimen pohjassa olevasta tarrasta.

- Kun  -merkkivalo palaa, Wi-Fi on käytössä. Kun haluat ottaa Wi-Fi-yhteyden käyttöön tai pois käytöstä, katso reitittimen www-pohjaisen hallintasivun ohjeosio.
- Muista vaihtaa Wi-Fi-verkon nimi ja salasana www-pohjaisella hallintasivulla estääksesi Wi-Fi-verkon luvattoman käytön. Kun salasana on vaihdettu, yhteys reitittimen Wi-Fi-verkkoon täytyy muodostaa uudelleen.

4 Reitittimen määrittäminen




Reititin voidaan määrittää käyttämällä www-pohjaista hallintisivua. Katso oletusarvoinen IP-osoite, käyttäjätunnus ja salasana reitittimen pohjassa olevasta tarrasta.

Lisätietoja on www-pohjaisen hallintisivun ohjeosiossa.

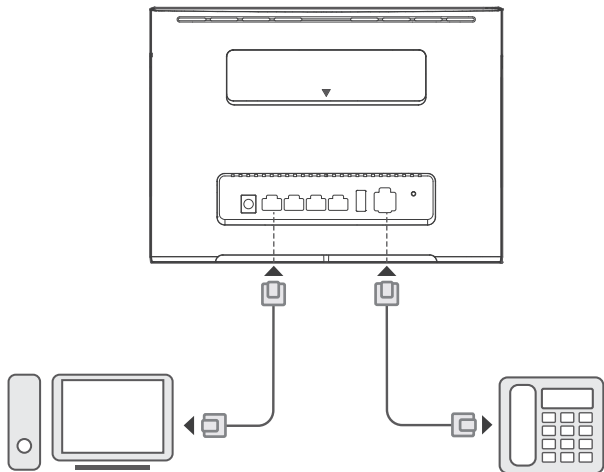
- 🔔 Sinua pyydetään vaihtamaan www-pohjaisen hallintisivun oletuskirjautumissalasana, jotta luvattomat käyttäjät eivät voi muuttaa reitittimen asetuksia.

5 Valinnaiset määrittäykset

 Tässä osiossa kuvatut ominaisuudet on tarkoitettu vain viitetarkoituksiin. Reititin ei välttämättä tue kaikkia näitä ominaisuuksia.

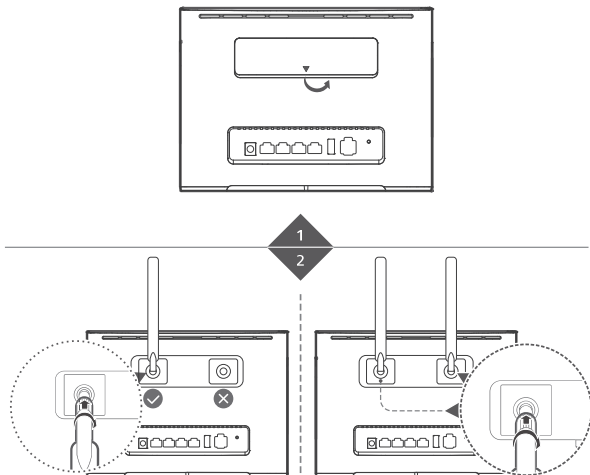
1. Useiden laitteiden yhdistäminen


Reitittimeen voidaan yhdistää tietokone tai langapuhelin Internetin käyttöä, puheluiden soittamista yms. varten.



2. Ulkoisten antennien asentaminen

Laitteeseen voidaan asentaa ulkoisia antenniä signaalin vastaanoton parantamiseksi. Ota yhteys verkkopalveluntarjoajaan, kun haluat ostaa antenniä. Jos tarvitset vain yhden antennin, kytke se ✓ - pistokkeeseen.

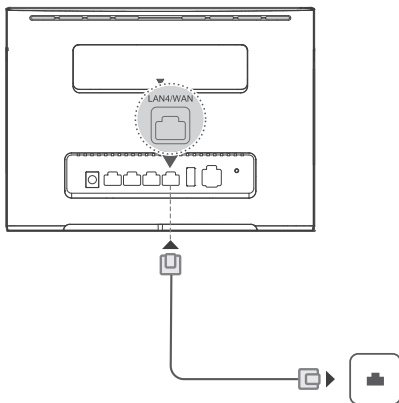


-  Sammuta reititin ja irrota verkkolaite ennen ulkoisten antennien asentamista.
- Ulkoiset antennit sopivat vain sisäkäyttöön. Älä käytä ulkoisia antenniä ukkosmyrskyjen aikana.
- Käytä vain verkkopalveluntarjoajan toimittamia ulkoisia antenniä.

3. Internetin käyttäminen Ethernet-portin kautta

Reititin voidaan yhdistää seinään asennettuun Ethernet-porttiin Ethernet-kaapelilla, jotta Internetiä voidaan käyttää, kun datakiintiö on käytetty loppuun.

Määritä asiaankuuluvat asetukset www-pohjaisella hallintisivulla ennen Internet-yhteyden muodostamista Ethernet-portin kautta. Lisätietoja on www-pohjaisen hallintisivun ohjeosiossa.



4. Huawei HiLink App -sovelluksen lataaminen

Lataa Huawei HiLink App lukemalla QR-koodi ja määritä reititin puhelimella.




Lisätietoja

Jos sinulla on ongelmia reitittimen kanssa:

- Käynnistä reititin uudelleen.
- Katso www-pohjaisen hallintasivun ohjeosio.
- Palauta reitittimen tehdasasetukset.
- Ota yhteyttä verkkopalveluntarjoajaan.


Katso maasi tai alueesi tukipalvelujen uusimmat puhelinnumerot ja sähköpostiosoitteet osoitteesta

<http://consumer.huawei.com/en/support/hotline>.

 Tämän oppaan kuvat ovat vain viitteellisiä, eivätkä ne välttämättä vastaa tuotteesi ulkonäköä. Kysy tarkempia tietoja verkkopalveluntarjoajaltasi.

Usein kysyttyä

Miten tehdasasetukset palautetaan?

Kun reititin on päällä, paina Palauta-painiketta teräväkärkisellä esineellä noin 3 sekuntia, kunnes -merkkivalo alkaa vilkkua. Tehdasasetusten palauttaminen poistaa kaikki mukautetut asetukset. Jatka varoen.

Miten reititin yhdistetään käyttämällä Wi-Fi Protected Setup (WPS) -toimintoa?

1. Varmista, että Wi-Fi on otettu käyttöön asiakaslaitteessa.
2. Muodosta 2,4 GHz:n WPS-yhteys pitämällä reitittimen WPS-painike painettuna kahdesta viiteen sekuntia tai muodosta 5 GHz:n WPS-yhteys pitämällä reitittimen WPS-painike painettuna yli viisi sekuntia.

Miksi Web UI -hallintasivulla näytettävä sisältö ei ole ajan tasalla?

Selaimen välimuistista riippuen laitteen sisältö Web UI -hallintasivulla ei välttämättä ole ajan tasalla. Tyhjennä selaimen välimuisti manuaalisesti (esimerkiksi avaa selain ja valitse Internet-asetukset > Yleiset > Selaushistoria > Poista) ja käynnistä Web UI -hallintasisivu uudelleen.



Vianetsintä

Miksi -merkkivalo on punainen, kun reitittimen määrittelyt on tehty?

1. Varmista, että käytössä on toimiva mikro-SIM-kortti, ja varmista, että se on asetettu oikein.
2. Siirrä reititin avoimeen tilaan etäälle esteistä ja varmista, että mobiiliverkko on käytettävissä alueella.
3. Jos ongelma ei poistu, ota yhteys verkkopalveluntarjoajaan.

Miksi -merkkivalo palaa syaanina, sinisenä tai keltaisena mutta -merkkivalo ei pala?

Mobiiliverkon vastaanotto on heikko. Siirrä reititin paikkaan, jossa on parempi vastaanotto.

Miksi reitittimen [www-pohjaista hallintasivua ei voi käyttää?](#)

1. Varmista, että tietokone on yhdistetty reitittimeen Ethernet-kaapelilla tai Wi-Fi-yhteydellä.
2. Varmista, että tietokone on asetettu hakemaan IP-osoite ja DNS-palvelimen osoite automaattisesti.
3. Käynnistä selain uudelleen tai kokeile toisen selaimen käyttämistä.
4. Jos ongelma ei poistu, palauta reitittimen tehdasasetukset.



Turvallisuutta koskevat tiedot

Tämä osio sisältää laitteen käyttöä koskevia tärkeitä tietoja. Osio sisältää myös laitteen turvallista käyttöä koskevia tietoja. Lue tämä teksti huolellisesti ennen laitteen käyttöönottoa.

Elektroninen laite

Älä käytä laitetta, jos laitteen käyttö on kielletty. Älä käytä laitetta, jos laitteen käyttö aiheuttaa vaaraa tai häiritsee muiden sähkölaitteiden toimintaa.

Sairaalalaitteisiin aiheutuvat häiriöt

- Noudata sairaaloiden ja terveydenhoitolaitosten sääntöjä ja määräyksiä. Älä käytä laitetta paikoissa, missä sen käyttö on kielletty.
- Jotkin langattomat laitteet voivat vaikuttaa kuulolaitteiden tai sydämentahdistimien toimintaan. Kysy lisätietoja palveluntarjoajaltasi.
- Sydämentahdistinten valmistajat suosittelevat, että mahdollisten häiriöiden välttämiseksi laitetta pidetään vähintään 15 cm:n etäisyydellä sydämentahdistimesta. Jos käytät sydämentahdistinta, pidä laitetta tahdistimeen nähden vastakkaisella puolella äläkä kanna laitetta rintataskussasi.

Helposti syttyviä ja räjähtäviä aineita sisältävät tilat

- Älä käytä laitetta tiloissa, joissa säilytetään helposti syttyviä tai räjähtäviä aineita (esimerkiksi huoltoasemat, öljyvarastot tai kemiantehtaat). Laitteen käyttö tällaisissa ympäristöissä suurentaa räjähdyksen ja tulipalon riskiä. Noudata lisäksi kaikkia tekstinä tai symboleina annettuja ohjeita.
- Älä varastoi tai kuljeta laitetta astioissa, joissa on syttyviä nesteitä, kaasuja tai räjähteitä.

Käyttöympäristö

- Vältä pölyisiä, kosteita ja likaisia ympäristöjä. Vältä magneettikenttiä. Laitteen käyttö näissä ympäristöissä voi johtaa virtapiirien toimintahäiriöihin.
- Sammuta laite ja irrota se virtalähteestä ennen johtojen liittämistä ja irrottamista. Varmista, että kätesi ovat kuivat käytön aikana.
- Sijoita laite vakaalle pinnalle.

- Pidä laite loitolla sähkölaitteista, jotka tuottavat voimakkaita magneetti- tai sähkökenttiä, kuten mikroaaltouunista tai jääkaapista.
- Ukkosmyrskyjen aikana laite on suojattava salamaniskuilta katkaisemalla siitä virta ja irrottamalla kaikki laitteeseen liitetyt johdot.
- Älä käytä laitetta ukkosmyrskyjen aikana, sillä se voi aiheuttaa salamaniskun vaaran.
- Ihanteellinen käyttölämpötila on 0 °C - +40 °C. Ihanteellinen varastointilämpötila on -20 °C - +70 °C. Ääriämpötilat voivat vahingoittaa puhelinta ja lisävarusteita.
- Säilytä laitetta ja lisävarusteita hyvin tuuletetussa ja viileässä tilassa suojattuna suoralta auringonvalolta. Älä peitä tai ympäröi laitetta pyyhkeillä tai muilla esineillä. Älä aseta laitetta säilytyskoteloon, jonka lämmönsiirtokyky on heikko, kuten rasiaan tai pussiin.
- Suojaa laite ja lisävarusteet sateelta ja kosteudelta, sillä ne voivat aiheuttaa tulipalo- ja sähköiskuvaaran.
- Pidä laite loitolla lämmönlähteistä ja tulesta, kuten lämmittimistä, mikroaaltouuneista, liesistä, kuumavesivaraajista, lämpöpattereista ja kynttilöistä.
- Älä aseta laitteen päälle esineitä, kuten kynttilöitä tai vesiastioita. Jos laitteen sisälle pääsee vieraita esineitä tai nestettä, lopeta laitteen käyttö heti, kytke laite pois päältä ja irrota kaikki siihen liitetyt johdot. Ota sitten yhteys valtuutettuun huoltoliikkeeseen.
- Älä peitä laitteen tuuletusaukkoja. Jätä laitteen ympärille vähintään 10 cm vapaata tilaa lämmön haihtumista varten.
- Lopeta laitteen ja sovellusten käyttö hetkeksi, jos laite ylikuumenee. Jos ylikuumentunutta laitetta pidetään ihoa vasten pitkään, ihossa voi ilmetä lievän palovamman oireita, kuten punaisia läikkiä ja tummumista.
- Älä kosketa laitteen antennia. Se voi heikentää signaalin laatua.
- Älä anna lasten tai lemmikkieläinten pureskella tai imeskellä laitetta tai lisävarusteita. Se voi vaurioittaa laitetta tai aiheuttaa räjähdyksen.
- Noudata paikallisia lakeja ja säädöksiä ja kunnioita muiden yksityisyyttä ja laillisia oikeuksia.
- Laite on asennettava ja sitä on käytettävä siten, että säteilylähteen ja kehon välissä on vähintään 20 cm vapaata tilaa.
- Pidä laite paikassa, jossa kuuluvuus on hyvä. Etäisyys laitteen ja

muiden metalliesineiden (kuten metallitelineiden tai metallisten ovien ja ikkunoiden) välillä on oltava vähintään 25 cm ja etäisyys laitteiden välillä on oltava vähintään 30 cm.

Lapsiturvallisuus

- Noudata kaikkia lapsiturvallisuuteen liittyviä varotoimenpiteitä. Tätä laitetta tai sen lisävarusteita ei pidä antaa lasten leikkeihin, sillä se voi olla vaarallista. Laitteessa on irtoavia osia, jotka voivat aiheuttaa tukehtumisvaaran. Pidä poissa lasten ulottuvilta.
- Tätä laitetta ja sen lisävarusteita ei ole tarkoitettu lasten käytettäväksi. Lasten tulisi käyttää laitetta vain aikuisen valvonnassa.

Lisävarusteet

- Hyväksymättömän tai yhteensopimattoman verkkovirtasovittimen, laturin tai akun käyttö voi aiheuttaa tulipalon, räjähdyksen tai muun vaaratilanteen.
- Valitse ainoastaan lisävarusteita, jotka laitteen valmistaja on hyväksynyt tätä mallia varten. Muun tyyppisten lisävarusteiden käyttö voi aiheuttaa takuun raukeamisen tai rikkoa paikallisia säädöksiä ja lakeja, minkä lisäksi se voi olla vaarallista. Kysy jälleenmyyjältä lisätietoja hyväksytyjen lisävarusteiden saatavuudesta omalla alueellasi.

Verkkovirtasovittimen käyttöturvallisuus

- Pistoke toimii laitteen päävirtakytkimenä.
- Kytettävien laitteiden seinäpistorasia asennetaan laitteiden lähelle. Pistorasian on oltava helposti käytettävissä.
- Irrota verkkovirtasovitin pistorasiasta ja laitteesta, kun sitä ei käytetä.
- Älä pudota verkkovirtasovitinta tai altista sitä iskuille. Jos se vaurioituu, vie se tarkistettavaksi valtuutettuun huoltoliikkeeseen.
- Jos virtajohto on vaurioitunut (esimerkiksi johto on paljaana tai rikki) tai pistoke on väljä, lopeta käyttö heti. Käytön jatkaminen voi aiheuttaa sähköiskun, oikosulun tai tulipalon.
- Älä kosketa virtajohtoa märin käsin tai irrota verkkovirtasovitinta virtajohdosta vetämällä.
- Älä koske laitteeseen tai verkkovirtasovittimeen märin käsin. Seurauksena voi olla oikosulku, toimintahäiriö tai sähköisku.
- Jos verkkovirtasovitin on altistunut vedelle, muille nesteille tai liialliselle kosteudelle, vie se tarkistettavaksi valtuutettuun

huoltoliikkeeseen.

- Varmista, että verkkovirtasovitin on standardin IEC60950-1/EN60950-1/UL60950-1 kohdan 2.5 vaatimusten mukainen ja että se on testattu ja hyväksytty kansallisten tai paikallisten standardien mukaisesti.

Puhdistaminen ja huoltaminen

- Pidä laite kuivana varastoinnin, kuljetuksen ja käytön aikana ja suojaa se iskuilta.
- Pidä laite ja sen lisävarusteet kuivana. Älä yritä kuivata laitetta ulkoisella lämpölähteellä, kuten mikroaaltouunilla tai hiustenkuivaimella.
- Älä altista laitetta tai sen lisävarusteita ääriämpötiloille. Tällaiset ympäristöt voivat estää laitetta toimimasta oikein, ja seurauksena voi olla tulipalo tai räjähdys.
- Vältä iskuja, jotka voivat aiheuttaa laitteen toimintahäiriön, ylikuumentumisen, tulipalon tai räjähdyksen.
- Jos laite on käyttämättömänä pitkään, katkaise siitä virta ja irrota kaikki siihen kytketyt johdot.
- Jos jotakin tavallisesta poikkeavaa tapahtuu (esimerkiksi laitteesta tulee savua, poikkeuksellisia ääniä tai hajuja), lopeta käyttö heti, katkaise laitteesta virta, irrota kaikki siihen kytketyt johdot ja ota yhteyttä valtuutettuun huoltoliikkeeseen.
- Älä tallaa tai vedä johtoja tai taivuta niitä voimakkaasti. Se voi vaurioittaa johtoa ja aiheuttaa laitteeseen toimintahäiriön.
- Ennen kuin puhdistat tai huollat laitetta, lopeta laitteen käyttö, sammuta kaikki sovellukset ja irrota kaikki laitteeseen kytketyt johdot.
- Älä käytä kemiallisia puhdistusaineita, jauheita tai muita kemiallisia aineita (kuten alkoholia tai bensiiniä) laitteen tai sen lisävarusteiden puhdistamiseen. Nämä aineet voivat vahingoittaa osia ja aiheuttaa palovaaran. Käytä puhdasta, pehmeää ja kuivaa liinaa laitteen ja lisävarusteiden puhdistamiseen.
- Älä vie magneettijuovalla varustettuja kortteja, kuten luottokortteja ja puhelinkortteja, laitteen lähelle pitkäksi aikaa. Se voi vaurioittaa magneettijuovalla varustettuja kortteja.
- Älä pura tai peruskorjaa laitetta tai sen lisävarusteita. Se aiheuttaa takuun raukeamisen ja vapauttaa valmistajan vahinkovastuusta. Jos laite vaurioituu, ota yhteyttä valtuutettuun huoltoliikkeeseen ja kysy

neuvoja tai pyydä heitä korjaamaan laite.

Hätäpuhelut

Hätäpuheluiden soittamismahdollisuus riippuu matkapuhelinverkon laadusta, palveluntarjoajan käytännöistä sekä paikallisista laeista ja säädöksistä. Älä koskaan luota pelkästään tähän laitteeseen kriittisessä viestinnässä, kuten sairaalahoitoa edellyttävissä hätätilanteissa.

Hävittämistä ja kierrätystä koskevat tiedot



■ Laitteessa, akussa (jos sisältyy toimitukseen) ja/tai pakkauksessa oleva oheinen symboli (yhtenäisellä palkilla tai ilman) osoittaa, ettei laitetta, laitteen sähkövarusteita (esimerkiksi kuulokesarja, verkkovirtasovitin tai kaapeli) eikä akkuja saa hävittää talousjätteen mukana. Näitä tuotteita ei saa hävittää lajittelemattoman kunnallijätteen seassa, vaan ne on vietävä valtuutettuun keräyspisteeseen asianmukaista kierrätystä tai hävittämistä varten.

Kysy lisätietoja laitteen tai akun kierrätyksestä viranomaisilta, käyttämältäsi jätehuolto-organisaatiolta tai jälleenmyyjältä.

Laitteen ja akkujen (jos ne sisältyvät toimitukseen) hävittämiseen sovelletaan uusinta WEEE-direktiiviä (2012/19/EU-direktiivi) ja akkudirektiiviä (2006/66/EY-direktiivi). Sähkö- ja elektroniikkaromu ja akut on erotettava muusta jätteestä, jolloin mahdollisten vaarallisten aineiden mahdolliset ympäristövaikutukset ihmisten terveydelle jäävät mahdollisimman vähäisiksi.

Vaarallisten aineiden vähentäminen

Tämä laite täyttää REACH-asetuksen [Asetus (EY) Nro 1907/2006] ja RoHS-direktiivin (direktiivi 2011/65/EU) vaatimukset. Akut (jos sisältyvät toimitukseen) täyttävät akkudirektiivin (direktiivi 2006/66/EY) vaatimukset. Jos haluat ajantasaista tietoa REACH- ja RoHS-vaatimusten mukaisuudesta, käy verkkosivustossamme osoitteessa <http://consumer.huawei.com/certification>.

Yhdenmukaisuus EU:n määräysten kanssa

Ilmoitus

Huawei Technologies Co., Ltd. vakuuttaa täten, että tämä laite on yhdenmukainen direktiivin 1999/5/EY olennaisten vaatimusten ja direktiivin muiden asiaankuuluvien säännösten kanssa.

Vaatimustenmukaisuusvakuutus on nähtävillä Internet-sivustossa osoitteessa <http://consumer.huawei.com/certification>.

Tuotteessa on seuraava merkintä:



Tätä laitetta saa käyttää kaikissa EU:n jäsenvaltioissa.

Noudata laitteen käyttöpaikan kansallisia ja paikallisia säädöksiä.

Tämän laitteen käyttö voi olla kiellettyä tai rajoitettua paikallisesta verkosta riippuen.

Rajoitukset 2,4 GHz:n taajuusalueella:

Norja: Tämä alakohta ei päde Ny-Ålesundin keskustaa ympäröivällä, säteeltään 20 km olevalla maantieteellisellä alueella.

Rajoitukset 5 GHz:n taajuusalueella:

Tämän laitteen WLAN-toimintoa saa käyttää vain sisätiloissa, kun se toimii taajuusalueella 5150–5350 MHz.

ErP-tuotetiedot

Huawei Technologies Co., Ltd. ilmoittaa, että tuote täyttää direktiivin 2009/125/EY ja sen täytäntöönpanoasetuksen (EY) 1275/2008 muutettuna määräyksillä (EY) 278/2009, (EY) 642/2009, (EY) 617/2013 ja (EY) 801/2013, ja sen täytäntöönpanoasetuksen (EY) 278/2009 vaatimukset.

Tuotteen virrankulutus verkkovalmiustilassa, jos kaikki langalliset verkkoportit on kytketty ja kaikki langattomat verkkoportit aktivoitu, on 9.4 W.

Tuotetiedot, jotka näytetään valmistajien vapaasti käytettävissä olevilla verkkosivustoilla EY:n määräyksen 801/2013 mukaisesti, ovat osoitteessa <http://consumer.huawei.com/certification>.



Oikeudellinen huomautus

Copyright © Huawei Technologies Co., Ltd. 2016. Kaikki oikeudet pidätetään.

Mitään tämän käyttöoppaan osaa ei saa jäljentää tai siirtää missään muodossa tai millään tavalla ilman Huawei Technologies Co., Ltd:ltä ja sen tytäryhtiöiltä ("Huawei") etukäteen saatua kirjallista suostumusta.

Tässä käyttöoppaassa kuvattu tuote saattaa sisältää tekijänoikeuden suojaamia Huaweiin ja mahdollisten lisenssinantajien ohjelmistoja. Asiakkaat eivät saa millään tavalla jäljentää, jakaa, muuntaa, hajottaa, purkaa, avata salausta, ottaa tietoja, takaisinmallintaa, vuokrata, luovuttaa tai alilisensoida näitä ohjelmia, paitsi jos sovellettavat lait kieltävät tällaiset rajoitukset tai kyseiset tekijänoikeuden haltijat hyväksyvät tällaiset toimenpiteet.

Tavaramerkit ja luvat



HUAWEI,

HUAWEI ja



ovat Huawei Technologies Co., Ltd:n tavaramerkkejä tai rekisteröityjä tavaramerkkejä.

LTE on ETSI:n tavaramerkki.

Wi-Fi[®], Wi-Fi CERTIFIED -logo ja Wi-Fi-logo ovat Wi-Fi

Alliancen tavaramerkkejä.

Muut mainitut tavaramerkit ja tuotteiden, palvelujen ja yritysten nimet saattavat olla omistajiensa omaisuutta.

Huomautus

Osa tässä kuvatuista tuotteista ja sen lisävarusteiden toiminnoista riippuvat asennetusta ohjelmasta sekä lähiverkon kapasiteetista ja asetuksista, eikä niitä ehkä voida aktivoida tai niiden käyttöä voidaan rajoittaa paikallisen verkko-operaattorin tai verkkopalvelutarjoajien toimesta.

Siksi nämä kuvaukset saattavat olla erilaisia kuin hankkimasi tuote tai sen lisävarusteet.

Huawei pidättää itsellään oikeuden muuttaa tämän oppaan sisältämiä tietoja tai teknisiä ominaisuuksia erikseen ilmoittamatta ja ilman korvausvastuuta.

VASTUUNRAJOITUSLAUSEKE

KAIKKI TÄMÄN OPPAAN SISÄLTÖ ON TOIMITETTU "SELLAISENAAN". MINKÄÄNLAISTA NIMENOMAISTA TAI HILJAISTA TAKUUTA EI ANNETA SILTÄ OSIN KUIN SOVELLETTAVA LAKI SALLII, MUKAAN LUKIEN, MUTTA NÄIHIN RAJOITTUMATTA, KAIKKI NIMENOMAISET TAKUUT MYYNTIKELPOISUUDESTA, SOPIVUUDESTA JOHONKIN TIETTYYN TARKOITUKSEEN, SIITÄ ETTÄ TÄMÄN KÄYTTÖOHJEEN TARKKUUS, LUOTETTAVUUS TAI SISÄLTÖ OVAT VIRHEETTÖMIÄ.

HUAWEI EI OLE VASTUUSSA, SIINÄ MÄÄRIN KUIN SOVELLETTAVA LAINSÄÄDÄNTÖ SALLII, ERITYISISTÄ, SATUNNAISISTA, EPÄSUORISTA TAI SEURAAMUKSELLISISTA VAHINGOISTA TAI VOITTOJEN, LIIKETOIMIEN, TUOTON, TIETOJEN, GOODWILL-SÄÄSTÖJEN TAI ENNAKOITUJEN SÄÄSTÖJEN MENETYKSESTÄ RIIPPUMATTA SIITÄ, OVATKO TÄLLAISET HÄVIÖT ENNUSTETTAVISSA VAI EI.

HUAWEIN TÄSSÄ OPPAASSA KUVATUN TUOTTEEN KÄYTÖSTÄ JOHTUVA KORVAUSVASTUU (TÄMÄ RAJOITUS EI KOSKE KORVAUSVASTUUTA HENKILÖVAHINGOISTA, MIKÄLI SOVELLETTAVA LAKI KIELTÄÄ SELLAISEN RAJOITUKSEN) RAJOITTUU ASIAKKAIDEN TUOTTEESTA MAKSAMAAN HINTAAN.

Tuontia ja vientiä koskevat säädökset

Asiakkaiden on noudatettava voimassa olevaa vienti- ja tuontilainsäädäntöä ja sääntöjä. Asiakkaat ovat vastuussa tarvittavien lupien ja lisenssien hankkimisesta kyseisen tuotteen viemiseksi tai tuomiseksi, sen ohjelmisto ja tekniset tiedot mukaan lukien.

Yksityisyysuoja

Jotta ymmärtäisit paremmin, miten henkilökohtaiset tietosi suojataan, katso yksityisyysuoja käytäntö osoitteesta <http://consumer.huawei.com/privacy-policy>.