

**Pikaopas**

# Huawei E5186s tarjoaa nopean langattoman verkkoyhteyden.

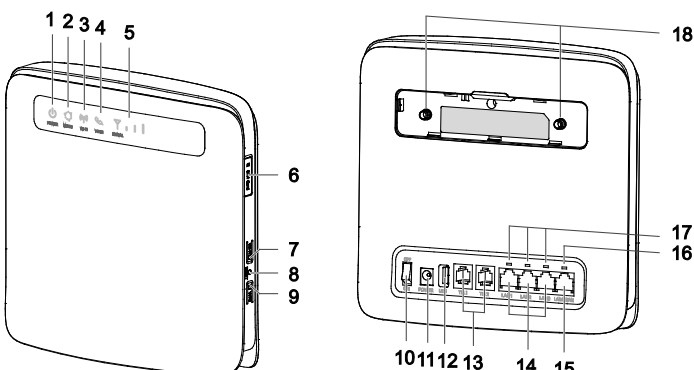
Tässä pikaoppaassa kerrotaan laitteen asennus ja käyttöönotto. Saat lisätietoja laitteen toiminnoista laitteen hallintasivun online-ohjeesta.

## Huawei E5186s –laitteeseen tutustuminen

### Huomautus:

- Tässä oppaassa olevat Huawei E5186s toimintojen kuvaukset ja kuvat ovat vain viitteeksi. Ostamasi tuote voi poiketa dokumentin tuotteesta.
- Kytke Huawei E5186s virta pois ja kytke se irti ukonilmalla ja sateisella säällä.

### Ulkoasu



#### 1. Power-merkkivalo

- Päällä: Laitteen virta on kytketty päälle
- Pois: Laitteen virta on kytketty pois

#### 2. 2G/3G/4G-verkon tila

- Turkoosi: Laite on yhdistetty 4G-verkkoon.
- Sininen: Laite on yhdistetty 3G-verkkoon.
- Jatkuvasti keltainen: Laite on yhdistetty 2G-verkkoon.
- Jatkuvasti vihreä: Laite on yhdistetty Ethernet-verkkoon.
- Jatkuvasti punainen:
  - MicroSIM-korttia ei tunnisteta, PIN-koodia ei ole syötetty tai PIN-koodin tarkistus epäonnistui.
  - Laite ei onnistunut muodostamaan yhteyttä langattomaan verkkoon.
  - Laite ylikuumentuu. Sen verkkoyhteys katkaistaan, jotta laite voi jäähtyä.

#### 3. WLAN

- Palaa: WLAN käytössä
- Vilkkuu: Muodostaa WLAN-yhteyttä
- Pois: Wi-Fi-toiminto pois käytöstä

#### 4. Voice-ilmais

- Päällä: varattu linja
- Vilkkuu: saapuva puhelu
- Pois: vapaa linja

#### 5. Mobiiliverkon signaalin vahvuus

- Päällä: näyttää verkkosignaalin voimakkuuden. Täysi merkkivalo tarkoittaa voimakasta signaalia.
- Pois: Ei verkkosignaalia.

#### 6. MicroSIM-korttipaikka

#### 7. Wi-Fi-painike

Ota Wi-Fi-toiminto käyttöön tai pois käytöstä pitämällä tätä painiketta painettuna alle 1 sekunnin ajan.

- Laite tukee 2,4 GHz:n ja 5 GHz:n Wi-Fi-verkkoja.

#### 8. Reset-painike

Palauta laitteen oletusasetukset pitämällä tätä painiketta painettuna yli 3 sekuntia.

- Kun laitteen oletusasetukset palautetaan, kaikki aiemmat asetukset korvataan oletusasetuksilla.

#### 9. WPS-painike

Kun WPS on käytössä, muodosta 2,4 GHz:n WPS-yhteys painamalla painiketta 1–5 sekuntia tai muodosta 5 GHz:n WPS-yhteys painamalla sitä yli 5 sekuntia.

#### 10. Virtapainike

Kytke laitteen virta päälle ja pois painamalla tätä painiketta.

#### 11. Virtaliitin

Liitä laite virtalähteeseen.

#### 12. USB-portti

Liitä USB-tallennuslaitteeseen tai USB-tulostimeen.

- Laite tukee FAT16-, FAT32-, ext2- ja ext3-muodoissa olevia USB 1.1- ja 2.0 -tallennuslaitteita. Tallennuslaitteet, joiden virtalähtevaatimukset ylittävät USB-standardit, eivät välttämättä toimi oikein. Tällaisissa tapauksissa on suositeltavaa käyttää ulkoista virtalähdettä.
- Laite on yhteensopiva samba-tuella varustettujen USB-tulostimien kanssa.
- Tähän porttiin ei voida liittää USB-isäntälaitteita, kuten tietokoneita.

#### 13. TEL-portit (RJ11)

#### 14. LAN-portit (RJ45)

Tietokoneiden, kytkimien tai muiden verkkolaitteiden liittämistä varten.

#### 15. LAN4/WAN-portti (RJ45)

Liitä Ethernet-porttiin, tietokoneeseen, kytkimeen tai muuhun verkkolaitteeseen.

#### 16. LAN4/WAN-ilmais

- Palaa: Portti on liitetty Ethernet-porttiin tai -laitteeseen.
- Vilkkuu: Dataa siirretään portin kautta.
- Ei pala: Porttia ei ole liitetty Ethernet-porttiin tai -laitteeseen.

#### 17. LAN-ilmaisimet

- Palaa: Porttiin on liitetty laite.
- Vilkkuu: Dataa siirretään portin kautta.
- Ei pala: Porttiin ei ole liitetty laitetta.

#### 18. Ulkoiset antenniportit (SMA-J)

Ulkoisten antennien (lisävaruste) liittämistä varten.

- Irrota laitteen takakansi ennen ulkoisen antennin liittämistä laitteeseen.

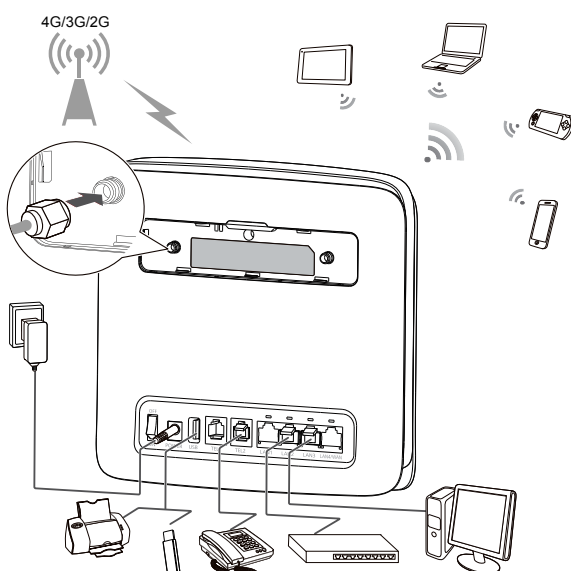
## Huawei E5186s laitteella voit:

- Muodostaa Internet-yhteyden Wi-Fi-laitteisiin ja tietokoneisiin.
- Yhdistää puhelimia puhepalveluja varten.

### Huomautus:

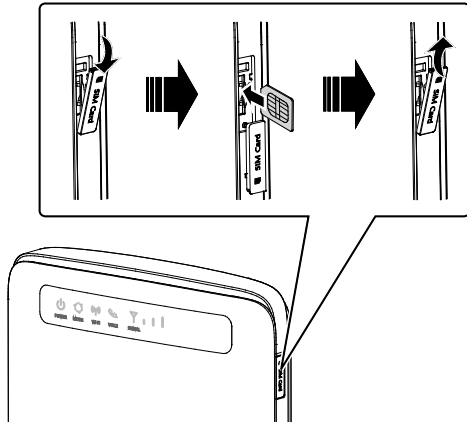
2G-verkkoon yhdistettynä Huawei E5186s tukee piirikytkentäisiä (CS) puhelujia, mutta ei VoIP:tä.

- Yhdistää faksilaitteen verkkoon faksipalveluja varten.
- Käyttää USB-muistilaitteita.
- Yhdistää USB-tulostimen verkkoon.



## Internetin käyttö 4G-, 3G- tai 2G-verkkoa käyttämällä

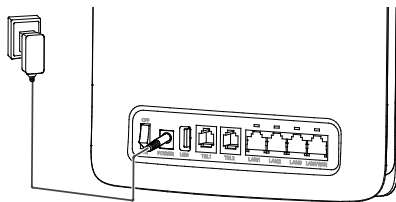
- Aseta microSIM-kortti kuvan mukaisesti.
- Huawei E5186s tunnistaa Elisan ja Saunalahden SIM-kortin PIN koodin ja muodostaa verkkoyhteyden automaattisesti, kun laitteeseen kytketään virta.



- ❗ Älä irrota microSIM-korttia, kun laitteen virta on kytketty. Tämä vaikuttaa laitteen suorituskykyyn, ja microSIM-korttiin tallennetut tiedot voidaan menettää.
- ❗ Poista microSIM-kortti painamalla sitä ensin kevyesti sisäänpäin ja vapauttamalla se sen jälkeen. Kortti ponnahtaa ulos automaattisesti.

## Virtalähteen liittäminen

Liitä virtalähde kuvan mukaisesti.



- ❗ Käytä toimitettua virtalähdettä. Yhteensopimattoman tai tuntemattoman valmistajan virtalähteen käyttö voi aiheuttaa laitteen toimintahäiriön, toimimattomuuden tai jopa tulipalon. Tällainen käyttö mitätöi kaikki tuotteen nimelliset ja epäsuorat takuut.
- ❗ Laitteen virtalähteen malli on HW-120200XYW. X ja Y tarkoittavat kirjaimia tai numeroita, jotka vaihtelevat alueittain. Saat lisätietoja virtalähdemallista ottamalla yhteyttä valtuutettuun jälleenmyyjään.


## Huomautus:

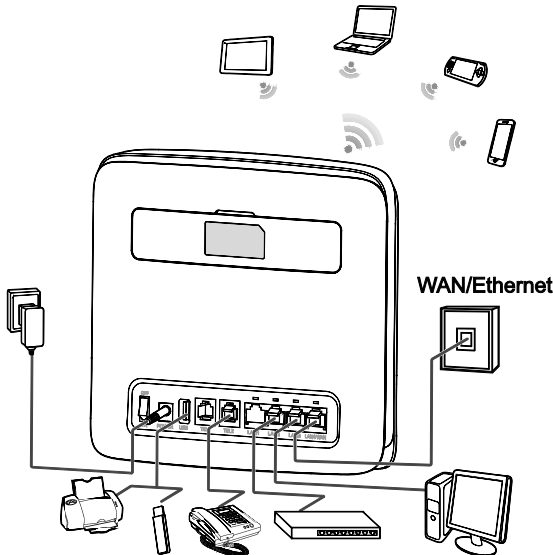
- Kun Huawei E5186s on käytössä, voit parantaa signaalin vastaanottoa muuttamalla laitteen paikkaa tai siirtämällä sen ikkunan viereen.
- Betoni- ja puuseinien kaltaiset esteet vaikuttavat verkkosignaalin lähetykseen. Laite kannattaa sijoittaa mahdollisimman avaraan tilaan.
- Pidä Huawei E5186s etäällä laitteista, jotka tuottavat vahvoja magneetti- ja sähkökenttiä (esim. mikroaaltouunit, jääkaapit ja satelliittivastaanottimet).
- Ulkoinen antenni on lisävaruste. Jos se ei sisälly pakettiin, voit ottaa yhteyttä valtuutettuun jälleenmyyjään ostaaksesi laitteen kanssa yhteensopivan ulkoisen antennin.

## Internetin käyttö Ethernet-liitäntää (WAN) käyttämällä

Yhdistä Huawei E5186s LAN4/WAN-portti Ethernet-porttiin verkkokaapelilla.

1. Kirjautu laitteen verkonhallintasivulle ja määritä Ethernet-yhteyden parametrit.
  - Dynaaminen IP: Ei tarvitse määrittämistä.
  - PPPoE: Syötä valintaisen yhteyden käyttäjätunnus ja salasana.
  - Staattinen IP: Valitse staattinen IP yhteystilassa ja syötä IP-osoite, oletusyhdyskäytävän osoite, DNS-palvelimen osoite jne.
- ❗ Saat operaattoriltasi lisätietoja käyttäjätunnuksesta, IP-osoitteesta, oletusyhdyskäytävän osoitteesta, DNS-palvelimen osoitteesta ja muista asetuksista.

2. Kun  palaa vihreänä, Ethernet-yhteyden muodostaminen on onnistunut.



## Verkonhallintasivulle kirjautuminen

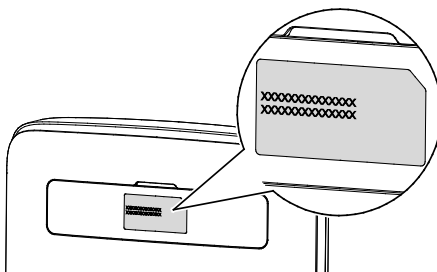
Verkonhallintasisivu mahdollistaa laitteen asetusten määrittämisen, parametrien konfiguroinnin ja toimintojen hallinnan selaimen avulla.

Tässä käytetään esimerkkinä Windows 7 -käyttöjärjestelmää ja Internet Explorer 8.0 -selainta. Varmista, että laite on liitetty tietokoneeseen. Kirjautu verkonhallintasivulle noudattamalla seuraavia ohjeita:

1. Liitä laitteen kaapelit.
2. Määritä tietokoneen IP-osoite siten, että tietokoneen IP-osoite on samassa verkkosegmentissä laitteen osoitteen kanssa.
3. Avaa selain ja kirjoita osoiteruutuun 192.168.100.1.
4. Syötä käyttäjänimi ja salasana kirjautuaksesi verkonhallintasivulle.

## Huomautus:

Oletuskäyttäjätunnus ja -salasana on painettu laitteen etikettiin.



## Ohjeita ja hyödyllisiä sivustoja

Asiakastukisivut <http://asiakastuki.saunalahti.fi> (vinkkejä vikatilanteisiin ja ohjeita mm. lisäantenneista ja verkkotekniikan hallinnasta)

Kuuluvuuskartta <http://elisa.fi/kuuluvuus>

Häiriökartta <http://elisa.fi/kartat>

Omaguru neuvoo, opastaa ja asentaa – tarkemmat tiedot osoitteessa <http://omaguru.fi>

