

# **B618 LTE CPE**

## **Pika-aloitusopas**



# Kiitos, että hankit LTE CPE:n. Tämä LTE CPE tarjoaa sinulle nopean langattoman verkkoyhteyden.

Tämä opas auttaa sinua ymmärtämään LTE CPE:tä, jotta voit alkaa käyttää sitä heti. Lue tämä opas huolellisesti, ennen kuin ryhdyt käyttämään LTE CPE:tä.

Saat lisätietoja LTE CPE:n toiminnoista ja kokoonpanoista LTE CPE:n mukana toimitettavasta verkkohallintasivun **Ohje** (Help) -oppaasta.

## LTE CPE:hen tutustuminen

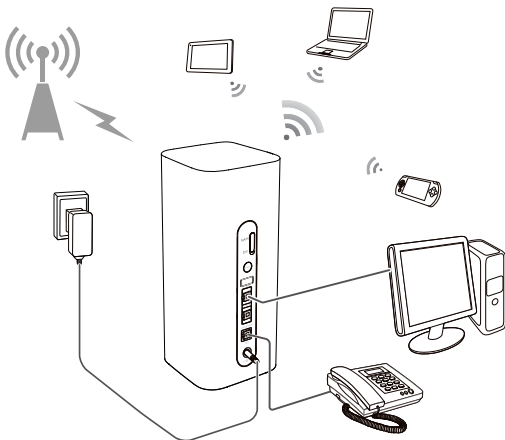
### Huomautus:

- Kytke LTE CPE:n virta pois ja kytke se irti ukonilmalla ja sateisella säällä.
- Tässä oppaassa olevat LTE CPE:n toimintojen kuvaukset ja kuvat ovat vain viitteeksi. Ostamasi tuote voi poiketa dokumentin tuotteesta.

### Käyttötilanne

LTE CPE pystyy

- tarjoamaan Internet-yhteyden Wi-Fi<sup>®</sup>-laitteisiin ja tietokoneeseen
- muodostamaan yhteyden puhelimeen puhelpalveluja varten
- laajentamaan LAN-peittoa keskittimen tai kytkimen kanssa



## Huomautus:

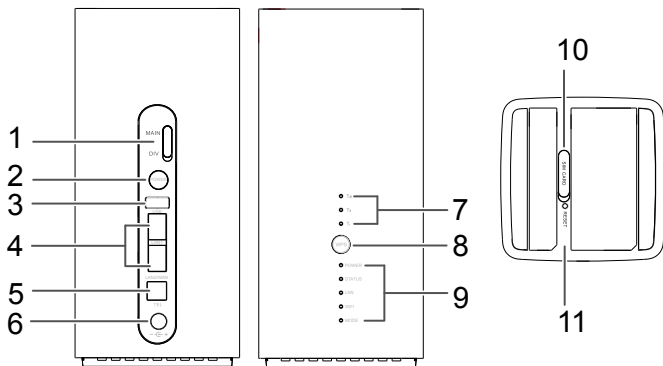
Kun LTE CPE on käytössä, voit parantaa signaalin vastaanottoa muuttamalla laitteen asentoa tai suuntaa.

## Asennusympäristön valitseminen

Betoni- ja puuseinien kaltaiset esteet vaikuttavat verkkosignaalin lähetykseen. LTE CPE kannattaa sijoittaa mahdollisimman avoimeen tilaan.

Pidä LTE CPE etäällä laitteista, jotka tuottavat vahvoja magneetti- ja sähkökenttiä (esim. mikroaaltouunit, jääkaapit ja satelliittivastaanottimet).

# 2 Ulkonäkö



### 1. Ulkoiset antennipistokkeet\*

Kytke ulkoiisiin antenneihin.

### 2. Virtapainike

Kytke ja katkaise B618:n virta painamalla ja pitämällä painettuna.

### 3. USB-portti

Kytke USB-laite.

### 4. WAN/LAN-portti

- Toimii LAN-porttina, kun yhdistetty tietokoneeseen, kytkimeen tai muuhun LAN-laitteeseen.
- Toimii WAN-porttina, kun yhdistetty seinässä olevaan Ethernet-porttiin.

## 5. Lankapuhelimen portti

Yhdistä puhelimeen.

## 6. Virran tulo

Liitä yhteensopivaan verkkolaitteeseen.

## 7. Signaalin ilmaisimet

Vihreä: signaalin vastaanotto käytettävissä (mitä enemmän ilmaisimia, sitä parempi vastaanotto).

## 8. WPS-painike

Paina ja pidä painettuna aktivoitaksesi WPS-yhteyden, kun Wi-Fi on käytössä.

## 9. Merkkivalot

Virran merkkivalo

- Sammuksissa: Virta pois.
- Palaa: Virta päällä.

Tilan merkkivalo

- Sammuksissa: Yhteys datapalvelimeen on katkennut.
- Vilkkuva vihreä: Laiteohjelmiston päivitys.
- Vihreä: Hanki WAN:in IP-osoite.

LAN-verkon merkkivalo

- Sammuksissa: LAN-porttiin ei ole yhdistetty yhtään laitetta.
- Vilkkuu: dataa lähetetään LAN-portin kautta.
- Vihreä: Vähintään yksi LAN-portti on yhdistetty johonkin laitteeseen.

Wi-Fi-merkkivalo

- Sammuksissa: Sekä 2,4 Ghz:n että 5 Ghz:n Wi-Fi on suljettu.
- Vilkkuva vihreä: WPS auki.
- Vihreä: Joko 2,4 Ghz:n tai 5 Ghz:n tai molempien Wi-Fi on auki.

Tilan merkkivalo

- Tasaisen syaani/sininen/keltainen: yhdistetty matkapuhelinverkkoon.
- Tasaisen vihreä: yhdistetty Ethernet-verkkoon.
- Tasaisen punainen:
  - SIM-korttia ei tunnisteta, PIN-koodia ei ole syötetty tai PIN-koodin tarkistus epäonnistui.

## 10. Micro-SIM-korttipaikka

Micro-SIM-korttia varten.

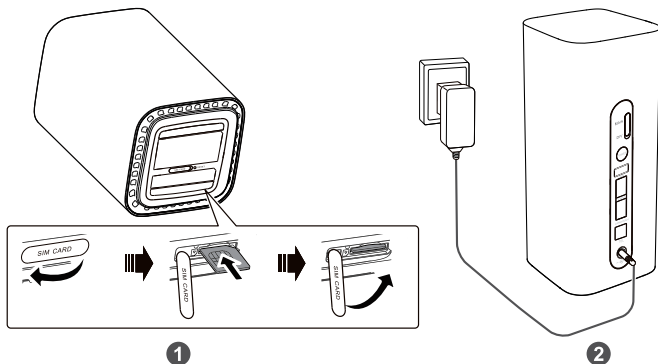
## 11. PALAUTA-painike

Palauta LTE CPE:n tehdasasetukset.

### \* Ulkoiset antennit

Ulkoiset antennit ovat lisävarusteita. Voit hankkia ulkoiset antennit ottamalla yhteyttä verkkopalveluntarjoajaan.

# 3 Alkutoimet



## 1. Micro-SIM-kortin asettaminen

Asenna micro-SIM-kortti kuvan mukaisesti.

### Huomautus:

- Poista micro-SIM-kortti painamalla sitä ensin kevyesti sisäänpäin ja vapauttamalla se sen jälkeen. Kortti ponnahtaa ulos automaattisesti.
- Älä irrota micro-SIM-korttia, kun LTE CPE:n virta on kytketty. Tämä vaikuttaa LTE CPE:n suorituskykyyn, ja micro-SIM-korttiin tallennetut tiedot voidaan menettää.

## 2. Verkkolaitteen liittäminen

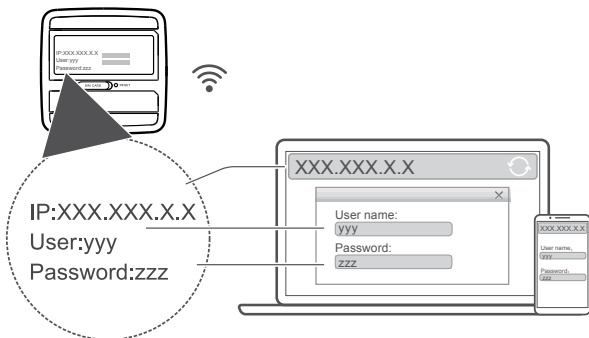
Asenna verkkolaite kuvan mukaisesti.

### Huomautus:

Käytä toimitettua verkkolaitetta. Yhteensopimattoman tai tuntemattoman



# 5 Reitittimen määrittäminen



Reititin voidaan määrittää käyttämällä verkkopohjaista hallintasivua. Katso oletusarvoinen IP-osoite, käyttäjätunnus ja salasana reitittimen pohjassa olevasta tarrasta.

Lisätietoja on verkkopohjaisen hallintasivun ohjeosiossa.

## Huomautus:

Sinua pyydetään vaihtamaan verkkopohjaisen hallintasivun oletuskirjautumissalasana, jotta luvattomat käyttäjät eivät voi muuttaa reitittimen asetuksia.

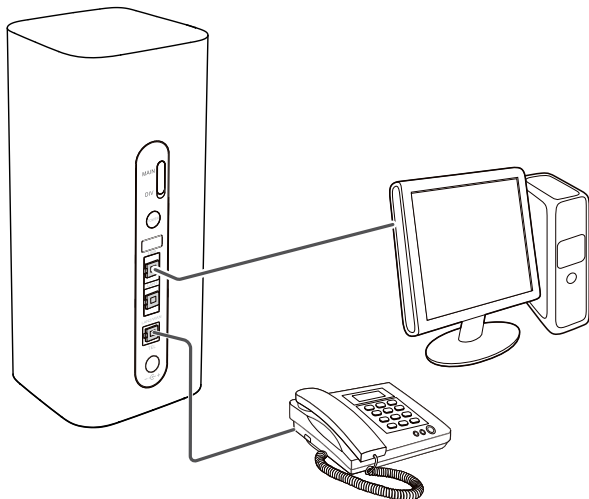
# 6 Valinnaiset määrytykset

## Huomautus:

Tässä osiossa kuvatut ominaisuudet on tarkoitettu vain viitetarkoituksiin. Reititin ei välttämättä tue kaikkia näitä ominaisuuksia.

### 1. Useiden laitteiden liittäminen

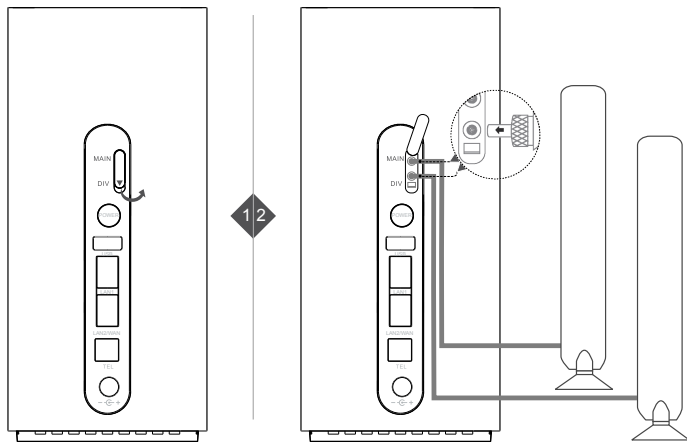
Reitittimeen voidaan yhdistää tietokone tai lankapuhelin Internetin käyttöä, puheluiden soittamista yms. varten.





## 2. Ulkoisten antennien asentaminen

Laitteeseen voidaan asentaa ulkoisia antenniä signaalin vastaanoton parantamiseksi. Ota yhteys verkkopalveluntarjoajaan, kun haluat ostaa antenniä.



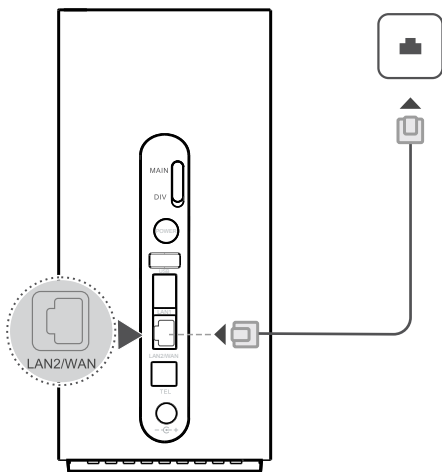
### Huomautus:

- Sammuta reititin ja irrota verkkolaite ennen ulkoisten antennien asentamista.
- Ulkoiset antennit sopivat vain sisäkäyttöön. Älä käytä ulkoisia antenniä ukkosmyrskyjen aikana.
- Käytä vain verkkopalveluntarjoajan toimittamia ulkoisia antenniä.

### 3. Internetin käyttäminen Ethernet-portin kautta

Reititin voidaan yhdistää seinään asennettuun Ethernet-porttiin Ethernet-kaapelilla, jotta Internetiä voidaan käyttää, kun datakiintiö on käytetty loppuun.

Määritä asiaankuuluvat asetukset www-pohjaisella hallintasivulla ennen Internet-yhteyden muodostamista Ethernet-portin kautta. Lisätietoja on verkkopohjaisen hallintasivun ohjeosiossa.



### 4. Tehdasasetusten palauttaminen

Jos unohdat joitakin määrittämissä parametreja, voit palauttaa LTE CPE:n tehdasasetukset ja määrittää LTE CPE:n uudelleen.

Paina terävällä esineellä **PALAUTA**-painiketta, kunnes virran merkkivalo sammuu. LTE CPE:n tehdasasetukset palautetaan.

#### Huomautus:

Kun tämä toimenpide suoritetaan, kaikki LTE CPE:n henkilökohtaiset määrittämissä parametrit poistetaan. Kaikki verkkohallintasivun määrittämissä parametrit palautetaan tehdasasetuksiin.

## 5. WPS-yhteyden muodostaminen

Jos LTE CPE:hen liitettävä Wi-Fi-laite tukee WPS:ää, langattoman verkon salausavain luodaan automaattisesti eikä sitä tarvitse syöttää manuaalisesti. WPS-yhteyden muodostamisvaiheet:

1. Käynnistä CPE.
2. Kytke LTE CPE:hen liitettävä Wi-Fi-laite päälle.
3. Aktivoi LTE CPE:n WPS.

### Huomautus:

Paina WPS-painiketta viisi sekuntia määrittääksesi 2,4 GHz:n WPS-yhteyden tai yli viisi sekuntia määrittääksesi 5 GHz:n WPS-yhteyden.

4. Aktivoi Wi-Fi-laitteen WPS.

### Huomautus:

Saat tarkat Wi-Fi-laitteen ohjeet sen käyttöoppaasta.

## 6. Huawei HiLink App -sovelluksen lataaminen

Lataa Huawei HiLink App -sovellus lukemalla QR-koodi ja määritä reititin puhelimella.





# Turvallisuutta koskevat tiedot

Tämä osio sisältää laitteen käyttöä koskevia tärkeitä tietoja. Osio sisältää myös laitteen turvallista käyttöä koskevia tietoja. Lue tämä teksti huolellisesti ennen laitteen käyttöönottoa.

## Elektroninen laite

Älä käytä laitetta, jos laitteen käyttö on kielletty. Älä käytä laitetta, jos laitteen käyttö aiheuttaa vaaraa tai häiritsee muiden sähkölaitteiden toimintaa.

## Sairaalalaitteisiin aiheutuvat häiriöt

- Noudata sairaaloiden ja terveydenhoitolaitosten sääntöjä ja määräyksiä. Älä käytä laitetta paikoissa, missä sen käyttö on kielletty.
- Jotkin langattomat laitteet voivat vaikuttaa kuulolaitteiden tai sydämentahdistimien toimintaan. Kysy lisätietoja palveluntarjoajaltasi.
- Sydämentahdistinten valmistajat suosittelevat, että mahdollisten häiriöiden välttämiseksi laitetta pidetään vähintään 15 cm:n etäisyydellä sydämentahdistimesta. Jos käytät sydämentahdistinta, pidä laitetta tahdistimeen nähden vastakkaisella puolella äläkä kanno laitetta rintataskussasi.

## Helposti syttyviä ja räjähtäviä aineita sisältävät tilat

- Älä käytä laitetta tiloissa, joissa säilytetään helposti syttyviä tai räjähtäviä aineita (esimerkiksi huoltoasemat, öljyvarastot tai kemiantehtaat). Laitteen käyttö tällaisissa ympäristöissä suurentaa räjähdyksen ja tulipalon riskiä. Noudata lisäksi kaikkia tekstinä tai symboleina annettuja ohjeita.
- Älä varastoi tai kuljeta laitetta astioissa, joissa on syttyviä nesteitä, kaasuja tai räjähteitä.

## Käyttöympäristö

- Vältä pölyisiä, kosteita ja likaisia ympäristöjä. Vältä magneettikenttiä. Laitteen käyttö näissä ympäristöissä voi johtaa virtapiirien toimintahäiriöihin.
- Sammuta laite ja irrota se virtalähteestä ennen johtojen liittämistä ja irrottamista. Varmista, että kätesi ovat kuivat käytön aikana.
- Sijoita laite vakaalle pinnalle.
- Pidä laite loitolla sähkölaitteista, jotka tuottavat voimakkaita magneetti- tai sähkökenttiä, kuten mikroaaltouunista tai jääkaapista.
- Ukkosmyrskyjen aikana laite on suojattava salamaniskuilta katkaisemalla siitä virta ja irrottamalla kaikki laitteeseen liitetyt johdot.
- Älä käytä laitetta ukkosmyrskyjen aikana, sillä se voi aiheuttaa salamaniskun vaaran.
- Ihanteellinen käyttölämpötila on 0 °C - 40 °C. Ihanteellinen varastointilämpötila

on

-20 °C - +70 °C. Ääriämpötilat voivat vahingoittaa puhelinta ja lisävarusteita.

- Säilytä laitetta ja lisävarusteita hyvin tuuletetussa ja viileässä tilassa suojattuna suoralta auringonvalolta. Älä peitä tai ympäröi laitetta pyyhkeillä tai muilla esineillä. Älä aseta laitetta säilytyskoteloon, jonka lämmönsiirtokyky on heikko, kuten rasiaan tai pussiin.
- Suojaa laite ja lisävarusteet sateelta ja kosteudelta, sillä ne voivat aiheuttaa tulipalo- ja sähköiskuvaaran.
- Pidä laite loitolla lämmönlähteistä ja tulesta, kuten lämmittimistä, mikroaaltouuneista, liesistä, kuumavesivaraajista, lämpöpattereista ja kynttilöistä.
- Älä aseta laitteen päälle esineitä, kuten kynttilöitä tai vesiastioita. Jos laitteen sisälle pääsee vieraita esineitä tai nestettä, lopeta laitteen käyttö heti, kytke laite pois päältä ja irrota kaikki siihen liitetyt johdot. Ota sitten yhteys valtuutettuun huoltoliikkeeseen.
- Älä peitä laitteen tuuletusaukkoja. Jätä laitteen ympärille vähintään 10 cm vapaata tilaa lämmön haihtumista varten.
- Lopeta laitteen ja sovellusten käyttö hetkeksi, jos laite ylikuumenee. Jos ylikuumentunutta laitetta pidetään ihoa vasten pitkään, ihossa voi ilmetä lievän palovamman oireita, kuten punaisia läikkiä ja tummumista.
- Älä kosketa laitteen antennia. Se voi heikentää signaalin laatua.
- Älä anna lasten tai lemmikkieläinten pureskella tai imeskellä laitetta tai lisävarusteita. Se voi vaurioittaa laitetta tai aiheuttaa räjähdyksen.
- Noudata paikallisia lakeja ja säädöksiä ja kunnioita muiden yksityisyyttä ja laillisia oikeuksia.
- Laite on asennettava ja sitä on käytettävä siten, että säteilylähteen ja kehon välissä on vähintään 20 cm vapaata tilaa.
- Pidä laite paikassa, jossa kuuluvuus on hyvä. Etäisyys laitteen ja muiden metalliesineiden (kuten metallitelineiden tai metallisten ovien ja ikkunoiden) välillä on oltava vähintään 25 cm ja etäisyys laitteiden välillä on oltava vähintään 30 cm.

## Lapsiturvallisuus

- Noudata kaikkia lapsiturvallisuuteen liittyviä varotoimenpiteitä. Tätä laitetta tai sen lisävarusteita ei pidä antaa lasten leikkeihin, sillä se voi olla vaarallista. Laitteessa on irtoavia osia, jotka voivat aiheuttaa tukehtumisvaaran. Pidä poissa lasten ulottuvilta.
- Tätä laitetta ja sen lisävarusteita ei ole tarkoitettu lasten käytettäväksi. Lasten tulisi käyttää laitetta vain aikuisen valvonnassa.

## Lisävarusteet

- Hyväksymättömän tai yhteensopimattoman verkkovirtasovittimen, laturin tai akun käyttö voi aiheuttaa tulipalon, räjähdyksen tai muun vaaratilanteen.
- Valitse ainoastaan lisävarusteita, jotka laitteen valmistaja on hyväksynyt tätä

mallia varten. Muun tyyppisten lisävarusteiden käyttö voi aiheuttaa takuun raukeamisen tai rikkoa paikallisia säädöksiä ja lakeja, minkä lisäksi se voi olla vaarallista. Kysy jälleenmyyjältä lisätietoja hyväksytyjen lisävarusteiden saatavuudesta omalla alueellasi.

## **Verkkovirtasovittimen käyttöturvallisuus**

- Pistoke toimii laitteen päävirtakytkimenä.
- Kytkevien laitteiden seinäpistorasia asennetaan laitteiden lähelle. Pistorasian on oltava helposti käytettävissä.
- Irrota verkkovirtasovitin pistorasiasta ja laitteesta, kun sitä ei käytetä.
- Älä pudota verkkovirtasovitinta tai altista sitä iskuille. Jos se vaurioituu, vie se tarkistettavaksi valtuutettuun huoltoliikkeeseen.
- Jos virtajohto on vaurioitunut (esimerkiksi johto on paljaana tai rikki) tai pistoke on väljä, lopeta käyttö heti. Käytön jatkaminen voi aiheuttaa sähköiskun, oikosulun tai tulipalon.
- Älä kosketa virtajohtoa märin käsin tai irrota verkkovirtasovitinta virtajohdosta vetämällä.
- Älä koske laitteeseen tai verkkovirtasovittimeen märin käsin. Seurauksena voi olla oikosulku, toimintahäiriö tai sähköisku.
- Jos verkkovirtasovitin on altistunut vedelle, muille nesteille tai liialliselle kosteudelle, vie se tarkistettavaksi valtuutettuun huoltoliikkeeseen.
- Varmista, että verkkovirtasovitin on standardin IEC60950-1/EN60950-1/UL60950-1 kohdan 2.5 vaatimusten mukainen ja että se on testattu ja hyväksytty kansallisten tai paikallisten standardien mukaisesti.

## **Puhdistaminen ja huoltaminen**

- Pidä laite kuivana varastoinnin, kuljetuksen ja käytön aikana ja suojaaa se iskuilta.
- Pidä laite ja sen lisävarusteet kuivana. Älä yritä kuivata laitetta ulkoisella lämpölähteellä, kuten mikroaaltouunilla tai hiustenkuivaimella.
- Älä altista laitetta tai sen lisävarusteita ääriämpötiloille. Tällaiset ympäristöt voivat estää laitetta toimimasta oikein, ja seurauksena voi olla tulipalo tai räjähdys.
- Vältä iskuja, jotka voivat aiheuttaa laitteen toimintahäiriön, ylikuumenemisen, tulipalon tai räjähdysten.
- Jos laite on käyttämättömänä pitkään, katkaise siitä virta ja irrota kaikki siihen kytketyt johdot.
- Jos jotakin tavallisesta poikkeavaa tapahtuu (esimerkiksi laitteesta tulee savua, poikkeuksellisia ääniä tai hajuja), lopeta käyttö heti, katkaise laitteesta virta, irrota kaikki siihen kytketyt johdot ja ota yhteyttä valtuutettuun huoltoliikkeeseen.
- Älä tallaa tai vedä johtoja tai taivuta niitä voimakkaasti. Se voi vaurioittaa johtoa ja aiheuttaa laitteeseen toimintahäiriön.

- Ennen kuin puhdistat tai huollat laitetta, lopeta laitteen käyttö, lopeta kaikkien sovellusten ja irrota kaikki laitteeseen kytketyt johdot.
- Älä käytä kemiallisia puhdistusaineita, jauheita tai muita kemiallisia aineita (kuten alkoholia tai bensiniä) laitteen tai sen lisävarusteiden puhdistamiseen. Nämä aineet voivat vahingoittaa osia ja aiheuttaa palovaaran. Käytä puhdasta, pehmeää ja kuivaa liinaa laitteen ja lisävarusteiden puhdistamiseen.
- Älä vie magneettijuovalla varustettuja kortteja, kuten luottokortteja ja puhelinkortteja, laitteen lähelle pitkäksi aikaa. Se voi vaurioittaa magneettijuovalla varustettuja kortteja.
- Älä pura tai peruskorjaa laitetta tai sen lisävarusteita. Se aiheuttaa takuun raukeamisen ja vapauttaa valmistajan vahinkovastuusta. Jos laite vaurioituu, ota yhteyttä valtuutettuun huoltoliikkeeseen ja kysy neuvoja tai pyydä heitä korjaamaan laite.

## Hävittämistä ja kierrätystä koskevat tiedot



■ Tuotteessa, akussa, asiakirjoissa tai pakkauksessa oleva symboli, jossa on pyörillä varustettu jäteastia, jonka yli on vedetty risti, muistuttaa, että kaikki elektroniikka tuotteet ja akut on vietävä erillisiin keräyspisteisiin niiden käyttöiän päätyttyä. Niitä ei saa hävittää kotitalousjätteiden mukana. Käyttäjä vastaa laitteiston hävittämisestä käyttämällä erityistä keräyspistettä tai -palvelua sähkö- ja elektroniikkaromun (WEEE) ja akkujen kierrättämistä varten paikallisten lakien mukaisesti.

Laitteiston asianmukainen kerääminen ja kierrättäminen auttavat varmistamaan, että EEE-jäte kierrätetään tavalla, joka säilyttää arvokkaat materiaalit ja suojelee ihmisten terveyttä ja ympäristöä. Virheellinen käsittely, sattumanvarainen rikkoutuminen, vaurio ja/tai virheellinen kierrätys käyttöiän päättyessä voi olla haitallista terveydelle ja ympäristölle. Lisätietoja EEE-romun hävittämisestä on saatavana paikallisilta viranomaisilta, jälleenmyyjältä, jätehuoltopalvelusta tai verkkosivustosta <http://consumer.huawei.com/en/>.

## Vaarallisten aineiden vähentäminen

Tämä laite ja kaikki sähkötoimiset lisävarusteet noudattavat paikallisia soveltuvia määräyksiä tiettyjen vaarallisten aineiden käytön rajoittamisesta sähkö- ja elektroniikkalaitteissa, kuten EU REACH-, RoHS- ja Akut-määräykset (jos mukana) jne. REACH- ja RoHS-yhdenmukaisuusilmoitukset ovat saatavilla verkkosivustollamme <http://consumer.huawei.com/certification>.

## Yhdenmukaisuus EU:n määräysten kanssa

### Ilmoitus

Huawei Technologies Co., Ltd. vakuuttaa täten, että tämä laite on yhdenmukainen direktiivin 2014/53/EU olennaisten vaatimusten ja sen muiden asiaankuuluvien säännösten kanssa.

Vaatimustenmukaisuusvakuutuksen uusin ja voimassa oleva versio on luettavissa osoitteessa <http://consumer.huawei.com/certification>.

Tätä laitetta voidaan käyttää kaikissa EU:n jäsenvaltioissa.

Noudata laitteen käyttöpaikan kansallisia ja paikallisia säädöksiä.

Tämän laitteen käyttö voi olla kiellettyä tai rajoitettua, paikallisesta verkosta riippuen.

### **Rajoitukset 2,4 GHz:n taajuusalueella:**

**Norja:** Tämä alakohta ei päde Ny-Ålesundin keskustaa ympäröivällä, säteeltään 20 km olevalla maantieteellisellä alueella.

### **Rajoitukset 5 GHz:n taajuusalueella:**

Direktiivin 2014/53/EU artiklan 10 (10) mukaan pakkauksessa ilmoitetaan, että tähän radiolaitteeseen kohdistuu tiettyjä rajoituksia sen ollessa markkinoilla seuraavissa maissa: Belgia (BE), Bulgaria (BG), Tšekin tasavalta (CZ), Tanska (DK), Saksa (DE), Viro (EE), Irlanti (IE), Kreikka (EL), Espanja (ES), Ranska (FR), Kroatia (HR), Italia (IT), Kypros (CY), Latvia (LV), Liettua (LT), Luxemburg (LU), Unkari (HU), Malta (MT), Alankomaat (NL), Itävalta (AT), Puola (PL), Portugal (PT), Romania (RO), Slovenia (SI), Slovakia (SK), Suomi (FI), Ruotsi (SE), Iso-Britannia (UK), Turkki (TR), Norja (NO), Sveitsi (CH), Islanti (IS) ja Liechtenstein (LI).

Tämän laitteen WLAN-toiminto on rajoitettu käytettäväksi ainoastaan sisätiloissa, kun se toimii 5150–5350 MHz:n taajuusalueella.

### **ErP-tuotetiedot**

Huawei Technologies Co., Ltd. täten ilmoittaa, että sen tuotteet noudattavat energiaan liittyvien tuotteiden energian ja muiden voimavarojen kulutuksen osoittamisesta merkinnöin ja yhdenmukaisin tuotetiedoin annettua direktiiviä (ErP) 2009/125/EC. Yksityiskohtaista tietoa ErP-direktiivistä ja sen käyttöohjeista tarjoaa komission asetus (EU) nro 801/2013 täällä: <http://consumer.huawei.com/en/certification>.

### **Taajuusalueet ja teho**

(a) Taajuusalueet, joilla radiolaitte toimii: Jotkut alueet eivät välttämättä ole käytettävissä kaikissa maissa tai kaikilla alueilla. Kysy lisätietoja paikalliselta operaattoriltasi.

(b) Radiolaitteen toiminta-taajuusalueella lähetettävän radiotaajuuden maksimiteho: Kaikkien taajuusalueiden maksimiteho on pienempi kuin asianmukaisen harmonisoidun standardin suurin raja-arvo.

Tätä radiolaitetta koskevat taajuusalueiden ja lähetystehon (säteilevä ja/tai johdettu) nimellisrajat ovat seuraavat:

GSM 900: 37 dBm, GSM 1800: 34 dBm,

WCDMA 900/2100: 25.7 dBm,

LTE Band 1/3/7/8/20/38: 25.7 dBm,



Wi-Fi 2.4G: 20 dBm,

Wi-Fi 5G: 5150-5350 23 dBm, 5470-5725 30 dBm

## **Lisävaruste- ja ohjelmistotiedot**

Jotkin lisävarusteet ovat valinnaisia tietyissä maissa tai tietyillä alueilla. Valinnaisia lisävarusteita voi ostaa tarvittaessa lisensoidulta toimittajalta. Seuraavat lisävarusteet ovat suositeltavia:

Sovittimet: HW-120200X6W, HW-120200X01 (X tarkoittaa eri tyyppistä pistoketyyppiä, joka voi olla alueesta riippuen joko C, U, J, E, B, A, I, R, Z tai K).

Tuotteen ohjelmistoversio on 11.185.01.00.00. Valmistaja julkaisee ohjelmistopäivityksiä korjatakseen virheitä tai parannellakseen tuotetta sen lanseerauksen jälkeen. Kaikki valmistajan lanseeraamat ohjelmistoversiot on tarkistettu, ja ne noudattavat yhä asianmukaisia sääntöjä.

Kaikki RF-parametrit (kuten taajuusalue ja lähtöteho) eivät ole käyttäjän saatavilla, eikä hän voi muuttaa niitä.

Tuoreimmat tiedot lisävarusteista ja ohjelmistosta on DoC:ssa (vaatimustenmukaisuusvakuutus) osoitteessa <http://consumer.huawei.com/certification>.

Katso maasi tai alueesi tukipalvelujen uusimmat puhelinnumerot ja sähköpostiosoitteet osoitteesta <http://consumer.huawei.com/en/support/hotline>.



# Oikeudellinen huomautus

## Copyright © Huawei Technologies Co., Ltd. 2017. Kaikki oikeudet pidätetään.

Mitään tämän käyttöoppaan osaa ei saa jäljentää tai siirtää missään muodossa tai millään tavalla ilman Huawei Technologies Co., Ltd.:tä ja sen tytäryhtiöiltä ("Huawei") etukäteen saatua kirjallista suostumusta.

Tässä käyttöoppaassa kuvattu tuote saattaa sisältää tekijänoikeuden suojaamia Huaweiin ja mahdollisten lisenssinantajien ohjelmistoja. Asiakkaat eivät saa millään tavalla jäljentää, jakaa, muuntaa, hajottaa, purkaa, avata salausta, ottaa tietoja, takaisinmallintaa, vuokrata, luovuttaa tai alilisenoida näitä ohjelmia, paitsi jos sovellettavat lait kieltävät tällaiset rajoitukset tai kyseiset tekijänoikeuden haltijat hyväksyvät tällaiset toimenpiteet.

## Tavaramerkit ja luvat



HUAWEI, HUAWEI ja



ovat Huawei Technologies Co., Ltd:n tavaramerkkejä tai rekisteröityjä tavaramerkkejä.

LTE on ETSI:n tavaramerkki.

Wi-Fi<sup>®</sup>, Wi-Fi CERTIFIED -logo ja Wi-Fi-logo ovat Wi-Fi

Alliancen tavaramerkkejä.

Muut mainitut tavaramerkit ja tuotteiden, palvelujen ja yritysten nimet saattavat olla omistajiensa omaisuutta.

## Huomautus

Osa tässä kuvatuista tuotteen ja sen lisävarusteiden toiminnoista riippuvat asennetusta ohjelmasta sekä lähiverkon kapasiteetista ja asetuksista, eikä niitä ehkä voida aktivoida tai niiden käyttöä voidaan rajoittaa paikallisen verkko-operaattorin tai verkkopalvelutarjoajien toimesta.

Siksi nämä kuvaukset saattavat olla erilaisia kuin hankkimasi tuote tai sen lisävarusteet.

Huawei pidättää itsellään oikeuden muuttaa tämän oppaan sisältämiä tietoja tai teknisiä ominaisuuksia erikseen ilmoittamatta ja ilman korvausvastuuta.

## VASTUUNRAJOITUSLAUSEKE

KAIKKI TÄMÄN OPPAAN SISÄLTÖ ON TOIMITETTU "SELLAISENAAN". MINKÄÄNLAISTA NIMENOMAISTA TAI HILJAISTA TAKUUTA EI ANNETA SILTÄ OSIN KUIN SOVELLETTAVA LAKI SALLII, MUKAAN LUKIEN, MUTTA NÄIHIN RAJOITTUMATTA, KAIKKI NIMENOMAISET TAKUUT

MYYNTIKELPOISUUDESTA, SOPIVUUDESTA JOHONKIN TIETTYYN TARKOITUKSEEN, SIITÄ ETTÄ TÄMÄN KÄYTTÖOHJEEN TARKKUUS, LUOTETTAVUUS TAI SISÄLTÖ OVAT VIRHEETTÖMIÄ.

HUAWEI EI OLE VASTUUSSA, SIINÄ MÄÄRIN KUIN SOVELLETTAVA LAINSÄÄDÄNTÖ SALLII, ERITYISISTÄ, SATUNNAISISTA, EPÄSUORISTA TAI SEURAAMUKSELLISISTA VAHINGOISTA TAI VOITTOJEN, LIIKETOIMIEN, TUOTON, TIETOJEN, GOODWILL-SÄÄSTÖJEN TAI ENNAKOITUJEN SÄÄSTÖJEN MENETYKSESTÄ RIIPPUMATTA SIITÄ, OVATKO TÄLLAISET HÄVIÖT ENNUSTETTAVISSA VAI EI.

HUAWEIN TÄSSÄ OPPAASSA KUVATUN TUOTTEEN KÄYTÖSTÄ JOHTUVA KORVAUSVASTUU (TÄMÄ RAJOITUS EI KOSKE KORVAUSVASTUUTA HENKILÖVAHINGOISTA, MIKÄLI SOVELLETTAVA LAKI KIELTÄÄ SELLAISEN RAJOITUKSEN) RAJOITTUU ASIAKKAIDEN TUOTTEESTA MAKSAMAAN HINTAAN.

## **Tuontia ja vientiä koskevat säädökset**

Asiakkaiden on noudatettava voimassa olevaa vienti- ja tuontilainsäädäntöä ja sääntöjä. Asiakkaat ovat vastuussa tarvittavien lupien ja lisenssien hankkimisesta kyseisen tuotteen viemiseksi tai tuomiseksi, sen ohjelmisto ja tekniset tiedot mukaan lukien.

## **Yksityisyysuoja**

Jotta ymmärtäisit paremmin, miten henkilökohtaiset tietosi suojataan, katso yksityisyysuoja käytäntö osoitteesta <http://consumer.huawei.com/privacy-policy>.