

elisa



VASTUULLISUUS

2021

VUOSIKATSAUS
TILINPÄÄTÖS
HALLINNOINTI
PALKITSEMINEN

Digitaalinen vastuu



s.11

Sosiaalinen vastuu



s.17

Taloudellinen vastuu



s.22

Ympäristövastuu



s.27

sisällys:

- | | | | |
|----|--|----|--|
| 3 | Raportin kuvaus | 22 | Kiihdytämme innovaatioita ja edistämme kestävää arvonluontia |
| 4 | Vastuullisuus Elisalla | 27 | Edistämme asiakkaidemme resurssitehokkuutta |
| 9 | Päivitetty vastuullisuuden arvonluonnin malli | 34 | Päivitetty vastuullisuusstrategia 2022 |
| 10 | Tavoitteet ja suoriutuminen 2021 | 35 | Riippumaton varmennusraportti |
| 11 | Varmistamme yksityisyyden turvallisessa ja luotettavassa digitaalisessa ympäristössä | 37 | Vastuullisuuden tunnusluvut |
| 17 | Edistämme oikeudenmukaista ja digitaalisesti osallistavaa yhteiskuntaa | | |

Raportin kuvaus

Elisan vastuullisuusraportti vuodelta 2021 on selvitys Elisan muista kuin taloudellisista tiedoista ja se sisältää EU:n taksonomia-asetuksen mukaiset tiedot. Raportti julkaistaan osana Elisan vuosikertomusta, joka koostuu viidestä osasta: vuosikatsaus, vastuullisuusraportti, tilinpäätös, selvitys hallinto- ja ohjausjärjestelmästä sekä palkitsemisraportti, ja julkaistaan osoitteessa elisa.fi/vuosikertomus.

Vastuullisuusraportti on laadittu Global Reporting Initiative (GRI) standardien, pääosin peruslaajuuden (core) vaatimusten mukaisesti, ja se sisältää lisäksi laajempien (comprehensive) vaatimusten mukaisia indikaattoreita. Elisa raportoi ei-taloudellista tietoa myös viitaten SASB (Sustainability Accounting Standards Board) -viitekehukseen. Emme tällä hetkellä raportoi kaikkia standardiin sisältyviä mittareita, mutta arvioimme niitä jatkossakin. Sisällössä on huomioitu myös Nasdaq Nordic ESG Reporting Guide -ohjeistus. ESG-hakemisto vuodelta 2021 sisältää GRI-, SASB- ja omat indikaattorimme ja on osa raporttia.

Lisäksi Elisa julkaisee ilmastoon liittyviä taloustietoja Task Force on Climate-related Financial Disclosures (TCFD) -suositusten mukaisesti erillisessä englanninkielisessä TCFD-raportissa, joka on saatavilla [sivuillamme](#).

Vastuullisuusraportin varmentaa kolmas osapuoli. Varmentaja vuoden 2021 yritys vastuutietojen osalta on KPMG Oy Ab. Rajoitetun varmuuden varmennus kattaa Elisan vuosikertomuksen 2021 vastuullisuusosion.

Raportointijakso on kalenterivuosi 2021. Olennaisten näkökohtien raportointi kattaa Elisan konsernilaskennassa mukana olevat liiketoimintayksiköt: henkilöasiakasyksikkö, yritysasiakasyksikkö, tuotanto ja tukitoiminnot sekä tytäryhtiöt.

Raportointi vastaa Elisa-konsernin raportointilaajuutta. Tietyissä indikaattoreissa rajausta määrittää luotettava tietojen saatavuus. Poikkeamat rajauksissa ja laskentatapojen muutokset on kerrottu indikaattoreiden yhteydessä. Kehitämme edelleen raportointiamme näiltä osin kattavammaksi. Taloudellinen informaatio on konsernin tilinpäätöksestä, ja sen osalta noudatetaan IFRS:n tilinpäätöksen laatimisperiaatteita.

Ympäristötunnuslukujen osalta on laskettu GRI-ohjeistuksen mukaisesti emoyhtiön ja tytäryhtiöiden merkittävimmät ympäristövaikutukset. Hiilidioksidipäästöjen laskenta perustuu Greenhouse Gas -protokollan Corporate Standardin mukaiseen metodologiaan. Scope 3 -laskenta raportoidaan GHG protocol Corporate Value Chain -standardin mukaisesti. Scope 2 -päästöjenraportoinnissa on huomioitu GHG-protokollan Scope 2 -ohjeistus. Laskennan kuvaus on yritys vastuusivuillemme. Henkilöstön osalta on raportoitu sekä emoyhtiön että tytäryhtiöiden luvut. Konsernin rakenteelliset muutokset on esitetty tarkemmin vuosikertomuksessa.

Tämän on Elisan 9. vastuullisuusraportti ja sen julkaisupäivä on 15.3.2022. Aikaisemmat raportit ovat saatavilla osoitteessa elisa.fi/sijoittajille.



Yhteystiedot

Minna Kröger, Yritysvastuujohtaja
minna.kroger@elisa.fi, puh. 050 572 7620



Vastuullisuus



Sijoittajasuhteet

Vastuullisuus Elisalla

Elisan missio on digitalisaatiolla kestävä tulevaisuus. Sen mukaisesti olemme ratkaisemassa ihmisille, yhteiskunnalle ja kestävälle kehitykselle tärkeitä yhteisiä asioita.

Olemme edelläkävijä tietoliikenteen ja digitaalisten palveluiden tarjoajana. Liiketoimintamme tavoite on tuottaa arvoa ja kestäviä ratkaisuja yhteiskunnalle ja asiakkaillemme.

Kattavat, luotettavat ja nopeat tietoliikenneyhteydet ovat edellytys kilpailukykyiselle ja tasa-arvoiselle tietoyhteiskunnalle.

Toimintaympäristömme muuttuessa yhä digitalisoidummaksi olemme keskeisesti mukana vaikuttamassa yhteiskuntaan sekä yritysten ja kansalaisten toiminta- ja työskentely-ympäristöön päämarkkinoillamme Suomessa ja Virossa sekä kansainvälisesti.

Olemme sitoutuneet YK:n Global Compact -vastuullisuusaloitteeseen ja allekirjoittaneet YK:n naisten voimaannuttamisperiaatteen (UN Women Empowerment Principles). Kunnioitamme ihmisoikeuksia ja korruptiion ehkäisemiseen liittyviä kansainvälisiä sopimuksia kaikissa toimintamaissamme ja kumppanuusverkostossamme.

Meille on olennaista edistää

- jokaisen yksityisyyden suojaa varmistamalla turvalliset digitaaliset ympäristöt
- oikeudenmukaista ja osallistavaa digitaalista yhteiskuntaa
- innovaatioita
- resurssitehokkuutta sekä toimenpiteitä ilmastonmuutoksen vähentämiseksi



Rakentamalla digitalisaatiolla kestävää tulevaisuutta edistämme toimintamme kannalta olennaisia YK:n kestävä kehityksen tavoitteita. Voimme sekä vähentää oman toimintamme aiheuttamia negatiivisia vaikutuksia (jalanjälki) että tarjota kestäviä digitaalisia ratkaisuja asiakkaille ja muille sidosryhmille (kädenjälki).



Hyvä hallinto

Noudatamme lakeja ja toimintaperiaatteitamme kaikessa toiminnassamme, ja edellytämme sitä myös yhteistyökumppaneiltamme. Elisan yleisissä toimintaperiaatteissa (Code of Conduct) määrittelemme arvoihimme perustuvat tapamme toimia. Elisa Oyj noudattaa Suomen Arvopaperimarkkinayhdistyksen Hallinnointikoodia (Finnish Corporate Governance Code).



Selvitys hallinnointi- ja ohjausjärjestelmästä 2021

Yritysvastuun hallinnointi

Elisan kestävään kehitykseen liittyvät olennaiset asiat käsitellään ja hyväksytään Elisan yritysvastuun johtoryhmässä, Elisan johtoryhmässä sekä Elisan hallituksen tarkastusvaliokunnassa. Elisan hallitus vahvistaa ja allekirjoittaa vuosittaisen kestävä kehityksen raportin, mukaan lukien ei-taloudelliset tiedot.

Elisan yritysvastuun johtoryhmä kokoontui vuoden 2021 aikana kuusi kertaa. Aihekohtaiset työryhmät kokoontuivat kvartaaleittain.



Johdon kuvaukset Elisan vastuullisuuden osa-alueittain

Kehittäminen ja mitaaminen

Vastuullisuus on ollut osa Elisan strategiaa jo vuodesta 2009. Vuonna 2021 vastuullisuuden pääpainoalueita olivat digitaalisen luottamuksen varmistaminen, yhdenvertaisuuden ja yhdenvertaisten mahdollisuuksien varmistaminen, innovaatioiden edistäminen materiaali- ja energiatehokkuudessa sekä yhteisen ymmärryksen lisääminen missiostamme. Painopistealueiden toimenpiteet ovat olleet osana liiketoimintojen strategioita ja toimintasuunnitelmia, ja niitä kuvataan tarkemmin osa-alueittain tässä raportissa.

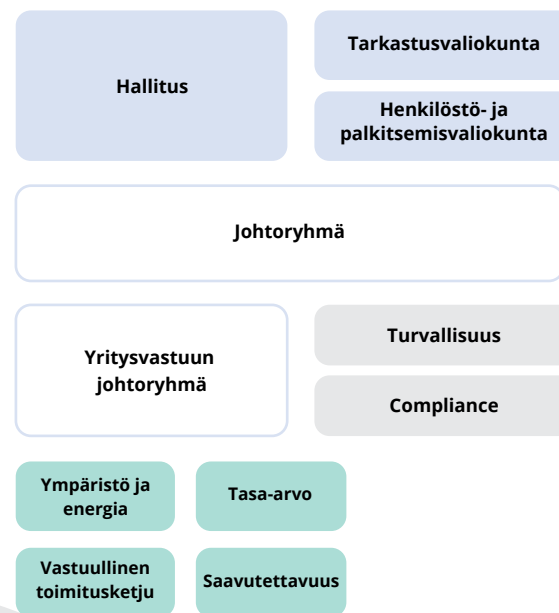
Strategiaprosessin yhteydessä päivitimme Elisan vastuullisuuden painopistealueet vuodesta 2022 alkaen. Arvioimme ja priorisoimme myös ne YK:n kestävä kehityksen tavoitteet, joihin voimme omalla toiminnallamme merkittävästi vaikuttaa. Olemme mukana rakentamassa kestävä teollisuutta, innovaatioita ja infrastruktuuria (SDG 9), vähennämme eriarvoisuutta (SDG 10), teemme ilmastotekoja (SDG 13) ja edistämme rauhaa, oikeudenmukaisuutta ja hyvää hallintoa (SDG 16).

Olemme asettaneet vastuullisuuden eri osa-alueille omat tavoitteet ja mittarit. Näiden ohella seuraamme sidosryhmiemme näkemystä onnistumisestamme Vastuullisuus-mittarilla. Tämä on myös yksi Elisan strategisista tulokorttimittareista. Elisan yritysvastuun toteutumista seurataan kuukausitasolla osana kuluttaja- ja yritysasiakastutkimuksia Suomessa ja Virossa. Tutkimuksessa lähes 8 000 vastaajalta kysytään, toimiiko Elisa vastuullisesti yhteiskunnassa. Tulokset ohjaavat toimenpiteitä vastuullisen toiminnan kehittämiseksi.

Vuonna 2021 seurasimme kuukausittaisella sisäisellä kyselyllä, miten Elisan missio ohjaa päivittäisiä päätöksiä työssä.

Elisalaiset ovat käyneet keskusteluita missiotyöpajoissa, joissa on rakennettu yhteistä ymmärrystä siitä, mitä kestävä tulevaisuus ja vastuullisuus tarkoittavat työarjessamme. Jo yli 93 % Elisan tiimeistä on osallistunut missiotyöpajaan.

Elisan yritysvastuun hallinnointi





Hyödynsimme dataa ja tekoälyä auttaessamme yhteiskuntaa Covid-19-tilanteen jatkuessa.

Riskienhallinta

Riskienhallinta on olennainen osa Elisan sisäistä valvontajärjestelmää. Sen avulla pyritään varmistamaan, että yhtiön liiketoimintaan vaikuttavat riskit tunnistetaan, niihin vaikutetaan ja niitä seurataan. Yhtiö jakaa liiketoimintaan vaikuttavat riskinsä strategisiin, operatiivisiin ja vakuutettavissa oleviin riskeihin sekä rahoitusriskeihin. Olennaiset vastuullisuuteen liittyvät riskit ja niiden hallinta on kuvattu eri vastuullisuusalueiden yhteydessä.

COVID-19 toimenpiteet

Koronaviruspandemia vaikutti edelleen vuonna 2021 Elisan toimintaympäristöön. Keskityimme tarjoamaan kestäviä ja innovatiivisia digitaalisia ratkaisuja asiakkaillemme sekä varmistamaan turvallisen työskentely- ja asiointiympäristön.

Joustavien työnteon tapojen pitkäaikainen kehittäminen oli merkittävä etu työntekijöillemme ja Elisalle. Liikkumisen rajoituksista huolimatta pystyimme jatkamaan työskentelyä turvallisesti ja täysipainoisesti omaksutun etätyökulttuurin ansiosta. Vuosittaisen työmatkakyselyn tulosten perusteella elisalaiset tekivät poikkeusolojen jatkuessa keskimäärin 3,45 etätyöpäivää viikossa (mittausjakso marraskuu 2021, N=2 362).

Varmistimme henkilöstömme ja asiakkaidemme turvallisuuden sekä hallitun siirtymisen hybriditoimintamallien ja etätyömallien välillä pandemiatilanteen mukaisesti. Voitimme RAKLI:n ja Suomen Toimitilayhdistyksen (FIFMA) järjestämän Vuoden työympäristöteko -kilpailun teolla, jossa digitalisaation keinoin tuimme elisalaisia siirtymään etätyöhön sekä autoimme yhteistyökumppaneitamme pandemian aikana.

Kiinnitimme erityistä huomiota toimivien ja helppokäyttöisten etäpalveluiden tarjoamiseen. Perustimme jo pandemian alussa virtuaalimyymälän, ja olemme tarjonneet ilmaista digitukea verkkopalvelujen käytössä. Tehostimme valtakunnallista kotiinkuljetusta ja laitteiden turvallisia myymälänoutoja. Omaguru-palvelumme etätuen avulla asiakkaamme saavat apua kaikissa kodin tietoteknisten laitteiden asennuksissa ja ongelmatilanteissa. Vastaavasti yrityksiä auttaa Yritysguru.

Elisan 5G Showroomissa asiakkaat ja sidosryhmät ovat voineet tutustua palveluihin myös live-virtuaalisesti. Mahdollistimme live-virtuaaliset vierailut yritysasiakkaillemme myös verkonhallintakeskukseemme sekä IT-palvelutuotantoon.

Toimimme vuoden aikana yhteiskunnan apuna monin eri tavoin hyödyntämällä dataa ja tekoälyä. Suomessa Helsingin yliopistollinen sairaala HUS hyödynsi Elisan rakentamaa älykästä tilannekuvaavaa ja anonymisoitua liikkumisdataa koronaviruspandemian leviämisen ennustamisessa. Elisan kehittämä tilannekuvaratkaisu HUSin johdon käyttöön hyödyntää tiedon keräämistä, yhdistämistä, analysointia, automatisointia ja visualisointia koronavirusatilanteen seuraamisessa ja ennustamisessa.

Virossa analysoimme yhteistyössä MindTitanin kanssa nimettömiä verkkotietoja selvittääksemme, kuinka paljon ihmiset seuraavat viranomaisten liikkumisohjeita koronan aikana. Koronarajoitusten aikana tuotimme analysoitua liikkumisdataa Virossa julkiselle ja yksityiselle sektorille sekä julkaisimme tiedot myös **Viron verkkosivuillamme.**



**Elisan toimenpiteet
Covid-19-poikkeustilanteessa**

Sitoumukset

Elisa on sitoutunut YK:n Global Compact -aloitteen periaatteisiin ja olemme mukana kantamassa vastuuta maapallon kestävästä kehityksestä. Toimenpiteisiin kuuluvat:

- Science Based Target -aloite (SBTi)
- The Climate Pledge -aloite
- Energiatehokkuussopimus

Vuonna 2021 liityimme ensimmäisten yritysten joukossa The Climate Pledge -aloitteeseen. Liityimme myös jäseneksi monimuotoisuutta edistävään Inklusiiv-yhteisöön.

Määrätietoinen työ laadun ja asiakaskokemuksen kehittämiseksi palkittiin EFQM Global Award -arvioinnissa merkittävällä kuuden tähden sertifikaatilla, jonka Elisa sai ensimmäisenä teleoperaattorina maailmassa. Saimme myös Laatuokeskuksen 2021 Finnish Quality Award -palkinnon.

Suomalaiskuluttajat valitsivat Elisan jo toisena vuotena peräkkäin toimialansa vastuullisimmaksi

yritykseksi Sustainable Brand Index -tutkimuksessa. Elisa pääsi ainoana suomalaisyrityksenä kymmenen parhaan yrityksen joukkoon Financial Times -lehden eurooppalaisten ilmastojohtajien 2021 listalle. Elisa ja Polystar saavuttivat Silver-tason EcoVadiksen vastuullisuusarvioinnissa.

Elisan jäsenyydet ja sitoumukset

Sidosryhmädialogi

Aktiivinen sidosryhmädialogi on tärkeä osa Elisan päivittäisen liiketoiminnan ja vastuullisuuden kehittämistä. Käymme jatkuvaa vuoropuhelua eri sidosryhmiemme kanssa säännöllisten tapaamisten sekä erilaisten kyselyiden ja selvitysten avulla. Olennaisten näkökohtien säännöllinen tarkastelu sekä yhteiskunnallisen ja liiketoiminnallisen vaikuttavuuden arviointi on tärkeä osa vastuullisuusyötämme Elisan yritys vastuun johtoryhmässä.

Elisan sidosryhmäanalyysi



Compliance-kehitystoimenpiteet

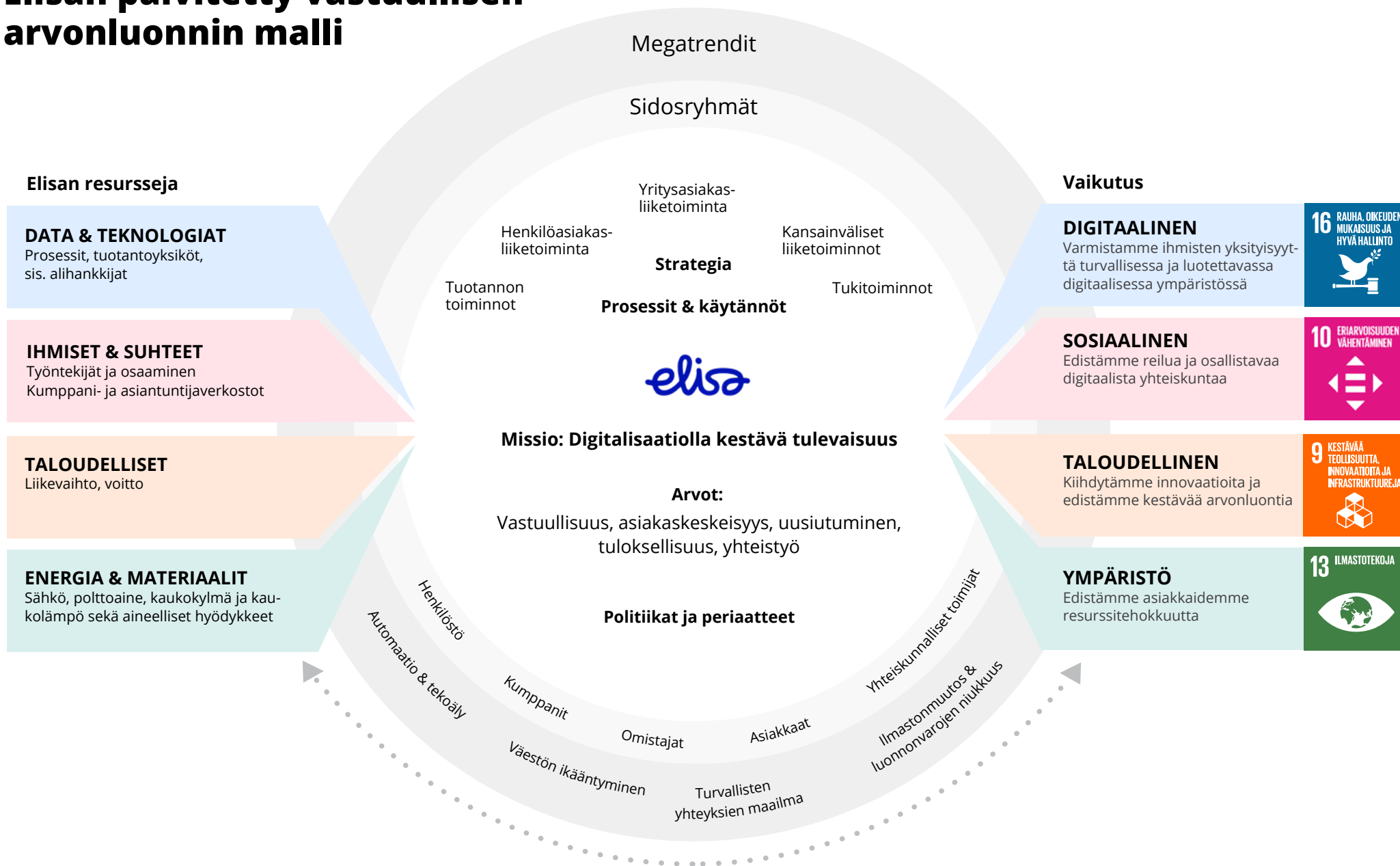
Elisan Compliance-ohjelman tarkoituksena on varmistaa lakien ja Elisan yleisten toimintaperiaatteiden (Code of Conduct) mukainen toiminta Elisassa. Vuoden keskeisimpiä kehitystoimenpiteitä koko Elisa-konsernissa olivat

- Päivitettyjen Elisan yleisten toimintaperiaatteiden verkkokoulutukset koko henkilöstölle
 - Konserninlaajuisen Compliance-hallinnon kehittäminen
 - Eettisen ostamisen periaatteiden päivitys
 - Arviointi Elisan ihmisoikeushuolellisuusveloitteesta ja sen pohjalta tehdyt kehitystoimenpiteet
 - Ihmisoikeuspolitiikan päivitys
 - Kohdennettu ihmisoikeuskoulutus Elisan henkilöstölle Suomessa ja kansainvälisesti
 - Aktiivinen osallistuminen kansainväliseen teleyhtiöiden Joint Audit Cooperation (JAC) ihmisoikeustyöryhmän työhön ja mukanaolo JAC:in ihmisoikeuskannanotossa
 - Toimitusketjun ihmisoikeusriskikartoitus
- Lahjonnanvastaisen ohjelman toteuttaminen: lahjonnanvastainen koulutus (verkkokoulutus koko henkilöstölle Suomessa ja Virossa, kohderyhmäkohtaiset koulutukset), lahjontariskikartoitustyökalun kehitys ja pilotointi
 - Kilpailuoikeusohjeiden päivitys ja koulutukset (kohderyhmäkohtaiset koulutukset)
 - Sopimuskoulutukset (kohderyhmäkohtaiset koulutukset)
 - Konserninlaajuisen vientivalvonta- ja pakotepolitiikan uusiminen



**Varmistimme
turvallisen
työskentely- ja
asiointiympäristön.**

Elisan päivitetty vastuullisen arvonluonnin malli



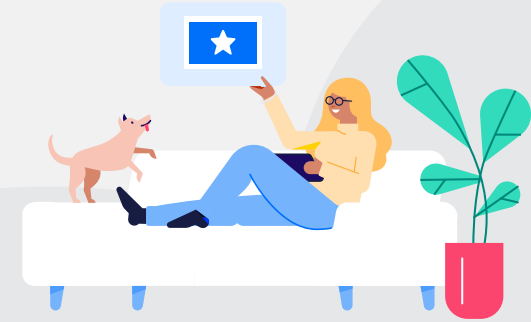
Tavoitteet ja suoriutuminen vuonna 2021

Kestävää arvoa yhteiskunnalle

Yhteiskuntavastuu

Tavoitevuosi:
2021

Suoriutuminen:
88 %



Digitaalinen

Varmistamme ihmisten yksityisyyttä turvallisessa ja luotettavassa digitaalisessa ympäristössä

Häiriöiden määrän vähentäminen

Tavoitevuosi: **2021**

Suoriutuminen: **97 %**

Kyberturvallisuus

Tavoitevuosi: **2021**

Suoriutuminen: **73 %**

Kaikki elisalaiset ovat suorittaneet tietosuojakoulutuksen

Tavoitevuosi: **2021**

Suoriutuminen: **75 %**



Sosiaalinen

Edistämme reilua ja osallistavaa digitaalista yhteiskuntaa

Asiakastyytyväisyys suhteessa NPS-tavoitteeseen

Tavoitevuosi: **2021**

Suoriutuminen: **81 %**

Employee engagement score

Tavoitevuosi: **2021**

Suoriutuminen: **95 %**

Kaikki elisalaiset ovat suorittaneet Code of Conduct -koulutuksen

Tavoitevuosi: **Jatkuva**

Suoriutuminen: **93 %**

Toimitusketjun vastuullisuuden kehitys

Tavoitevuosi: **Jatkuva**

Suoriutuminen: **100 % hankinta- ja vastuullisuustiimeistä suorittanut Eettisen ostamisen periaatteet -koulutuksen**



Taloudellinen

Kiihdytämme innovaatioita ja edistämme kestävää arvonluontia

Elisan keskipitkän aikavälin taloudelliset tavoitteet

elisa.fi/sijoittajille



Ympäristö

Edistämme asiakkaidemme resurssitehokkuutta

CO2-päästösäästöt

Tavoitevuosi: **2021**

Suoriutuminen: **95 %**

Science Based Target (SBTi) (T1)

Tavoitevuosi: **2025**

Suoriutuminen: **100 %**

16 RAUHA, OIKEUDEN-
MUKAISUUS JA
HYVÄ HALLINTO



TAVOITTEET JA SUORIUTUMINEN 2021

Häiriöiden määrän vähentäminen

97 %

Kyberturvallisuus

73 %

Kaikki elisalaiset ovat suorittaneet tietosuojakoulutuksen

75 %

DIGITAALINEN VASTUU

Varmistamme ihmisten yksityisyyttä turvallisessa ja luotettavassa digitaalisessa ympäristössä

Digitalisaatio yhdistää meidät paikasta riippumatta. Jokaisella tulee olla mahdollisuus hyödyntää digitaalisia palveluita turvallisesti.

Elisalla on tärkeä rooli tämän mahdollistamisessa. Liiketoimintamme perustuu asiakkaiden luottamukseen, toimiviin palveluihin ja tietoturvaan.

Yhteiskuntamme ja yritysten liiketoiminta ovat riippuvaisia toimivasta ja turvallisesta tietoliikenteestä ja palveluista. Elisalla on keskeinen rooli mahdollistaa asiakkailleen osallistuminen digitaaliseen yhteiskuntaan Suomessa ja Virossa.

Tuotamme luotettavasti toimivia tietoliikenneverkkoja sekä tarjoamme asiakkaillemme turvallisia palveluita, joissa hyödynnetään nopeita yhteyksiä.

Kehitämme julkishallinnolle ja yritysasiakkaillemme palveluita, jotka vahvistavat toiminnan jatkuvuutta ja kyberturvallisuutta. Tarjoamme tähän asiantuntemukseen perustuvia palveluja myös muille operaattoreille kansainvälisesti.



Läpinäkyvyys ja viestintä



Yhteistyö ja luottamus



Muutosjoustavuus



Jatkuva parantaminen

Turvaamassa huoltovarmuutta

Uudet verkkopalvelut tukevat myös merkittävästi viranomaisten ja muiden osapuolten välistä kriittistä viestintää. Elisa valittiin vuonna 2020 Suomessa Virve 2.0 -viranomaisverkon ainoaksi radioverkkotoimittajaksi verkon laadun ja kattavuuden ansiosta. Virve 2.0 on käytettävissä vuodesta 2022 alkaen ja kattaa 4G- ja 5G-teknologiat sekä esineiden internetin.

Olemme keskeinen toimija Suomen kansallisen televiestintä- ja ICT-palvelujen toimitus- ja huoltovarmuuden turvaamisessa. Esimerkiksi koronapandemiassa yhteiskunnan ja yritysten toiminta, kuten etätö ja opiskelu, ei olisi ollut mahdollista ilman laadukkaita ja turvallisia yhteyksiä. Suomessa Elisa oli mukana viranomaisten ja yritysten välisiin kriisi- ja jatkuvuusharjoituksissa (UUSIMAA21 ja TIETO2020) sekä suunnittelussa että osallistujana.

Olemme keskeinen toimija myös toiseksi suurimmalla markkinallamme Virossa ja osallistuimme vuoden aikana viranomaisten kanssa kriisinhallintaharjoituksiin mobiiliverkon toimivuuden varmistamiseksi. Valmistauduimme kyberharjoitusten avulla kyberuhkiin yhdessä Viron valtion kanssa.

Päivitimme tietosuojapolitiikkamme sekä sisäisiä turvallisuusohjeitamme vuoden aikana.

Häiriötön ja nopea tietoliikenneverkko kaikille

Häiriötön ja nopea tietoliikenneverkko on yhteiskuntamme digitalisaation kulmakivi.

Tavoitteenamme on jatkuva häiriöiden vähentäminen esimerkiksi ennakoivien toimenpiteiden avulla. Vuoden 2021 aikana häiriöiden määrä oli 68 414 ja pystyimme ennakoinnin avulla vähentämään häiriöitä 97 %.

5G-mobiiliverkkomme laajeni vuoden aikana edelleen ja kattaa jo 70 % suomalaisista yli 150 paikkakunnalla. Syys-



kuussa toteutetun riippumattoman vertailututkimuksen tulokset osoittavat, että Elisan 5G-verkko on Suomessa selvästi kattavin.

Elisa on panostanut mobiiliverkon vahvistamiseen myös harvempaan asutuilla alueilla. Ennakoimme luonnonilmiöistä johtuvia sähkökatkosriskejä ja varmistimme mobiiliverkon häiriöttömän toiminnan korjausten ajaksi esimerkiksi toimintaharjoitusten avulla. Virossa harjoitus toteutettiin erityisesti tätä tarkoitusta varten luodun virtuaalisen live-viestintäalustan kautta, jonka kautta harjoitukseen osallistuvat henkilöt ja laitokset pystyivät vaihtamaan reaaliaikaista tietoa.

Elisan Cyber Security & Service Operations Center -palveluhallintakeskus (cSOC) valvoo palveluidemme toimivuutta, johtaa häiriöiden korjaustoimenpiteitä sekä huolehtii sisäisestä ja ulkoisesta häiriöviestinnästä. Huolehdimme yhteyksien ja palveluiden toimivuudesta aktiivisella ympärivuorokautisella valvonnalla, vikatilanteiden ennakoinnilla ja korjaamisella sekä verkon muutostöillä.

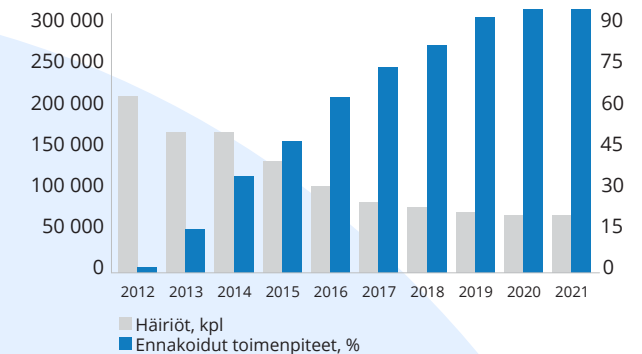
Pitkän aikavälin laadun ja automaation kehittämisen seurauksena häiriöiden määrä Elisan verkossa on vähentynyt merkittävästi, vaikka palveluiden käyttö on lisääntynyt. Suomessa Elisan verkossa ei ollut vuonna 2021 yhtään vakavaa (A-luokan) häiriötä (Lähde: Traficom).

Varmistamme verkkomme sekä käyttämämme mobiiliteknologian turvallisuuden ja laadun operoimalla itse verkkoamme hyödyntäen kehittämäämme automaatiota. Teemme myös tiivistä yhteistyötä alan asiantuntijoiden ja toimijoiden kanssa.

Elisa toimii Säteilyturvakeskuksen (STUK) ja viranomaisten määräysten mukaan. Kaikille uusille tukiasemillemme tehdään turvallisuusarvio varmistaaksemme niiden sijoittamisen ihmisille ja ympäristölle turvallisella tavalla. Suomessa ja Virossa viranomaisen päätökset teknologian käytöstä perustuvat kansainvälisiin tieteellisiin tutkimustuloksiin.



Elisan verkon häiriöhallinnan kehitys





Digitaalinen turvallisuus

Varmistamme digitaalisen ympäristön toimivuuden ja turvallisuuden esimerkiksi käyttämällä uusinta tekniikkaa ja kehittämällä jatkuvasti verkkojemme, laitteidemme ja palveluidemme turvallisuutta. Ylläpidämme työntekijöidemme huippuluokan asiantuntemusta mm. harjoitusten avulla. Teemme myös jatkuvaa yhteistyötä viranomaisten kanssa esimerkiksi huoltovarmuustoiminnan alueella.

Teemme keskeisten kumppaniemme kanssa erilliset turvallisuussopimukset, joissa sovitaan tietosuojasta ja keskeisistä turvallisuuteen liittyvistä asioista. Auditoidemme kumppaneitamme ja seuraamme auditointihavaintojen mukaisten kehitys- ja korjaus-toimien toteuttamista.

Kyberturvallisuus

Kyberturvallisuus on keskeinen osa toimintaamme ja palveluidemme laatua. Jatkuva tavoitteemme on kyberturvallisuuden kehittäminen ja vuoden 2021 aikana suoriutumisesemme ylsi 73 % suhteessa tavoitteeseen. Elisalla kyberturvallisuutta ohjataan läpi organisaation erillisen ohjausryhmän kautta. Pääperiaatteitamme ovat kyberturvallisuuskulttuurin kehittäminen, läpinäkyvyys, selkeä viestintä, vahva sidosryhmäyhteistyö, kybersuojauksen kerroksellisuus ja toiminnan jatkuva kehittäminen.

Olemme esimerkiksi osittain automatisoineet vaatimusten hallinnan (ml. toimittaja-auditoinnit). Edistämme yhteistyötä ja jatkuvaa parantamista sekä sisäisillä kyberharjoituksilla että yhdessä asiakkaidemme ja viranomaisten kanssa.



Elisan digitaalinen vastuullisuus

Lähestymme kyberturvallisuutta kolmesta näkökulmasta:

1. Varaudumme tehokkaiden prosessiemme avulla kyberuhkiin ja minimoimme negatiiviset vaikutukset toiminnallemme. Toimintamme ytimessä on cSOC -osaamisen jatkuva kehitys.
2. Tarjoamme yritysasiakkaillemme jatkuvaa kyberturvallisuuspalvelua operaattoreista ja laitevalmistajista riippumattomassa Elisan Kyberturvakeskuksessa, joka valvoo useiden merkittävien suomalaisten organisaatioiden IT-ympäristöjä ympärivuorokautisesti. Palvelu mahdollistaa erilaisten liiketoimintaympäristöjen kokonaisvaltaisen kybervalvonnan. Elisan Kyberturvapalvelut täydentävät Elisan verkko- ja tietoturvapalveluita, joten pystymme takaamaan organisaatiolle niin estävät ja ennaltaehkäisevät tietoturvapalvelut kuin kyberpoikkeamien havainnointiin ja korjaamiseen liittyvät palvelut.
3. Kehitämme ja jaamme osaamistamme, teemme yhteistyötä kyberturvallisuusyhteisöissä sekä viranomaisten kanssa ja kehitämme samalla turvallista digitaalista yhteiskuntaa.



Toimenpiteet ja varautuminen kyberuhkiin

Erilaiset kyberuhat koskettavat yhä useammin asiakkaitamme, julkisia organisaatioita, yrityksiä ja henkilöstöämme. Hallinnoimme tietoturvaopkeamia Elisan Cyber Security Operations -toimintamme sekä jatkuvan harjoittelun avulla. Näin pystymme tehokkaasti varautumaan tietoturvauihin.

Erilaisten verkko- ja puheluhuijausten määrä kasvaa jatkuvasti. Esimerkiksi FluBot -haittaohjelma levisi laajasti Suomessa vuoden 2021 lopussa. Elisa tekee aktiivisesti toimenpiteitä, joilla estetään verkkohyökkäyksiä ja varmistetaan asiakkaiden luottamus sekä turvallisuus internet- ja puhelinpalveluissa.

Ulkomailta tulevien huijauspuheluiden torjumiseksi Elisa otti ensimmäisenä operaattorina Suomessa käyttöön huijaamisen estämiseksi tarkoitetun käytännön.

Olemme panostaneet erityisesti tietoturva- haavoittuvuuksien hallintaprosessin kehittämiseen ja sisäisiin ohjeistuksiin.

Korkean vakavuuden haavoittuvuuksia on saatu merkittävästi vähennettyä ja haavoittuvuuksien palkkiometsästys-, eli Bug Bounty -ohjelmamme laajentui edelleen. Vuoden aikana ohjelmassa oli 2 472 rekisteröitynyttä hakkeria, sen kautta löydettiin 115 potentiaalista haavoittuvuutta ja maksettiin palkkioina 7 000 dollaria.

Lisäksi tuimme Elisan alustalla toimivan Generation Z Challenge -hakkerointi- ja tietoturva- haastekampanjan kautta nuoria lahjakkaita hakkeriteita, jotka olivat löytäneet haavoittuvuuksia suomalaisesta ylioppilastutkintojärjestelmästä ja raportoivat niistä.

Tietoisuuden lisääminen

Resilienssi kyberturvallisuudessa on erityisen tärkeää pilviympäristössä ja keskeisinä toimenpiteinämme on havaitsemis- ja reagoitokyvyn sekä riskeihin perustuvien suojaustoimenpiteiden parantaminen. Olemme määrätietoisesti lisänneet harjoittelua kyberturvallisuuhkiin varautumisessa ja suorittaneet harjoituksia skenaarioista kuten esimerkiksi kiristyshaittaohjelmista ja palvelunestohyökkäyksistä.

Jatkoimme 2020 aloitettua kyberhyökkäyssi- muloatioharjoittelua (Purple Teaming) ja olemme saavutta-

neet sen avulla merkittäviä parannuksia suojaus-, havainnointi- ja reagoitukyvykkyksiimme.

Vuoden 2021 aikana uudistimme kyberturvallisuuskoulutuksemme vastaamaan entistä paremmin nykyistä työskentelytapaa ja kohdistimme koulutuksia roolikohtaisesti.

Jatkoimme elisalaisten tietoisuuden lisäämistä hyödyntämällä pelillistä HoxHunt -tietojenkalastelukoulutus- alustaa. Jatkuvan koulutuksen ansiosta tiedonkalasteluviestien tunnistaminen ja raportointi on hyvällä tasolla, ja elisalaiset suoriutuvat globaalia verrokiryhmää paremmin haitallisten viestien tunnistamisessa.

Lisäsimme elisalaisten ja kumppaniemme kybertietoisuutta myös kuukausittaisella Kybersää- tiedotteella sekä julkaisemalla neljännesvuosittaista tilannekuvaa Elisan tietoturvatapahtumista tarinoiden ja tilastojen keinoin. Tarjosimme myös vinkkejä kalastelun tunnistamiseen.

Yksityisydensuoja

Yksityisydensuoja kuuluu jokaisen ihmisen perusoikeuksiin. Noudatamme ihmisoikeuspolitiikkamme mukaisesti kaikessa toiminnassa korkeaa tietosuoja- niin, ettei jokaiselle kuuluva oikeus yksityisyyteen vaarantuisi myöskään digitaalisessa ympäristössä.

Tavoitteenamme on, että kaikki elisalaiset olisivat suorittaneet vuosittain tietosuojakoulutuksen ja saavutimme vuoden 2021 tavoittemme 75 prosent- tisesti.

Otamme joka vaiheessa huomioon tietosuojaperiaatteet aina kun käsittelemme toiminnassamme henkilötietoja. Tietosuojaperiaatteet kuvaavat henkilötietojen käsittelyä koskevat käytänteet, kuten muun muassa käsittelyn tarkoitukset ja keinot, mitkä huomioimme esimerkiksi uusien palveluiden kehittämisessä. Varmistamme tietosuojavaatimuksemme toteutumisen myös kumppaniemme osalta eri tavoin, kuten sopimuksin ja esimerkiksi erilaisin tarkastuksin ja muilla yhteisesti sovitulla tavoilla. Koulutamme myös henkilöstöämme säännöllisesti tietosuojaan liittyen. Meillä on lisäksi esimerkiksi eri puolella Elisaa toimivat Tietosuojalähettiläät, jotka voivat omalla osaamisellaan varmistaa osaltaan yksityisyyden suojan toteutumisen yksittäisessä toiminteessa.

Asiakkaamme voivat helposti tarkastaa heitä koskevat käsittelemämme tiedot. Vuonna 2021 Elisalle tuli yli 16 000 henkilötietokyselyä.

Vuoden 2021 aikana tietosuoja koskeva viranomaisohjeistus ja oikeuskäytäntö jatkoivat kasvuaan sekä kansallisesti että kansainvälisesti. Myös oman toimintamme kansainvälistyminen jatkui ja olemme tehneet määrätietoista työtä sen varmistamiseksi, että esimerkiksi henkilötietojen siirtäminen on lainsäädännön mukaista ja turvallista sekä asiakkaillemme että omalle kansainväliselle toiminnallemme.

Tarjoamme yritys- ja kuluttaja-asiakkaillemme uutta tietosuojapalvelua (Elisa Identiteettisuoja) sähköisen identiteetin turvaamiseksi. Samalla voimme tarjota työntekijöillemme ja kumppaneillemme entistä käyttäjäystävällisempiä ja turvallisempia tapoja työskennellä virtuaalisesti.

Oikeudenmukainen ja vastuullinen tiedon käyttäminen

Data on Elisän liiketoiminnan ytimessä. On tärkeää, että yritys ymmärtää tietoresurssiaan ja osaa hyödyntää niitä. Edistämme Elisassa datademokratiaa eli sitä, että elisalaiset ymmärtävät millaista dataa meillä on, mistä se löytyy ja miten sitä hallinnoidaan vastuullisesti. Digitaalisen tiedon näkyvyyden lisääminen ja vakioitujen roolipohjaisten työkulkujen hyödyntäminen ovat olennainen osa vastuullista tiedonhallintaa.

Datan laatu on yksi osatekijä missiomme mahdollistajana. Elisän Yritysasiakasyksikössä käyttöönotettu Salesforce-järjestelmä on mahdollistanut paremman asiakkuuksien ja myynnin hallinnan. Datan eheys, luotamuksellisuus ja saatavuus auttaa mm. nopeuttamaan viankorjausta myös Change & Incident Management -prosesseissa. Lanseerasimme elisalaisille koulutuksen dataaadun hallinnasta.

Tukeaksemme datademokratiaa ja lisätäksemme elisalaisten tietoisuutta julkaisimme myös Data and Analytics -uutiskirjeen, jossa kerroimme esimerkiksi uudesta datastrategiastamme. Päivitimme tekoälyn eettiset periaatteet sisältämään myös datan.

Elisän datavastuullisuus sai kunniamaininnan Suomen vastuullisuusraportointiarvioinnissa, jossa palkitaan Suomen parhaat vastuullisuusraportit.



Elisän Eettiset Periaatteet Datalle ja Tekoälylle tukevat datademokratiaa ja vastuullista tiedonhallintaa



Lue lisää Elisän digitaalisesta turvallisuudesta



Tekoälyn eettinen hyödyntäminen

Analytiikka, tekoäly, koneäly ja robotiikka toimivat tärkeinä työkaluina datan tarkoituksenmukaisessa hyödyntämisessä. Kehitimme edelleen tekoäly-, koneoppimis- ja robotiikkaprosessejamme ja ratkaisujamme. Ohjelmistorobotiikka (RPA) toimii yhtenä digitalisaation mahdollistajista Elisassa. Automaation avulla saavutimme 7,5 miljoonan robotiikkatapahtumaa vuoden aikana.

Yhdessä Aalto Yliopiston kanssa olemme kehittäneet Elisa Puhebotin suomenkielisen luonnollisen puheen tunnistamiseen. Elisa Puheboti hyödyntää tekoälyä ja luonnollisen kielen tunnistamista ja sillä on maailman paras suomen kielen tunnistuksen algoritmi, jonka avulla sekä puhe että teksti ymmärretään. Elisa Puhebotilla on noin 70 prosenttia vähemmän virheitä kuin toiseksi parhaalla vastaavalla ratkaisulla.

Teknologia palvelee terveydenhuoltoa

Hoitohenkilökunnan eläköityminen ja kuormitus lisäävät tarvetta digitalisaatiolle kuntayhtymissä ympäri Suomea. Datan hyödyntäminen parantaa kotihoidon palvelun laatua ja sen ansiosta ikääntyvät ihmiset voivat asua pidempään kotona.

Sensoreiden ja datan käyttö terveydentilan seurannassa helpottaa ennakoitua, nopeampaa reagointia sekä kotihoidon asiakkaan itsenäisempää elämää. Hoitoalan ammattilainen voi säästää aikaa digitaalisten työvälineiden avulla.

Elisan kotihoidon digitaalisten palveluiden avulla helpotetaan työntekijäpulaa ja vähennetään hiilijalanjälkeä.

Elisa Digihoiva (Elisa Digivård) mahdollistaa useamman erilaisen toiminnon (mm. videopuhelut, kodin anturit, hälyttävä turvapaikannin, lääkemuistuttaja,

etämittaus, sähkölukko) käyttämisen yhden käyttöliittymän kautta.

Palvelun avulla kotona asuvan ikäihmisen vointia ja aktiviteetteja voidaan seurata liikedatan avulla ja ajoittaa tapaamiset asiakkaan vuorokausirytmien mukaan. Tämä vapauttaa kotihoidon tapaamaan esimerkiksi aamulla kiireellisimpiä asiakkaita ja mahdollistaa ajantasaisen tilannekuvan sekä ammattilaisille että omaisille. Palvelun avulla saadaan myös omainen mukaan hoivarinkiin. Elisan Digihoivapalvelua hyödyntämällä ja etäkäynteihin sovellettavien 25 digitablettien avulla Kaarinan kaupunki vähensi viikottain 800 km kotikäytiajoa.

Digitaalisuuden hyödyntämisestä on tullut positiivista palautetta hoitohenkilökunnalta ja se on otettu erityisen lämpimästi vastaan asiakkaiden ja omaisten suunnalta; palvelu on mahdollistanut esimerkiksi omaisten lounashetket yhdessä (kotihoidon) asiakkaan kanssa.

Elisan Digihoiva -käyttäjäkierrossa jaetaan hyviä käytänteitä yhdessä asiakkaiden kanssa ja pyritään välttämään kompastuskivet.



“Elisa Digihoiva-palvelun todetaan sopivan hyvin kotona asuvan asiakkaan voinnin seurannan ja turvallisuuden huomioimiseen.”

Digi-HTA arviointiraportti yhteistyössä Suvanto Caren kanssa

10 ERIARVOISUUDEN
VÄHENTÄMINEN



TAVOITTEET JA SUORIUTUMINEN 2021

Asiakastyytyväisyys suhteessa
NPS-tavoitteeseen

81 %

Employee engagement score

95 %

Kaikki elisalaiset ovat suorittaneet
Code of Conduct -koulutuksen

93 %

Toimitusketjun vastuullisuuden kehitys

100 % hankinta- ja vastuullisuustiimeistä
suorittanut Eettisen ostamisen
periaatteet -koulutuksen

SOSIAALINEN VASTUU

Edistämme reilua ja osallistavaa digitaalista yhteiskuntaa

Kunnioitamme ihmisoikeuksia ja noudatamme yleisiä toimintaperiaatteitamme työskennellessämme yhdessä kumppaneidemme kanssa kestäväen tulevaisuuden luomiseksi.

Syrjimättömyys, tasa-arvo, hyvä johtaminen sekä työhyvinvointi ja -turvallisuus ovat Elisalle tärkeitä teemoja. Työskentelemme päivittäin turvallisen digitaalisen ympäristön rakentamiseksi, jotta kaikkien yhtäläiset oikeudet toteutuvat.

Olemme merkittävä työnantaja päämarkkinoillamme Suomessa ja Virossa. Kansainvälistymisen myötä työllistämme suoraan ja välillisesti tuhansia ammattilaisia eri puolilla maailmaa. Mittaamme onnistumistamme työnantajana työntekijöidemme työtyytyväisyystutkimuksella. Pitkän aikavälin tavoitteemme on olla kansainvälisesti 5 % parhaimman työnantajan joukossa. Vuonna 2021 Engagement Score -tulos oli 76 emmekä vielä päässeet tavoitteeseemme. Teemme systemaattista kehitystyötä kyselystä saadun palautteen pohjalta ja työympäristömme muuttuessa.



Kun elämä kutsuu, työ joustaa

Meille on tärkeää, että kaikki työntekijämme voivat kokea olonsa turvalliseksi, tulevaisuutensa kuulluksi sekä kohdelluiksi reilusti ja arvostavasti. Näissä onnistuminen edellyttää hyvää johtamista ja valmennustaitojen kehittämistä sekä panostusta niin työskentelytapoihin kuin kulttuuriin. Olemme olleet jo pitkään edelläkävijä joustavassa työnteossa ja se on luonnollinen osa työskentelykulttuuriamme. Joustavan työn tekemisen tavat, jotka mahdollistavat työn ja vapaa-ajan yhteensovittamisen ja ekologisemman työskentelyn, ovat meille arkipäivää.

Kansainvälistyminen, muuttuva työ ja toimintaympäristö vaativat jatkuvaa toiminnan kehittämistä sekä työnantajan ja työntekijän molempinpuolista vastuunottoa työhyvinvoinnista. Hyvinvointia ja organisaation joustavuutta tukevan toiminnan keskiössä ovat luottamus ja avoin vuorovaikutus, sekä selkeät yhdessä sovitut tekemisen periaatteet ja tavoitteet.

Yhdenvertaisuuden edistäminen työelämässä on tekoja

Mittauksemme vuosittain syrjimättömyyden ja yhdenvertaisuuden toteutumista osana henkilöstön tyytyväisyyskyselyämme. Mittauksen tulos oli 90, mikä on 2 pistettä korkeampi kuin Top 5 % kansainvälinen vertailukohta.

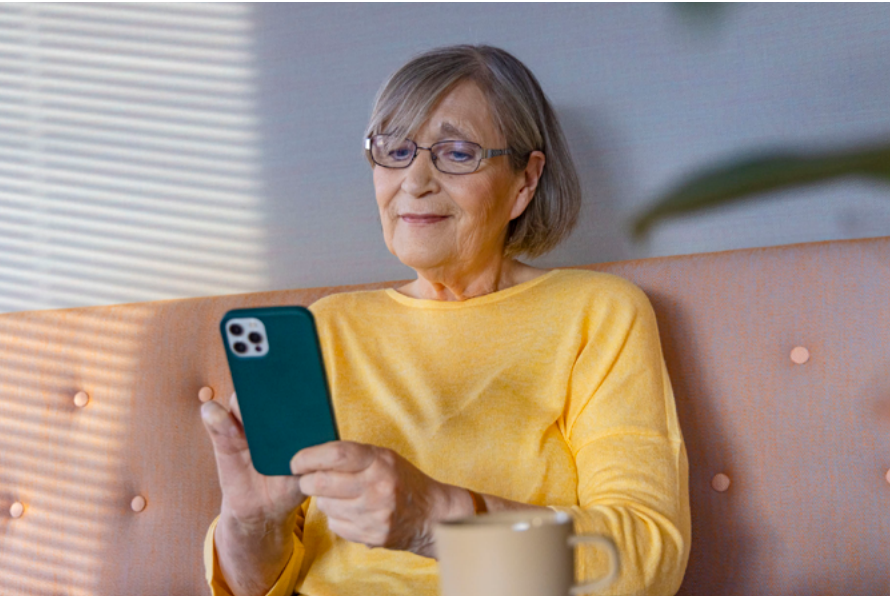
Kuluneen vuoden aikana teimme useita toimenpiteitä edistääksemme yhdenvertaista työskentelyä. Otimme käyttöön sukupuolineutraalit työnimikkeet. Asetimme naisten työurien edistämiseksi tavoitteen nostaa naisten osuutta Suomen toimintojen esihenkilöissä. Kehitimme rekrytointikäytäntöjämme tasavertaisimmiksi. Jokaiseen esihenkilötehtävään on haastatettava eri sukupuolia ja otimme käyttöön työkalun, jolla voimme edelleen kehittää työpaikkailmoitustamme ja -hakulomakkeiden kieltä sukupuolineutraalimmaksi.

Liityimme jäseneksi Inklusiiv-yhteisöön tukemaan yhdenvertaisemman yhteiskunnan ja työelämän rakentamista sekä oppiaksemme että voidaksemme kehittää toimintaamme edelleen. Lähdimme mukaan tukemaan Suomen Women4Cyber -verkostoa vuodelle 2022. Voittoa tavoittelemattoman säätiön tavoitteena on edistää, kannustaa ja tukea naisten osallistumista kyberturvallisuusosalalla. Osallistuimme yhdessä muiden teleoperaattoreiden kanssa jokavuotiseen tapaan Suomen suurimpaan ihmisoikeus- ja kulttuuritapahtuma Prideen juhlistaaksemme ihmisoikeuksia ja kaikkia sateenkaaren sävyjä.

Elisan yhdenvertaisuus ja tasa-arvotyöryhmä koontui neljä kertaa vuonna 2021.



Joustavan
työn mallimme
mahdollistaa työn
ja vapaa-ajan
yhteensovittamisen
ja ekologisemman
työskentelyn.



Keräämme systemaattisesti asiakaspalautetta ja kehitämme palveluitamme yhteistyössä asiakkaidemme kanssa.

Digitaalinen inklusiivisuus ja yhdenvertaisuus asiakasrajapinnassa

Palvelujemme kautta kohtaamme vuosittain miljoonia yritys- ja kuluttaja-asiakkaita joko fyysisesti tai virtuaalisesti. Yksi keskeinen tavoitteemme on mahdollistaa jokaisessa tapaamisessa aito ja vaivaton kohtaaminen, joka tapahtuu turvallisesti yksityisyydensuojaa kunnioittaen. Näin edistämme myös yhdenvertaisuutta ja varmistamme syrjimättömyyden.

Mittaamme onnistumistamme asiakaskohtaamisissamme NPS (Net Promoter Score) -tutkimuksella. Meille on erityisen tärkeää varmistaa, että asiointi on kaikille asiakkaille helppoa ja turvallista. Vuoden tulos suhteessa tavoitteeseemme oli 81 %. Kehitäksemme toimintaamme keräämme NPS-mittauksen ohella säännöllisesti palautetta suoriutumisestamme erilaisten asiakastytyväisyyskyselyiden avulla. Suomessa hyödynnämme myös alueraateja, joissa saamme arvokasta palautetta alueen sidosryhmien edustajilta toiminnan kehittämiseen.



Monimuotoisuus Elisalla

Turvallisuus Ja helppokäyttöisyys

Onnistunut asiakaskohtaaminen sekä turvalliset ja helppokäyttöiset palvelut ovat keskeisiä osa-alueita Elisan asiakaskokemuksen kehittämässä. Vuoden 2021 aikana jatkoimme työtä palveluiden vaivattomuuden ja esteettömyyden edistämiseksi. Muita vuoden pääkehityskohteita olivat Elisan verkon toimivuuden ja luotettavuuden, yksityisyydensuojaa parantavien palveluiden ja asiakaspalvelukäytäntöiden parantaminen. Yritysassiakkaiden myyntimallissa otimme käyttöön palautetoimintamallin, mikä parantaa entisestään palautteen antamisen mahdollisuutta.

Olemme tehneet Suomessa toimenpiteitä palvelujen esteettömyyden ja saavutettavuuden parantamiseksi. Kehitimme toimintamallejamme edelleen mm. tarjoamalla asiakkaillemme maksutonta Digitukea sekä panostamalla Omaguru-palvelumme asiantuntijatukeen. Järjestimme yhdessä Selkokeskukseen kanssa koko Elisan henkilöstölle suunnatun selkokielisyyuskoulutuksen. Edistimme digitaalisten palveluidemme saavutettavuutta palvelukehityksen asiantuntijoillemme suunnatuilla kohdennetuilla koulutuksilla sekä saavutettavuusarvioinneilla yli kymmenessä Elisan palvelussa. Teimme saavutettavuusselosteen esimerkiksi Elisa Ring -mobiilisovellukseen. Jatkoimme saavutettavuuden kokeiluja. Vuonna 2020 julkaisimme **Vastuullisuusraportin** äänikirjana ja helppolukuinen vuoden 2021 raportti on saatavilla Elisa Kirja -palvelussa



Lue lisää Elisan saavutettavuudesta

Toimitusketjun vastuullisuus

Tavoitteemme on kehittää jatkuvasti toimintaamme yhdessä toimitusketjun toimijoiden kanssa ja siten varmistaa toimitusketjumme eettisyys ja ekologinen kestävyys.

Vuonna 2021 maksoimme toimittajille ja alihankkijoille yhteensä 936 miljoonaa euroa.

Vastuullisuuden ja kestäväen kehityksen toimenpiteiden edistämistä koordinoiva Vastuullisen hankinnan työryhmä, jonka kehitystoimenpiteet kohdistuvat eritoten laitteiden ja tuotteiden toimitusketjuun, kokoontui neljä kertaa.

Teimme yhteensä 71 vastuullisuusauditointia, joiden tuloksena ei hylätty yhtään yhteistyökumppania. Auditoinneissa tunnistimme korjattavia puutteita, jotka kohdistuvat mm. työterveyteen ja -turvallisuuteen, ympäristöön ja työtunteihin. Näiden osalta kehitystoimenpiteitä seurataan JAC-toimintamallin mukaisesti.

Uudistimme vuoden aikana eettisen ostamisen käytäntöjä ja periaatteita. Uuden eettisen ostamisen periaatteiden verkkokoulutuksen suoritti 100 % Elisän hankinnan ja vastuullisuustiimin henkilöstöstä. Aloitimme toimitusketjussamme pakkotyövoimaa ja syrjintää koskevan kohdennetun kartoituksen. Teimme Lenovon kanssa yhteistyöhankkeen elisalaisille hankittavien päätelaitteiden päästöjen vähentämiseksi ja otimme käyttöön Lenovon hiilikompensoidut työasemat. Päivitimme tuotteiden kemiallista turvallisuutta koskevat REACH-vaatimusten mukaiset sisäiset ohjeet ja järjestimme ohjeistuksista koulutusta sekä kommunikoimme niistä Suomen toimintojen tuotepäälliköille.

Uudistimme autopolitiikkaamme ja autokantaamme, ja kiristimme leasing-autojen päästörajoja. Elisän asiakkaille tehtävissä 5G-palveluasennuksissa käytetään täyssähköautoja.



Lue lisää hankinnan vastuullisuuden johtamisesta ja Elisän Eettisen ostamisen periaatteista





**Vastuullisuus on tekoja.
Elisa ja elisalaiset ovat
olleet mukana Nenäpäivän
kumppaneina jo 10 vuotta
lasten hyväksi.**

Sponsorointi ja hyväntekeväisyys

Meille on tärkeää osallistua yhteiskunnalliseen keskusteluun. Olemme tehneet pitkäjänteistä työtä erityisesti nuorten hyvinvoinnin eteen.

Perustamamme ShedHelsinki -säätiö on tukenut jo neljä vuotta monimuotoista ja erityislapsia huomioivaa lapsi- ja nuorisotyötä. Säätiö tuottaa yhdessä lapsia ja nuorisoa auttavien yhteisöjen ja yhteistyökumppaneiden kanssa luovan esittämisen musiikkiteatteritoimintaa, tilaisuuksia ja tapahtumia, kuten musikaaleja.

Vuonna 2021 ShedHelsinki -musikaalin nimi oli Saiturin joulu. Lisäksi toteutettiin ensimmäinen Shedin Kirjoitusklubi, jossa "vanhat" shediläiset pääsivät kirjoittamaan monologeja kirjoitustyöpajassa. Taltioidut tarinat voi katsoa [täältä](#).

Elisan Digikouluissa jo yli 2 000 lasta on tutkinut digitaalisen maailman ihmeitä ja oppinut ohjelmoinnin perusteita. Vuoden 2021 rajoitusten vuoksi fyysisiä kouluja ei päästy järjestämään, mutta kehitimme konseptia eteenpäin.

Joulukuussa toteutimme ensimmäistä kertaa Rovaniemellä lasten digiturvakoulun, jonka veti suosittu somevaikuttaja Inari Fernández. Digiturvakoulu pureutuu tarkemmin digitaaliseen turvallisuuteen, jonka merkitys lasten arjessa kasvaa. Jatkoimme yhteistyötämme Queen Silvia Nursing Award -järjestön kanssa. Yhteistyössä on kyse stipendistä, joka myönnetään sairaanhoitaja- tai lähihoitajaopiskelijalle, joka keksii hyvän idean parantaa etenkin muistisairaiden potilaiden hoitoa.

**9 KESTÄVÄÄ
TEOLLISUUTTA,
INNOVAATIOITA JA
INFRASTRUKTUUREJA**



TAVOITTEET JA SUORIUTUMINEN 2021

**Elisan keskipitkän aikavälin
taloudelliset tavoitteet**

elisa.fi/sijoittajille

Taloudelliset vaikutukset 2021 (2020), milj. €

Liikevaihto 1 998 (1 895)

Maksut toimittajille ja kumppaneille	Maksetut palkat ja sivukulut	Osingot ja korot	Maksetut yhteisöverot	Käyttöomaisuusinvestoinnit
936 (888)	374 (326)	325 (310)	77 (70)	265 (266)

TALOUELLINEN VASTUU

Kiihdytämme innovaatioita ja edistämme kestävää arvonluontia

Toimimalla vastuullisesti ja kannattavasti luomme arvoa suomalaiselle ja virolaiselle yhteiskunnalle. Kestävän kehityksen edistäminen edellyttää jatkuvaa innovointia.

Pitkäjänteisen strategiamme tavoitteena on mahdollistaa kestävä liiketoiminta sidosryhmillemme myös tulevaisuudessa.

Elisan vahva taloudellinen suoriutuminen jatkui vuonna 2021, ja kilpailukykyimme luo kestävä arvoa sidosryhmillemme ja koko yhteiskunnalle.

Merkittävä osa Elisan liikevaihdosta ohjautuu takaisin yhteiskuntaan. Investoinnit, työpaikat, maksetut verot ja omistajillemme maksamamme osingot sekä maksut yhteistyökumppaneillemme lisäävät taloudellista hyvinvointia. Elisalla on pitkäaikainen kokemus menestyvien ja kestävien palveluiden sekä digitaalisen yhteiskunnan kehittämisestä yhteistyössä startup-yritysten ja korkeakoulujen kanssa.



EU-taksonomia-asetuksen mukaiset tiedot

Elisan liiketoiminta ja digitalisaatoratkaisut edistävät merkittävästi kestäväää kehitystä ja asiakkaiden sekä yhteiskunnan ympäristöystävällistä toimintaa. Ympäristötyössä Elisa on toimialansa edelläkävijä: yhtiö on hiilineutraali ja liiketoiminta YK:n kestävään kehityksen kriteerien mukaista. **Elisan vastuullisen rahoituksen viitekehys** (Sustainability Finance Framework) tukee kestävään kehityksen tavoitteita ja investointeja.

Euroopan Unionin kestävään rahoituksen pakettiin sisältyy kestävään rahoituksen asetus (EU 2019/2088), jonka perusteella rahoitusmarkkinoiden toimijoiden tulee arvioida ja antaa tietoja tarjoamiensa sijoitustuotteiden kestävydestä. Taksonomia-asetuksella (EU 2020/852) pyritään määrittelemään yhdenmukaiset ja tieteeseen pohjautuvat arviointikriteerit ympäristön kannalta kestäville taloudellisille toiminnolle.

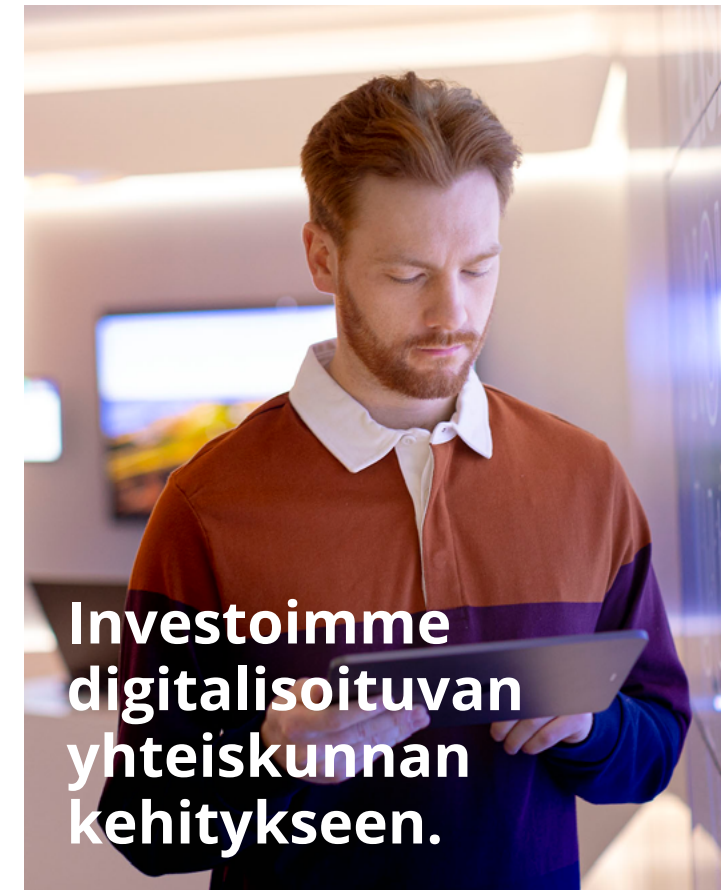
Kestävien investointien edistämiseksi tarkoitetun luokitusjärjestelmän ratifiointityö on vielä osin kesken, eikä teleoperaattoritoimialaa ole toistaiseksi sisällytetty EU:n luokitusjärjestelmään. Tässä vaiheessa luokitusjärjestelmän piiriin kuuluvien taloudellisten aktiviteettien osuus Elisan liikevaihdosta, käyttöomaisuusinvestoinneista sekä operatiivisista kustannuksista jää näin ollen vähäiseksi.

Olemme tunnistaneet, määritelleet ja raportoimme taksonomia-asetuksen perusteella Elisan osalta tämänhetkisen luokitusjärjestelmän piiriin kuuluvien taloudellisten aktiviteettien osalta vaadittavat indikaattorit. Arviointi on tehty yhtiönlaajuisesti kattaa kaikki liiketoiminnot ja NACE-koodit, ja Elisan liiketoiminnoista luokitusjärjestelmän piiriin kuuluviksi on tunnistettu seuraavat toiminnot: konesalipalvelut, viihtymisen palvelut, teollisuuden ja verkon IoT-ratkaisut sekä etäneuvottelupalvelut. Näihin liittyviä kriteerejä on määritelty luokitusjärjestelmän toiminnoissa 8. Informaatio ja viestintä, kohdissa 8.1. Tietojenkäsittely, palvelintilan vuokraus ja niihin liittyvä toiminta, 8.2. Datavetoiset ratkaisut kasvihuonekaasupäästöjen vähentämistä varten sekä 8.3. Ohjelmointi- ja lähetystoiminta.

Vuoden 2021 raportoinnissa tunnuslukujen määrittelyssä on noudatettu delegoidun asetuksen (EU) 2021/4987 liitteen 1 sekä 2021/2800 liitteiden 1 ja 2 määrittely- ja laskentaohjeistuksia. Liikevaihto, käyttöomaisuusinvestoinnit ja operatiiviset kustannukset perustuvat Elisan tilinpäätökseen 2021. Kaksoislaskenta on vältetty luokittelemalla ulkoiset tulovirrat taksonomian aktiviteetteihin vain kerran. Laskenta ja tulokset on varmennettu kolmannen osapuolen toimesta.

Elisan EU-luokitusjärjestelmäkelpoiset toiminnot ja tunnusluvut

	Liikevaihto (milj. €)	Osuus liikevaihdosta (%)
Luokitusjärjestelmäkelpoinen toiminta	284,2	14,2
Luokitusjärjestelmään kuulumaton toiminta	1 713,7	85,8
Yhteensä	1 997,9	100,0
	Investoinnit (milj. €)	Osuus investoinneista (%)
Luokitusjärjestelmäkelpoinen toiminta	23,2	8,6
Luokitusjärjestelmään kuulumaton toiminta	246,5	91,4
Yhteensä	269,7	100,0
	Operatiiviset kustannukset (milj. €)	Osuus operatiivisista kustannuksista (%)
Luokitusjärjestelmäkelpoinen toiminta	8,3	7,3
Luokitusjärjestelmään kuulumaton toiminta	105,3	92,7
Yhteensä	113,6	100,0



**Investoimme
digitalisoituvan
yhteiskunnan
kehitykseen.**

Olemme aloittaneet valmistautumisen seuraavan vuoden raportointiin ja tutustuneet nykyisen EU Taksonomia-asetuksen mukaisuusvaatimuksiin. Seuraamme myös asetukseen ja ohjeistuksiin tulevia mahdollisia muutoksia, joilla voi olla vaikutuksia raportoituihin indikaattoreihin. Arviomme on, että EU-luokitusjärjestelmän kelpoisten liikevaihdon, käyttöomaisuuden ja sekä toimintakulujen mukaisten toimintojen osuudet tulevat olemaan pienemmät.

Investoinneilla edistämme digitalisaatiota

Olemme Suomen suurin operaattori-investoija. Investoimme vuosittain noin 12 prosenttia liikevaihdostamme verkkoihin ja palveluihin päämarkkina-alueellamme Suomessa ja Virossa. Jatkuvilla investoinneilla rakennamme ja ylläpidämme kattavaa kiinteää ja mobiiliverkkoa ja otamme käyttöön uusimpia teknologioita digitalisoituvan yhteiskunnan tulevaisuuden tarpeisiin.

Vuonna 2021 käyttöomaisuusinvestointimme olivat 265 miljoonaa euroa. Käyttöomaisuusinvestoinnit kohdistuvat verkkojen kehittämiseen, IT-järjestelmiin ja asiakaspäätelaitteisiin. Panostamme myös digitaalisiin palveluihin sekä Suomessa että kansainvälisesti.

Vastuullisuuteen kytketty rahoitus vauhdittaa kestävästä kasvua

Tavoitteellinen vastuullisuustyö näkyy myös Elisan rahoituksessa. Elisa allekirjoitti vuonna 2021 ensimmäisen vastuullisuustavoitteisiin linkitetyn 130 miljoonan euron **lainajärjestelyn**. Vuoden 2022 alussa julkaisimme vastuullisen rahoituksen viitekehysten, joka sisältää Elisan ilmastotavoitteiden lisäksi digitaalisen ja sosiaalisen vastuun osa-alueet.

Vastuullisuustavoitteisiin kytketty rahoitus auttaa meitä vauhdittamaan kestävästä kasvua ja linkittyy suoriutumiseen keskeisissä vastuullisuustavoitteissa.

Elisan vastuullisen rahoituksen viitekehys ja siitä annettu riippumaton arvio ovat saatavilla **sijoittajasivuilla**.

Patentoituja innovaatioita

Elisa on ollut toista vuotta peräkkäin yksi Suomen eniten patenteja hakevista yrityksistä. Patentoitavat keksinnöt ovat tyypillisesti syntyneet Elisan tuotteiden ja palvelujen kehittämisen yhteydessä.

Elisan strategiana on tuotteistaa oman toiminnan kehittämisen yhteydessä syntyneistä innovaatioista ohjelmistotuotteita myytäväksi kansainvälisille markkinoille, muun muassa muille operaattoreille.

Innovaatioita suojaavien patenttien ja muiden immateriaalioikeuksien merkitys korostuu uusissa liiketoiminnoissa. Ne tukevat innovaatioiden muuttamista liiketoiminnoiksi.

Elisalla on 265 patenttia ja patenttihakemusta, jotka liittyvät suurelta osin verkkojen ja palvelujen kehittämiseen, ylläpitoon ja valvontaan, sekä automatisoituun saatavuuden varmistukseen ja viankorjaukseen.

Muun muassa tekoälyyn, koneoppimiseen ja hiilijalanjäljen pienentämiseen liittyvän teknologian suojaamista vahvistettiin.

Vuonna 2021 uusia ensihakemuksia jätettiin 40.

Arvoa yhteiskunnalle verotulojen muodossa

Elisa on sitoutunut vastuulliseen ja tulokselliseen toimintaan. Maksamalla veroja ja muita julkisia maksuja osallistumme yhteiskunnan kehittämiseen kaikissa toimintamaisamme.

Elisan veroperiaatteet perustuvat lainsäädäntöön ja maksamme veroja paikallisten verosäädösten ja -määräysten mukaisesti. Maksamme välilliset ja välittömät verot lakien ja asetusten mukaan kaikissa toimintamaisamme. Elisa pyrkii siihen, että tulos verotetaan vain yhdessä maassa.

Elisan verojalanjälki koostuu yhteisöveron lisäksi arvonlisäverosta, ennakonpidätyksistä ja lähdeverosta, lakisääteisistä sosiaaliturvamaksuista ja muista veroista sekä muista

veroluonteisista maksuista. Elisa-konsernin yhtiöiden verotiedot löytyvät vastuullisuusraportin ESG-tunnusluvuista.

Suomen suurimpia yhteisöveron maksajia

Elisan päämarkkina-alueet ovat Suomi ja Viro. Suomessa Elisa on 3. suurin yhteisöveronmaksaja ja osuutemme teleoperaattoreiden yhteisöverosta on 77 prosenttia (vahvistetut verotiedot 2020). Vuonna 2021 maksamamme ja tilittämämme verot olivat 531 miljoonaa euroa. Elisan tuloksellisuus vaikuttaa valtakunnallisesti. Yhteisöverosta lähes puolet ohjautuu 37 eri kuntaan, ja monella paikkakunnalla olemme merkittävä yhteisöveron maksaja.

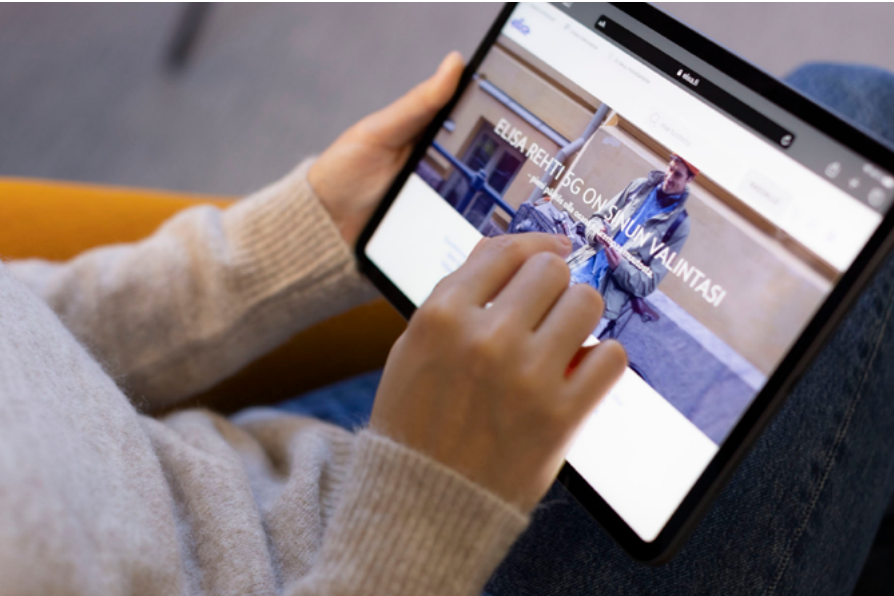
Päämarkkina-alueeseemme kuuluvassa Virossa yhtiö maksaa yhteisöveroa vain, jos se maksaa osinkoja omistajilleen. Elisan virolaiset tytäryhtiöt eivät ole maksaneet osinkoja emoyhtiölleen.

Kansainvälistymisen myötä Elisa toimii 21 maassa, joissa se maksaa veroja paikallisen lainsäädännön mukaisesti.

Verovelvoitteiden noudattaminen

Elisan veroperiaatteiden toteutumista tukevat sisäiset ohjeet ja valvonta. Elisan veroasioista vastaa yhtiön talousyksikkö. Elisan riskienhallintaprosessi sisältää myös verotuksen arvioinnin. Elisa tekee läpinäkyvää yhteistyötä veroviranomaisten ja muiden keskeisten sidosryhmien kanssa. Elisalla on käytössä anonyymi whistleblowing-kanava, johon sidosryhmät voivat ilmoittaa Elisan yleisten toimintaperiaatteiden (Code of Conduct) vastaisesta toiminnasta.

Elisan verotiedot toimintamaittain, ESG Tunnusluvut, s.69



”Startup-yhteistyöllä paransimme esimerkiksi Kalmarin nostureiden etäohjausjärjestelmää. Yhdistimme korealaisen Mopic Labsin 3D-videokuvateknologian ja Elisan 5G-verkon, jotta nostureita voidaan etäohjata kolmiulotteisen livevideon avulla ilman VR-laseja.”

Laura Puusaari, Head of Startups, Elisa

Merkittävä kulttuurisisällön tuottaja

Elisa on Suomen merkittävimpiä kotimaisten tv-sarjojen ja elokuvien draaman tuottajia. Olemme julkaisseet yli 25 alkuperäissarjaa, joita on myyty yli 50 maahan ja palkittu kansainvälisesti. Laskennallinen kulttuurikädenjälkemme 2021 oli 40 miljoonaa euroa (sisältäen suorat sisällönostot pääasiassa kotimaisilta toimijoilta sekä tilitykset tuottajille, tekijöille ja tekijänoikeusjärjestöille). Elisa tarjoaa Elisa Viihde Viaplay suoratoistopalvelun yhteistyössä Nordic Entertainment Groupin kanssa.

Elisa on myös merkittävä eSport-tuottaja ja kansainvälisten turnausten järjestäjä. Pelaaminen yhdistää nuoria yhteisen kiinnostuksen kohteen äärelle. Valvomme ja kannustamme tasa-arvoiseen ja toista kunnioittavaan käyttäytymiseen palveluisamme.

Startup-yhteistyö

Elisalla on yli 2 000 startupin kansainvälinen verkosto. Startupit ovat erittäin tyytyväisiä yhteistyöhön (suosittelevaindeksiä 67). Olemme yhteiskehittäneet startupien kanssa yhteensä yli 40 uutta innovaatiota.

Vuonna 2021 toteutimme yhdeksän kestävän tulevaisuuden mahdollistavaa uutta innovaatiota. Kehitämme uudet ratkaisut yhdessä asiakkaidemme kanssa varmistaen, että niillä on arvoa ja kestävää merkitystä kuluttajien arjessa ja organisaatioiden toiminnassa.

Vuonna 2021 suurin osa startupien kanssa kehitetyistä innovaatioista hyödynsi Elisan kattavaa 5G-verkkoa. Yrityksiä kumppaneitamme kehitimme suomalaisen startupin, Vertical Hobbyn, kanssa automatisoidun dronelentopalvelun pakettitoimituksiin sekä 5G-etäohjattavan dronen sisätiloihin parantamaan pelastusviranomaisten työturvallisuutta ja rakennusten ulkorakenteiden tarkastusta.

Kuluttajaliiketoiminnassa toimimme Suomen markkinoille ruotsalaisen startupin, Freverin, sosiaalisen median sisältöjä mahdollistavan suosittuun mobiilisovellukseen. Se tuo 5G:n avulla kuluttajille uudenlaisen tavan tuottaa animaatiovideoita omalla puhelimellaan ja jakaa niitä omassa sosiaalisen median kanavissaan.

Toteutimme tänä vuonna myös kolme kestävän tulevaisuuden startup-kiihdyttämöä yhdessä viiden asiakkaamme kanssa. Kanssamme tulevaisuuden ratkaisuja suunnittelivat ja kehittivät Fazer, Helen, HUS, Kalmar ja Yle. Kiihdyttämöohjelmissa olemme yhdistäneet Elisan 5G-palvelut kumppaniyritystemme tarpeisiin ja luoneet uusia innovaatioita yhdessä startupien kanssa.



Tutustu Elisan startup-toimintaan

Tutkimusyhteistyö

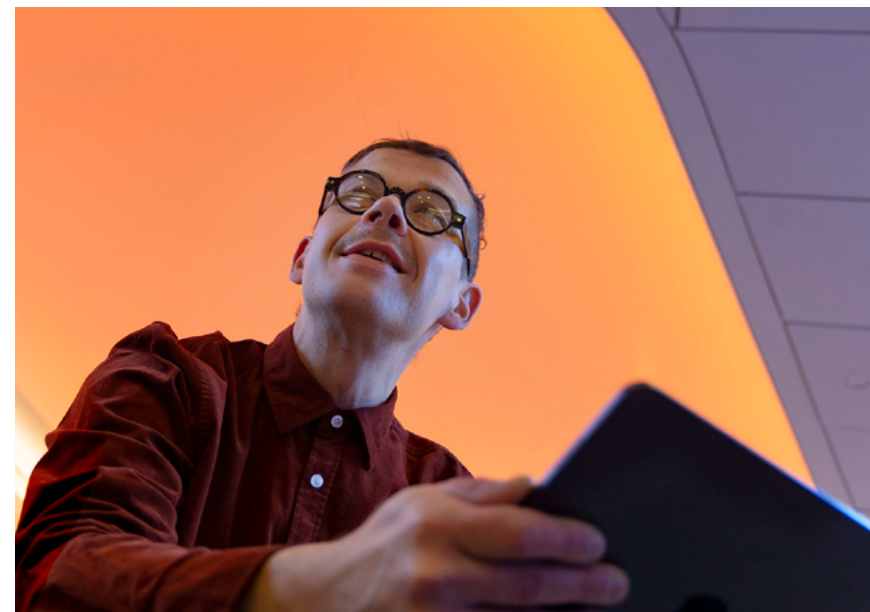
Vuonna 2021 aloitimme yhteistyön uusien akateemisten kumppaneiden kanssa sekä jatkoimme olemassa olevaa yhteistyötä Suomen Tekoälykeskuksen (FCAI) kanssa. Tutkimusyhteistyön tavoitteena on tutustua uusimpiin teknologian ja liiketoimintamallien trendeihin, sekä mahdollistaa huipputeknologiat, joita voidaan käyttää uusimpien tuotteiden ja palveluiden rakentamiseen asiakkaillemme.

Käynnistimme vuonna 2021 uusia yhteistyöhankkeita Helsingin yliopiston ja Etelä-Kalifornian yliopiston keskeisten aiheiden, kuten tekoälyn, big datan ja kyberturvallisuuden alueilla.

Hyödynsimme myös korkealaatuista tutkimusta parantaaksemme huippuluokan automaattisten puheentunnistusratkaisujemme laatua, joita yritysasiakkaamme arvostavat laajasti. Lisäksi FCAI:n kanssa tehdyn tutkimusyhteistyön tuloksia hyödynnetään kaapeli-TV-verkon ja tietokoneälyasemien hälytysten ennustamisen automatisoinnissa, mikä mahdollistaa laitteidemme ja verkkojemme tekoälypohjaisen ennakoivan ylläpidon.

Seuraavina askelina pyrimme edistämään merkittävästi asiakaskokemusratkaisujemme laatua tekoälypohjaisen chatbotin avulla, jonka tutkimus- ja kehitystyö tehdään yhteistyössä FCAI:n kanssa.

Lisäksi tuemme vuosittain **HPY:n Tutkimussäätiön** kautta teletekniikan, televiestinnän ja tietoliikenteen tieteellistä tutkimus-, opetus- ja kehitystyötä. Säätiö on jakanut vuoteen 2021 mennessä apurahoja yhteensä yli 1,1 miljoonaa euroa pääasiassa väitöskirjatutkimusta tekeville tutkijoille eri yliopistoissa. Säätiön kirjastoon on tallennettu 132 väitöskirjaa.



Innovaatiot ovat olennainen osa Elisan liiketoimintaa. Niiden avulla luomme kestäviä palveluita digitaaliseen yhteiskuntaan niin kotimaassa kuin kansainvälisestikin.

13 ILMASTOTEKOJA



TAVOITTEET JA SUORIUTUMINEN 2021

CO₂-päästösäästöt

95 %

Science Based Target (SBTi) (T1)

100 %

YMPÄRISTÖVASTUU

Edistämme asiakkaidemme resurssitehokkuutta

Ympäristövastuutyömme keskittyy ilmastoon ja on linjassa Pariisin ilmastokokouksessa sovitun 1,5 asteen tavoitteen kanssa Science Based Targets initiative -vaatimusten mukaisesti.

Elisa on jo oman toimintansa osalta hiilineutraali. Kiinnitämme huomiota toimitusketjumme päästöihin ja haluamme auttaa asiakkaitamme vähentämään omaa hiilijalanjälkeään.

Ilmastonmuutos ja resurssipula aiheuttavat maailmassa useita kriisejä, jotka johtavat eriarvoisuuteen ja luonnon monimuotoisuuden katoon. Elisa voi parhaiten vaikuttaa muutokseen edistämällä energia- ja materiaalitehokkuutta.

Toimimme ympäristövastuussamme YK:n kestävän kehityksen tavoitteen 13 mukaisesti, eli ryhdymme kiireellisiin toimiin ilmastonmuutoksen ja sen vaikutusten torjumiseksi. Tämän lisäksi näemme tärkeänä varmistaa kulutus- ja tuotantotapojen kestävyttä. Elisa tukee lisäksi näissä tavoitteissaan YK:n Global Compact -aloitteen varovaisuusperiaatetta, erilaisia vastuullisuutta edistäviä aloitteita ja ympäristöystävällisen teknologian edistystä.



Edistämme asiakkaidemme resurssitehokkuutta

ENERGIATEHOKKUUS

Autamme asiakkaitamme vähentämään energiankulutustaan.

Hyödynnämme datakeskustemme hukkalämpöä kaukolämpöverkossa.

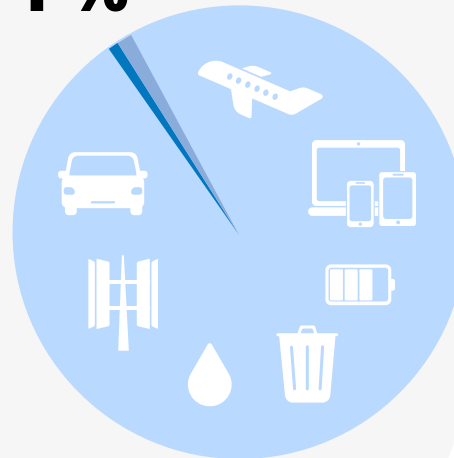
Parannamme jatkuvasti tietoliikenneverkkojemme energiatehokkuutta.

Käytämme uusiutuvaa energiaa: 100 % sähkössä (FI, EE), 100 % kaukokylmässä (FI).



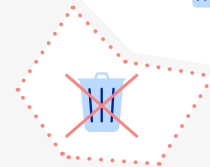
Scope 1+2 päästöt

1 %



Scope 3 päästöt

99 %



● Scope 1 ● Scope 2 ● Scope 3

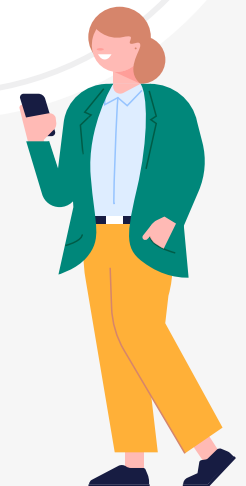
MATERIAALITEHOKKUUS

Kierrätämme laitteita tietoturvallisesti.

Uusiokäytämme ajantasaisia verkkolaitteita.

Pidennämme puhelinten elinkaarta korjaamalla ja kunnostamalla.

Tarjoamme asiakkaillemme tuotteita palveluna kiertotalousmallilla.



Jatkamme määrätietoisesti omaan toimintaamme liittyvää ilmastotyötä

Ilmastonmuutos on osa riskienhallintaa

Strategisella ennakkoinnilla ja skenaariotyöllä voimme lisätä ymmärrystä ilmastonmuutoksen riskeistä ja samalla varautua niihin paremmin. Ilmatoriskien arviointi on myös osa Elisan kolmitasoista riskienhallintaprosessia, jonka tavoitteena on hallita riskitasoa hyväksymällä, vähentämällä tai välttämällä erilaisia riskejä. Sana jalanjälki kuvaa yrityksen toteutuneita haittavaikutuksia. Mitä isompia ne ovat, sitä suuremmiksi myös niiden riskit muodostuvat.

Elisa laatii vuosittain CDP (Carbon Disclosure Project) -raportin ilmastonmuutoksen riskeistä toiminnassamme. CDP -raportti noudattaa myös TCFD:n (Task Force on Climate-related Financial Disclosures) parhaita käytäntöjä ja julkaisemme erillisen TCFD-raportin.



Elisan TCFD-raportti 2021

Energiatehokkuustyömme jatkuu

Suomessa käyttämämme kaukokylmä sekä Suomessa ja Virossa hankkimamme sähkö tulevat vain uusiutuvi-
sta lähteistä.

Energiavalinnoillamme ja jatkuvilla tehokkuustoimil-
lamme olemme pystyneet pienentämään hiilijalanjäl-
keämme 77 prosenttia vuodesta 2016. Laajennamme
hyväksi havaitsemamme keinot ja pilotoimme tapoja
vähentää edelleen energiankäyttöämme ja sen vaiku-
tuksia.

Elisa on mukana Suomen energiatehokkuusso-
pimuksessa, jossa raportoimme näiden toimiemme
vaikutuksia.

Elisan liiketoiminnoista vain hyvin rajallinen osa kuu-
luu nykyiseen EU:n kestävien investointien edistämisek-
si tarkoitettuun luokittelujärjestelmään. Näitä ovat mm.
konesalipalvelut, viihtymisen palvelut, teollisuuden ja
verkon IoT-ratkaisut sekä etäneuvottelupalvelut. Ulko-
puolelle jäävät Elisan hiilineutraali verkkoliiketoiminta
ja sen pohjalta tarjottavat palvelut, jotka ovat tärkeässä
roolissa kestävä yhteiskunnan rakentamisessa tulevai-
suudessa. Ne auttavat asiakkaitamme pienentämään
omaa ympäristövaikutustaan esimerkiksi välttämällä
matkustamista tai pidentämällä laitteiden elinkaarta.

GSMA:n The Enablement Effect -raportin mukaan
palveluillamme voi olla kymmenkertainen kädenjälki
niiden aiheuttamaan jalanjälkeen verrattuna. Tarkem-
mat tunnusluvut ja määrittelyt löytyvät vastuullisuusra-
portin taloudellisen vastuun osiosta.

Toteutimme hiilinegatiivisen datakeskuksen

Hyödynnämme isojen konesaliemme hukkalämpöä kau-
kolämpöverkossa. Konesalimme Tapiolassa on osallistu-
nut Espoon kaukolämmön tuottamiseen jo vuosikymme-
nen ajan. Ratkaisumme lämmön talteenotossa vähentää
myös hiilipäästöjä.

Tarkastelujaksolla 1.1.-31.12.2021 Säterin datakeskuk-
semme oli hiilinegatiivinen, eli se on vähentänyt hiilipääs-
töjä enemmän kuin tuottanut ja tuonut samalla tuloja
energian myynnistä. Datakeskuksissa käyttämämme
kaukokylmä on 100-prosenttisesti uusiutuvaa. Teemme
jatkuvasti myös muita energiatehokkuustoimia konesa-
leissamme ja teknisissä teletiloissamme.

Energiatehokkuus mobiiliverkossamme

Elisa toi jo vuonna 2009 markkinoille rajattoman datan
liiketoimintamallin, mikä on osaltaan edesauttanut suo-
malaisen tietoyhteiskunnan ja kestävämpien digitaalisten
ratkaisujen kehittymistä. Suomalaiset ovat suurimpia
datankäyttäjiä maailmassa.

5G mahdollistaa entistä suuremmat datamäärät
mobiiliverkoissa. Vaikka moderni 5G-teknologia on paljon
energiatehokkaampaa kuin aikaisemmat verkkosukupol-
vet, tulee datamäärän kasvu lisäämään sähkön käyttöä.

Olemme vuodesta 2016 parantaneet energiatehok-
kuutta Suomen mobiiliverkossamme 68 prosenttia.
Jatkamme energiatehokkuuden parantamista esimerkiksi
ajamalla alas 3G-teknologiaa ja optimoimalla edelleen
5G:tä.

Vähennämme toimitusketjun ilmastovaikutuksia muun muassa edistämällä kiertotaloutta

Tietoverkkojen laitteiden uusiokäyttö

Elisan verkon ympäristövaikutukset liittyvät energiankäytön lisäksi tarvittavien laitteiden valmistukseen. Käymme jatkuvaa dialogia toimitusketjun sidosryhmien kanssa ja huomioimme ympäristövaikutukset hankintapäätöksissämme.

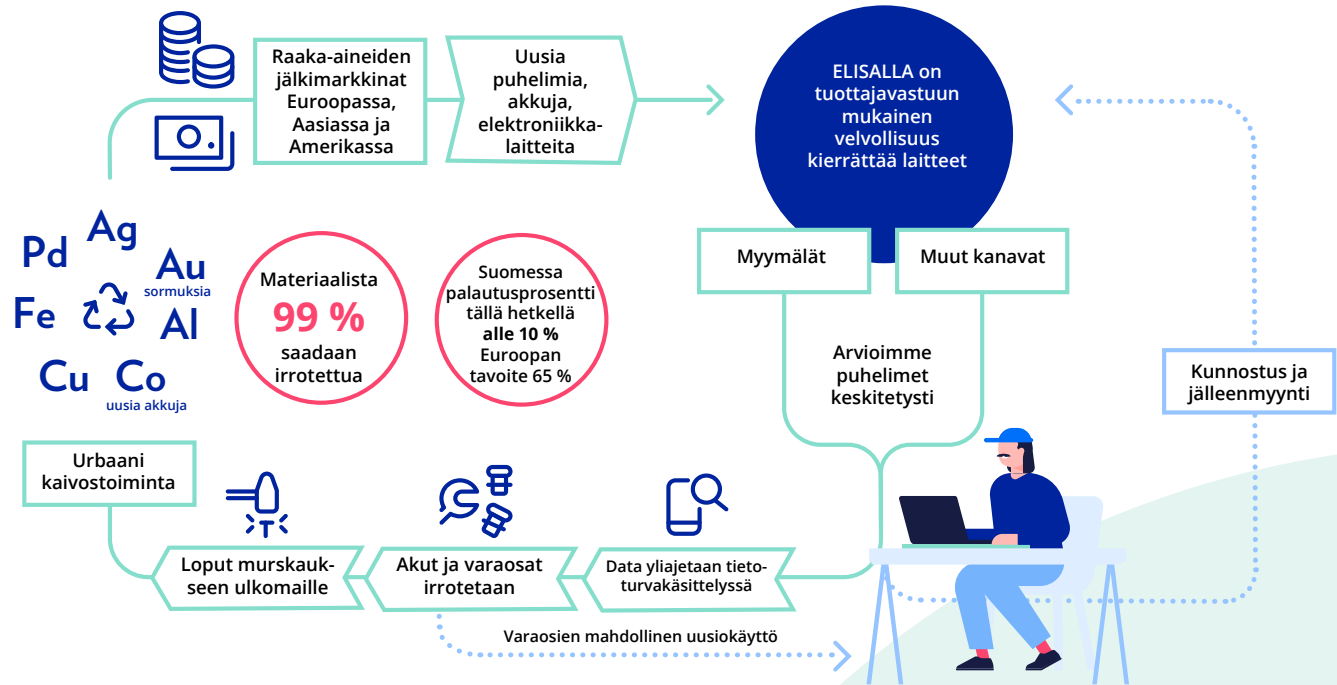
Vähennämme sähkö- ja elektroniikkaromujen (SER) määrää uusiokäytöllä ja kierrätyksellä. Näin olemme mobiiliverkoissamme säästäneet kustannuksia samalla kun olemme uusiokäytöllä vähentäneet vastaavien uusien laitteiden valmistuksesta syntyviä päästöjä.

Luurit looppiin -kierrätysaloite

Myös asiakkaillemme myytävien laitteiden elinkaaren aikana syntyy väistämättömästi ympäristövaikutuksia. Valmistajien tulee vähentää yhä enemmän laitteiden valmistuksen, kuljetuksen, käytön ja kierrätyksen päästöjä.

Elisa vähentää asiakkaille myytyjen laitteiden ympäristövaikutuksia esimerkiksi korjaamalla, kunnostamalla ja myymällä uusiokäyttöisiä puhelimia sekä edistämällä kierrätystä. Vuonna 2021 lanseerasimme Luurit looppiin -aloittemme, jolla lisäämme tietoisuutta kierrätyksen hyödyistä ja teemme puhelinten kierrätyksen mahdollisimman helpoksi.

Teimme kiertotalouden tietoisuuden lisäämiseksi yhteistyötä mm. tunnetun suomalaisen sosiaalisen median vaikuttajan Julia Thurénin kanssa. Julian blogikirjoitukset ovat luettavissa myös [Elisan Kiertotalous-sivulla](#).



"Blogi- ja sosiaalisen median yhteistyöni Elisan kanssa on ollut valtavan antoisaa. Jokainen Elisan yhteistyökokonaisuus on saanut paljon huomiota kanavissani ja olen saanut satoja yksityisviestejä puhelinten palautuksesta innostuneilta seuraajilta. Kuluttajat tuntuvat aidosti innostuneen Luurit Looppiin -kampanjasta ja mikä parasta – nyt he osaavat yhdistää puhelimen kierrätyksen juuri Elisaan. Kampanja tuli juuri oikeaan aikaan, sillä tuntuu että nyt elektroniikan kierrätys ja vastuullisuus alkaa olla kaikkien huulilla."

Julia Thurén, Juliaihminen-blogi

Autamme asiakkaitamme vähentämään omia ilmastovaikutuksiaan

Tunnistamme riskeistä mahdollisuuksia

Kiihdyttämällä innovointia voimme auttaa asiakkaitamme ja muita sidosryhmiämme ratkaisemaan omia haasteitaan kestäväen kehityksen eri osa-alueilla. Kutsumme tätä Elisan kädenjäljeksi, eli se kuvaa esimerkiksi vältettävissä olevia päästöjä verrattuna vanhaan toimintatapaan. Näiden mahdollisuuksien priorisointi on osa Elisan strategiaprosessia.

Kädenjälkemme energiatehokkuudessa

Sähkön käyttö muodostaa huomattavan osan digitalisaation ympäristöjalanjäljestä. Elisalla on pitkäaikaista osaamista energiatehokkuuden parantamisesta ja voimme tarjota asiakkaillemme kestäviä digitaalisia palveluita.

GSM Association on raportoinut, että energiankulutus muodostaa operaattoreilla tyypillisesti 20–40 prosenttia verkon juoksevista kuluista ja RAN (Radio Access Network) lähes 60 prosenttia kyseisistä kustannuksista. Elisa on kehittänyt IES (Intelligent Energy Saver) –koneoppimisen ratkaisun, joka vähentää tätä energiankäyttöä 14 prosenttia, ja vastaavasti myös päästöjä.



Elisa Polystarin ratkaisut

Yritysten kasvihuonekaasupäästöistä suurin osa tulee usein toimitusketjusta

Olemme yli vuosikymmenen ajan tehneet työtä oman hiilijalanjälkemme minimoimiseksi, ja keskitymme nyt yhä enemmän toimitusketjun hiilipäästöihin. 99 prosenttia hiilipäästöistämme syntyy Scope 3 –kategoriassa. Siksi on tärkeää tehdä yhteistyötä toimitusketjumme kanssa. Elisa on mukana järjestöissä kuten JAC (Joint Audit Cooperation) ja GSMA (GSM Association). Voimme yhdessä muiden kanssa vaikuttaa esimerkiksi siihen, että toimitusketjumme yritykset sitoutuvat Science Based -tavoitteisiin ja kiihdyttävät ilmastotoimiaan.

Kädenjälkemme materiaalitehokkuudessa

Resurssien riittävyys lineaarisessa taloudessa on ilmastomuutoksen ohella kasvava haaste yrityksille. Kiertotalouden liiketoimintamallit tarjoavat ratkaisuja materiaalitehokkuuden lisäämiseksi. Elisalla on useita kiertotaloutta tukevia ratkaisuja.

Palveluntarjoajana pienennämme ympäristövaikutuksia esimerkiksi tarjoamalla laitteita palveluna yrityksille, tarjoamalla korjauspalveluita, kunnostamalla ja uusiomyymällä puhelimia sekä kierrättämällä elinkaaren lopussa olevia laitteita turvallisesti.

Pyrimme vähentämään syntyvien jätteiden määrää huoltamalla, korjaamalla, kunnostamalla, uusiokäyttämällä ja lopuksi kierrättämällä laitteita. Tarjoamme näitä palveluita myös asiakkaillemme, samoin kuin kiertotalouden liiketoimintamalleja kuten tuotteita palveluina (product



as a service). Esimerkiksi Elisa Viihde Premium –digiboksi tarjotaan asiakkaalle osana viihdepalvelua.

Elisan työntekijät voivat ottaa käyttöön Lenovon hiilikompensoituja tietokoneita, ja tarjoamme niitä myös yritysasiakkaillemme.

Elisan kansainvälisissä liiketoiminnoissa on erinomaisia mahdollisuuksia parantaa tuotantoketjujen materiaalitehokkuutta, mikä kasvattaa Elisan ympäristökädenjälkeä.



Elisa IndustrIQ liiketoiminta

Elisalaiset mukana ilmastotyössä

Teemme päivittäin useita päätöksiä, joilla on joko suoraan tai välillisesti vaikutusta kestäväan kehitykseen. Elisan missio antaa henkilöstöllemme vahvan mandaatin olla valinnoissamme vastuullisia.

Huomioimme ympäristövastuun esimerkiksi hankinnan sopimuksissa, kiinteistötoiminnassa ja henkilöstöravinto-loidemme ruokahävikissä. Erityisesti Elisan Tuotanto-yksikössä on merkittäviä mahdollisuuksia vaikuttaa energia-tehokkuuteen esimerkiksi datakeskusten ja mobiiliverkon jatkuvan kehityksen sekä uusiutuvan energian hankinnan kautta. Olemme lisänneet tietoisuutta kestävästä palvelu-suunnittelusta (eco design) käynnistämällä sisäisiä koulu-tuksia sekä käymällä sidosryhmävuoropuhelua.

Elisalaiset osallistuivat vuonna 2021 aktiivisesti ympäristöaiheisiin webinaareihin ja kommentoivat esimerkiksi sisäisesti julkaistua työmatkakyselyn analyysia.

Ilmastotyömme ulkoiset tunnustukset

Vastaamme sidosryhmiemme odotuksiin läpinäkyvästi raportoimalla edistymistä ympäristövastuussa. Käymme vuosittain vuoropuhelua ympäristövastuuraportoinnin aiheista eri instituutioiden kanssa.

Talouslehti Financial Times listasi 300 eurooppalaista yritystä, jotka ovat vähentäneet eniten ilmastopäästöjään vuosien 2014 ja 2019 välillä. Elisa sijoittui Europe's Climate Leaders 2021 -listan yhdeksännelle sijalle parhaimpana suomalaisena yrityksenä.



Ilmastotyötä sidosryhmien kanssa

Asiakkaamme kysyvät yhä useammin lisätietoja ilmasto-vaikutuksista, mikä antaa hienon mahdollisuuden käydä vuoropuhelua heidän kokemistaan kestäväan kehityksen haasteista ja samalla ymmärtää toimintamme hiilikäden-jäljen mahdollisuuksia.

Jatkoimme yhteistyötä Helsingin kaupungin ja WWF:n kanssa lisätäksemme tietoisuutta paikallisesta biodiversi-teetistä. Kehitimme 5G-verkon avulla yhteistyössä korkea-laatuista livestriimausratkaisuja luontokohteissa.

Elisa tukee
WWF:n Luontolive-
palvelua digitaalisilla
ratkaisuilla



”Toimimme oman työmme ohessa eElisa tutoreina ja olemme kiinnostuneita erityisesti kestäväan kehitykseen liittyvistä teemoista. Vuoden 2021 aikana olimme tiiviisti mukana Luurit looppiin -puhelinkierrätysprosessin kehityksessä ideoimassa ja kokeilemassa erilaisia tapoja kierrättää puhelimia yhdessä asiakkaidemme kanssa.”

eElisa-tutorit Anna-Kaisa Tolvanen, Minna Jokela, Kaisa Niemelä ja Youssef Oudrhiri



Hiilineutraaliudesta matkamme jatkuu

Kasvihuonekaasupäästöjen vähentäminen on ollut osa strategiaamme vuodesta 2009 lähtien, ja vuonna 2018 laadimme ilmastotavoitteet Science Based Targets (SBTi)-aloitteen mukaan, linjassa Pariisin ilmastopimuksen kanssa. Elisa saavutti hiilineutraaliustavoitteen oman toimintansa osalta vuonna 2020 ensimmäisenä pohjoismaisena operaattorina toteuttamalla energianvähennystoimenpiteitä sekä hankkimalla sertifioituja päästökompensaatioita.

Tavoitteenamme on vähentää kompensoinnin tarvetta edelleen jatkamalla resurssitehokkuustyötä ja seuraavaksi keskittymällä ydintoimintamme ulkopuolisiin päästöihin läpi koko toimitusketjumme. Mittaamme myös, miten kädenjälkemme kautta autamme asiakkaita vähentämään omaa jalanjälkeään.

Elisa sitoutui vuoden 2021 aikana CLC (Climate Leadership Coalition) Call on Carbon ja CDP European Climate Pact -aloitteisiin, sekä toimi Global Compact Network Finland -järjestön Climate Ambition Accelerator -ohjelman kumppanina. Sitoutumisemme The Climate Pledge -aloitteen Net Zero-päästötavoitteeseen tarkoittaa, että laitteiden valmistuksesta tai palveluiden käytöstä aiheutuvat päästöt ovat nettovaikutukseltaan nolla vuoteen 2040 mennessä. Olemme tunnustaneet ja raportoimme EU:n luokittelujärjestelmään kuuluvien taloudellisten aktiviteettien osuudet. Raportoimme ne taloudellisen vastuullisuuden osiossa.



Elisan ilmastotyön hiililaskentaperiaatteet, ympäristöhallintajärjestelmä ja -politiikka

Kehitämme kompensointiportfolioitamme

Kompensoinneissa noudatamme päästövähennys-hierarkiaa, jossa ensisijaisena keinona on aina omien päästöjen tunnistaminen ja minimoiminen. Kun tällä tavalla toteutamme kompensointimme vastuullisesti, saavutamme ilmastoa aidosti hyödyttäviä tekoja.

Olemme tunnustaneet toimintamme ilmastovaikutukset ja sen perusteella vuodesta 2009 tehneet systemaattisesti energiatoimenpiteitä.

Jatkamme hiilineutraaliuden osakeinona oman toimintansa jäljelle jäävien energian suorien (Scope 1) ja epäsuorien (Scope 2), sekä liikematkojen, työmatkojen ja jätteiden (Scope 3) päästöjen kompensointia. Käytämme portfolioimme hankkeita Elisan kaikkiin ilmastokompensatioihin.

Valitsemme kompensointiportfolioomme korkealuokkaisia hiilipäästöjä vähentäviä ja kestävä kehitystä edistäviä hankkeita. Puolet projekteistamme on tällä hetkellä Gold Standardin mukaan sertifioituja ja kaikissa on varmistettu, että hanke on kestävä kehityksen tavoitteiden mukainen.

Kompensointiportfolioitamme käytetään myös vastuullisessa Elisa Rehti 5G -liittymässä, joka tukee Elisan asiakkaita pienentämään omaa hiilijalanjälkeään hyödyttämällä puhelimen elinkaaren päästöt kuukausittaisella ilmastohankkeiden jyvityksellä. Tietääksemme tämä on maailman ensimmäinen vastuullinen liittymä lajissaan.



Elisan kompensointiportfolion hallinta

Päivitetyt vastuullisuustavoitteet 2022 alkaen



DIGITAALINEN
Varmistamme ihmisten yksityisyyttä turvallisessa ja luotettavassa digitaalisessa ympäristössä

SOSIAALINEN
Edistämme reilua ja osallistavaa digitaalista yhteiskuntaa

DIGITALISAATIOLLA KESTÄVÄ TULEVAISUUS

YMPÄRISTÖ
Edistämme asiakkaidemme resurssitehokkuutta

TALOUDELLINEN
Kiihdytämme innovaatioita ja edistämme kestävää arvonluontia

	Vaikutus yhteiskuntaan	Vastuullinen liiketoiminta
DIGITAALINEN	Kyberturvallisuusharjoitusten määrä viranomaisten ja isojen yritysasiakkaiden kanssa 2024	Kyberturvallisuusindeksin tulos 2024
SOSIAALINEN	Elisan nopeat yhteydet kaikille suomalaisille 2025	Naisten osuus esihenkilöistä 2024
TALOUDELLINEN	Keskipitkän aikavälin tavoitteiden mukainen jatkuva tuloksen kasvattaminen 2020-2023	Patenttiportfolion kehitys 2024
YMPÄRISTÖ	Hiilikädenjäljen kasvattaminen 2024	Mobiiliverkon energiatehokkuus 2024

Riippumaton varmennusraportti Elisa Oyj:n johdolle

Olemme Elisa Oyj:n (jäljempänä ”Elisa”) johdon pyynnöstä suorittaneet rajoitetun varmuuden antavan toimeksiannon, jonka kohteena ovat olleet Elisan Vuosikertomuksen 2021 Vastuullisuusosiossa esitetyt yritys vastuun tunnukset (jäljempänä ”Yritysvastuutiedot”) 31.12.2021 päättyneeltä vuodelta.

Johdon vastuu

Elisan johto vastaa Yritysvastuutietojen sekä niissä esitettyjen väit-
tämien laatimisesta ja esittämisestä raportointikriteeristön eli *GRI Sustainability Reporting Standards ja SASB Telecommunication Services Sustainability Accounting Standard version 2018-10* -raportointiohjeistojen mukaisesti. Elisan johto vastaa myös Yritysvastuutietojen laatimisesta ja esittämisestä EU:n taksonomiaraportoinnin osalta noudattaen *asetusta EU2020/852* ja sen delegoituja säädöksiä sekä yrityksen omaa laskentaohjeistusta aiheesta. Johto vastaa myös Elisan kestävän kehityksen tavoitteiden määrittämisestä suoriutumisen ja raportoinnin osalta, sisältäen sidosryhmien ja olennaisten näkökulmien tunnistamisen, sekä niiden toiminnan johtamisen ja sisäisen valvonnan järjestelmien perustamisesta ja ylläpitämisestä, joista raportoitu toimintaan liittyvä tieto on saatu.

Meidän velvollisuutemme

Meidän velvollisuutemme on suorittaa rajoitetun varmuuden antava toimeksianto ja esittää toimeksiannon perusteella riippumaton johtopäätös. Olemme suorittaneet varmennustoimeksiannon Yritysvastuutiedoille International Auditing and Assurance Standard Board IAASB:in julkaiseman kansainvälisen varmennustoimeksiantostandardin International Standard on Assurance Engagements ISAE 3000 (uudistettu), *Muut varmennustoimeksiannot kuin mennyttä aikaa koskevan taloudellisen informaation tilintarkastus tai yleisluonteinen tarkastus*, mukaisesti. Kyseinen standardi edellyttää, että suunnitellamme ja suoritamme toimeksiannon hankkiaksemme rajoitetun varmuuden siitä, onko Yritysvastuutiedoissa olennaista virheellisyttä.

KPMG Oy Ab soveltaa kansainvälistä laadunvalvontastandardia International Standard on Quality Control ISQC 1 ja sen mukaisesti

ylläpitää kattavaa laadunvalvontajärjestelmää, johon sisältyvät dokumentoidut toimintaperiaatteet ja menettelytavat eettisten vaatimusten, ammatillisten standardien sekä sovellettaviin säädöksiin ja määräyksiin perustuvien vaatimusten noudattamista koskien.

Olemme noudattaneet International Ethics Standards Board for Accountants IESBA:n eettisten sääntöjen riippumattomuusvaatimuksia ja muita eettisiä vaatimuksia, jotka perustuvat rehellisyyden, objektiivisuuden, ammatillisen pätevyyden ja huolellisuuden, salassapitovelvollisuuden ja ammatillisen käyttäytymisen periaatteille.

Tehdyt toimenpiteet

Rajoitetun varmuuden antava toimeksianto toteutetaan tekemällä tiedusteluja pääasiassa henkilöille, joiden tehtävänä on laatia esitetyt Yritysvastuutiedot, sekä soveltamalla analyyttisiä ja muita asianmukaisia evidenssin hankkimismenetelmiä. Olemme suorittaneet toimeksiantossa muun muassa seuraavat toimenpiteet:

- Haastatelleet Elisan ylimmän johdon jäseniä sekä Yritysvastuutietojen keräämisestä vastaavia henkilöstön jäseniä;
- Arvioineet *GRI Sustainability Reporting Standards ja SASB Telecommunication Services Sustainability Accounting Standard version 2018-10* -raportointiohjeistojen raportointia koskevien periaatteiden soveltamista sekä taksonomiaraportoinnin osalta *asetuksen EU2020/852* ja sen delegoitujen säädöksiin soveltamista Yritysvastuutietojen esittämisessä;
- Arvioineet Yritysvastuutietojen keräämiseen ja yhdistelemiseen käytettyjä tiedonhallinnan prosesseja, tietojärjestelmiä ja käytännön menettelytapoja;
- Käyneet läpi esitetyt Yritysvastuutiedot ja arvioineet tietojen laatua ja laskentarajojen määrittelyä;
- Testanneet Yritysvastuutietojen oikeellisuutta ja täydellisyyttä alku-
peräisistä dokumenteista ja järjestelmistä otospohjaisesti ja;
- Suorittaneet toimipaikkaistunnon Yritysvastuutietojen läpikäymiseksi yhdellä Elisan toimipaikalla.

Rajoitetun varmuuden antavassa toimeksiannossa suoritettavat toimenpiteet poikkeavat luonteeltaan ja ajoitukseltaan kohtuullisen varmuuden antavassa toimeksiannossa suoritettavista toimenpiteistä ja ovat niitä suppeampia. Tämän vuoksi rajoitetun varmuuden antavassa toimeksiannossa saatava varmuuden taso on huomattavasti alempi kuin varmuus, joka olisi saatu suorittamalla kohtuullisen varmuuden antava toimeksianto.

Toimeksiannon luontaiset rajoitukset

Kaikkiin varmennustoimeksiantoihin liittyy luontaisia rajoituksia tarkastellun tiedon valikoivasta testauksesta johtuen. Siten havaitsematta jääneitä väärinkäytöksiä, virheellisyyksiä tai säädöstenvastaisuuksia saattaa esiintyä. Lisäksi ei-taloudelliseen tietoon saattaa liittyä merkittävämpiä luontaisia rajoituksia kuin taloudelliseen tietoon ottaen huomioon sekä sen luonteen että menetelmät, joita käytetään tällaisten tietojen keräämiseen, laskemiseen ja arvioimiseen.

Johtopäätökset

Johtopäätöksemme on tehty toisaalla tässä raportissa esitettyihin seikkoihin perustuen, ja se on niistä riippuvainen.

Käsityksemme mukaan olemme hankkineet johtopäätöksemme perustaksi tarpeellisen määrän tarkoitukseen soveltuvaa evidenssiä.

Suorittamiemme toimenpiteiden ja hankkimamme evidenssin perusteella tietoomme ei ole tullut seikkoja, jotka antaisivat aiheen olettaa, että varmennustoimeksiannon kohteena olleet tiedot eivät olisi olennaisilta osiltaan laadittu *GRI Sustainability Reporting Standards ja SASB Telecommunication Services Sustainability Accounting Standard version 2018-10* -raportointiohjeistojen sekä taksonomiaraportoinnin osalta *asetuksen EU2020/852* ja sen delegoitujen säädösten mukaisesti.

Helsinki, 14. maaliskuuta 2022
KPMG Oy Ab

Toni Aaltonen
KHT

Tomas Otterström
Partner, Advisory

Elisan vastuullisuuden ja muiden kuin taloudellisten tunnuslukujen -raportin allekirjoitukset

Helsingissä, maaliskuun 8. päivänä 2022

Anssi Vanjoki, hallituksen puheenjohtaja

Veli-Matti Mattila, toimitusjohtaja

Claris Berggårdh

Seija Turunen

Kim Ignatius

Maher Chebbo

Eva-Lotta Sjöstedt

Antti Vasara

Topi Manner

ESG sisällysluettelo

(GRI, SASB, Elisan omat)

GRI = Global Reporting Initiative
(raportointiviitekehys)
SASB = Sustainability Accounting Standard Board
(raportointiviitekehys)

Käytetyt lyhenteet:

ESG = Environment, Social, Governance
(standardi ja viitekehys);
EW = Elisan nettisivut;
EWI = Elisan Sijoittajat nettisivu ;
EWG = Elisan Hallinnointi nettisivut

EWS = Elisan vastuullisuuden nettisivu;
CGR = Selvitys hallinto- ja ohjausjärjestelmästä 2021
CRR = Elisan palkkioraportti 2021
AR = Vuosikatsaus 2021
SR = Vastuullisuusraportti 2021

ESG viitekehys	Kuvaus	Vastaus tai huomio	UN Global Compact	YK:n kestävän kehityksen tavoitteet	Puutteet
			https://www.globalcompact.fi/	https://sdgs.un.org/goals	
GRI 102: YLEINEN SISÄLTÖ (GRI 102, 2016 standardi) - Rajaus: Elisa-konserni.					
1. Organisaation taustakuvaus					
102-1	Raportoivan organisaation nimi	EWG - Yhtiötieto, yhtiöjärjestys.	X		
102-2	Tärkeimmät tavaramerkit/brändit sekä tuotteet ja palvelut	EW - Tietoa Elisasta (mitä teemme); Elisan brändit: Elisa, Elisa Saunalahti, Elisa Viihde, Elisa Teleteenused, Elisa Santa Monica, Elisa Polystar, Elisa IndustrIQ, Elisa Videra.	X		
102-3	Organisaation pääkonttorin sijainti	EWI - Konsernin perustiedot.	X		
102-4	Toimintamaiden lukumäärä ja maat, joissa organisaatio toimii tai jotka ovat merkittäviä raportissa kuvattujen olennaisten yritysvastuun näkökohtien osalta	AR, s.17-18.	X		
102-5	Organisaation omistusrakenne ja yhtiömuoto	EWI - Omistusrakenne.	X		
102-6	Markkina-alueet	AR, s.4, 17-18 - Tilinpäätös 2021.	X		
102-7	Raportoivan organisaation koko	AR - Tilinpäätös 2021.			
102-8	Henkilöstön määrä työsuhteen ja työsopimuksen mukaan, alueellisesti ja sukupuolen mukaan jaoteltuna	GRI tunnusluvut.	X	UN SDG 10.	
102-9	Organisaation toimitusketju	EW - Toimittajat, Vastuullinen toimitusketju; EWS - Vastuullista hankintaa ja kumppaniyhteistyötä; SR - Toimitusketjun vastuullisuus, s.20.	X		
102-10	Merkittävät muutokset organisaation koossa, rakenteessa, omistusrakenteessa tai toimitusketjussa	AR - Tilinpäätös 2021.	X		
102-11	Varovaisuusperiaatteen soveltaminen organisaatiossa	EWG - Valvontajärjestelmät; CGR - III Kuvaukset sisäisen valvonnan menettelytavoista ja riskienhallinnan järjestelmien pääpiirteistä, s.15.			

ESG viitekehys	Kuvaus	Vastaus tai huomio	UN Global Compact	YK:n kestävän kehityksen tavoitteet	Puutteet
102-12	Organisaation hyväksymät tai edistämät ulkopuolisten toimijoiden periaatteet tai aloitteet	EWS - Poliitiikat ja ohjeet; EWS - Indeksit ja sitoumukset.			
102-13	Jäsenyydet järjestöissä ja edunvalvontaorganisaatioissa	EWS - Sidosryhmädialogi.			
2. Strategia					
102-14	Toimitusjohtajan katsaus	AR, s.6.	X		
102-15	Riskit ja mahdollisuudet	EW - Riskienhallinta; CGR - III Kuvaukset sisäisen valvonnan menettelytavoista ja riskienhallinnan järjestelmien pääpiirteistä, s.15.; SR, s.6.; GRI tunnusluvut.	X		
3. Liiketoiminnan eettisyys					
102-16	Arvot ja liiketoimintaperiaatteet	EWS - Ethics and compliance/Code of conduct.	X	UN SDG 16.	
102-17	Epäiltyjen väärinkäytösten ilmoittaminen	EWS - Ethics and compliance/Code of conduct; EWS - Whistleblowing.	X	UN SDG 16.	
4. Hallinto					
102-18	Hallintorakenne ja valiokunnat	EWG - Hallintorakenne ja päätöksenteko; EWG - Hallituksen työjärjestys ja valiokunnat; CGR - Hallituksen valiokunnat ja niiden toiminta, s.3. - 9.	X		
102-19	Vastuunjako	EWS - Johtaminen; SR - Hyvä hallinto, s.5.	X		
102-20	Vastuuhenkilöt	CGR - Hallintorakenne, s.3.; EWG - Hallinnointi; SR - Hyvä hallinto, s.5.	X		
102-21	Sidosryhmien konsultointi	EWS - Sosiaalinen vastuu/Moninaiset asiakkaamme; EWS - Olennaisuudet; SR, s.7.	X	UN SDG 16.	

ESG viitekehys	Kuvaus	Vastaus tai huomio	UN Global Compact	YK:n kestävän kehityksen tavoitteet	Puutteet
102-22	Hallituksen kokoonpano	EWG - Hallitus; CGR - Hallintorakenne, s.3.;	X	UN SDG 10	
102-23	Hallituksen puheenjohtajan asema	EWG - Hallinointi; CGR - Hallintorakenne, s.3.;	X	UN SDG 16.	
102-24	Hallituksen valinta	EWG - Hallituksen valinta ja monimuotoisuus.	X	UN SDG 16.	
102-25	Eturistiriitojen välttäminen	EWG - Hallinointi/Sisäpiiri- ja lähipiiriperiaatteet; Johdon liiketoi- met; Johdon omistukset; CGR - Hallitusjäsenien riippumattomuus, s.9.	X	UN SDG 16.	
102-26	Hallituksen rooli organisaation tarkoituksen arvojen ja strategian määrittelyssä	CGR - Hallituksen työjärjestys, s.5.; SR - Hyvä hallinto, s.5.	X		
102-27	Hallituksen vastuullisuustietoisuus	CGR - Hallintorakenne, s.3.; Hallituksen työjärjestys, s.5.			
102-28	Hallituksen suorituksen arviointi	CGR - Hallintorakenne, s.3.; Hallituksen työjärjestys, s.5.	X		
102-29	Hallituksen rooli riskien tunnistamisessa ja hallinnassa	CGR - III Kuvaukset sisäisen valvonnan menettelytavoista ja ris- kienhallinnan järjestelmien pääpiirteistä; Valvontajärjestelmät, Tarkastusvaliokunnan toiminta, s.15. SR, s.6.	X	UN SDG 16.	
102-30	Riskienhallinnan tehokkuuden arviointi	CGR - III Kuvaukset sisäisen valvonnan menettelytavoista ja ris- kienhallinnan järjestelmien pääpiirteistä; Valvontajärjestelmät, Tarkastusvaliokunnan toiminta, s.15. EWG - Riskienhallinta; SR, s.6.	X		
102-31	Taloudellisten, ympäristö- ja sosiaalisen vastuun aiheiden katselmointi	SR, s.5.	X		
102-32	Yritysvastuuraportin hyväksyminen	SR - Hallituksen allekirjoitukset, s.36.	X		
102-33	Epäkohtien kommunikointi	EWS - Whistleblowing. Raportoidaan hallituksen tarkastusvalio- kunnalle osana säännöllistä Compliance -raportointia.	X		
102-34	Epäkohtien määrä ja luonne	Elisalle raportoitiin 53 potentiaalista väärinkäytösilmoitusta nimet-			
102-35	Hallituksen ja ylimmän johdon palkitseminen	CRR; EWG - Palkitsemispolitiikka.	X		

ESG viitekehys	Kuvaus	Vastaus tai huomio	UN Global Compact	YK:n kestävän kehityksen tavoitteet	Puutteet
102-36	Palkitsemisjärjestelmät	CRR; EWG - Palkitsemispolitiikka.	X		
102-37	Sidosryhmien näkemysten huomiointi	CRR; EWG - Palkitsemispolitiikka.	X	UN SDG 16.	
5. Sidosryhmävuorovaikutus					
102-40	Luettelo organisaation sidosryhmistä	EWS - Olennaisuudet ja sidosryhmät.	X		
102-41	Kollektiivisesti neuvoteltujen työehtosopimusten piiriin kuuluva henkilöstö	GRI tunnusluvut.	X		
102-42	Sidosryhmien määrittely- ja valintaperusteet	EWS - Olennaisuudet ja sidosryhmät.	X		
102-43	Sidosryhmätoiminnan periaatteet	EWS - Olennaisuudet ja sidosryhmät. SR, s.7.	X		
102-44	Sidosryhmien esille nostamat tärkeimmät asiat ja huolenaiheet	EWS - Olennaisuudet ja sidosryhmät.	X		
6. Raportointikäytäntö					
102-45	Konsernin laskentaraja	SR - Raportin kuvaus, s.3.			
102-46	Raportin sisällönmäärittely	SR - Raportin kuvaus, s.3.			
102-47	Olennaiset näkökohdat	EWS - Vastuullisuuden osa-alueet; EWI - Vastuullisuuden avainluvut (2014 lähtien); EWS - Olennaisuudet ja sidosryhmät. GRI tunnusluvut.			
102-48	Muutokset aiemmin raportoiduissa tiedoissa	SR - Raportin kuvaus, s.3.			
102-49	Merkittävät muutokset raportin laajuudessa ja näkökohden laskentarajoissa	SR - Raportin kuvaus, s.3.			
102-50	Raportointijakso	SR - Raportin kuvaus, s.3.	X		
102-51	Edellisen raportin päiväys	SR - Raportin kuvaus, s.3.	X		
102-52	Raportin julkaisu tiheys	SR - Raportin kuvaus, s.3.	X		

ESG viitekehys	Kuvaus	Vastaus tai huomio	UN Global Compact	YK:n kestävän kehityksen tavoitteet	Puutteet
102-53	Yhteystiedot, josta voi tilata raportin ja kysyä siihen liittyviä lisätietoja	SR - Raportin kuvaus, s.3.	X		
102-54	GRI-standardien mukainen raportoinnin kattavuus	SR - Raportin kuvaus, s.3.	X		
102-55	GRI-sisällysluettelo	SR - Raportin kuvaus, s.3.	X		
102-56	Raportoinnin varmennus	SR - Raportin varmennuslausunto, s.35.	X		

AIHEKOHTAINEN SISÄLTÖ - Rajaus: Elisa-konserni, ellei toisin mainita

GRI 103: JOHTAMISMALLI (GRI 103, 2016 standardi)

103-1	Olennaiset näkökohdat ja niitä koskevat laskentarajat	EWS - Olennaisuudet ja sidosryhmät. SR - sisällysluettelo, s.33.; raportin kuvaus, s.3.			
103-2; 103-3	Johtamismallin komponentit; Johtamismallin arviointi				
	Välilliset taloudelliset tulokset, DMA	EWS - Taloudellinen vastuu; SR - Tavoitteet ja suoriutuminen, s.10.; Hyvä hallinto, s.5. - s.10.; EW - Tutkimus ja kehitys.	X		
	Verot, DMA	SR , s.24.; EWS - Taloudellinen vastuu.			
	Energia, DMA	EWS - Ympäristövastuu; SR - Tavoitteet ja suoriutuminen, s.10.			
	Vesi ja jätevedet, DMA	EWS - Ympäristövastuu/Environmental Management System			
	Päästöt, DMA	EWS - Ympäristövastuu; SR - Tavoitteet ja suoriutuminen, s.10.			
	Jätteet, DMA	EWS - Ympäristövastuu/Environmental Management System SR - Tavoitteet ja suoriutuminen, s.10.			
	Tuotteet ja palvelut, DMA	EWS - Ympäristövastuu; SR - Tavoitteet ja suoriutuminen, s.10.			
	Compliance, DMA	EWS - Code of conduct.			

ESG viitekehys	Kuvaus	Vastaus tai huomio	UN Global Compact	YK:n kestävän kehityksen tavoitteet	Puutteet
	Markkinointiviestintä, DMA	EWS - Sosiaalinen vastuu/asiakaskohtaaminen; Digitaalinen vastuu/Palvelujen saatavuus, turvallisuus ja esteettömyys; EW - Markkinointiviestintä; SR - Tavoitteet ja suoriutuminen, s.10.			
	Asiakkaiden yksityisyydensuoja, DMA	EWS - Digitaalinen vastuu/Kyberturvallisuus ja yksityisyyden suoja; EW - Tietosuoja; SR - Tavoitteet ja suoriutuminen, s.10.			
	Asiakkaiden terveys ja turvallisuus, DMA	EWS - Digitaalinen vastuu/Mobiiliverkon käyttö on turvallista SR, s.12. - s.15.			
	Työllistäminen, DMA	EWS - Sosiaalinen vastuu/vastuullinen työnantaja; SR - Tavoitteet ja suoriutuminen, s.10. AR, s.15.			
	Monimuotoisuus ja tasavertaiset mahdollisuudet, DMA	EWS - Sosiaalinen vastuu/vastuullinen työnantaja; SR - Tavoitteet ja suoriutuminen, s.10.			
	Työterveys- ja turvallisuus, DMA	EWS - Sosiaalinen vastuu/vastuullinen työnantaja; SR, s.17.			
	Koulutus, DMA	EWS - Sosiaalinen vastuu/vastuullinen työnantaja; SR - Tavoitteet ja suoriutuminen, s.10. AR, s.17.			
	Syrjinnän kieltäminen, DMA	EWS - Sosiaalinen vastuu/vastuullinen työnantaja; EWS - Ethics and compliance/Code of Conduct, Ihmisoikeuspolitiikka; SR - Tavoitteet ja suoriutuminen, s.10.			
	Turvallisuusäytännöt, DMA	EWS - Digitaalinen vastuu/Kyberturvallisuus ja yksityisyyden suoja; EW - Tietosuoja; SR - Tavoitteet ja suoriutuminen, s.10.			

ESG viitekehys	Kuvaus	Vastaus tai huomio	UN Global Compact	YK:n kestävän kehityksen tavoitteet	Puutteet
	Lahjonta ja korruption vastaisuus, DMA	EWS - Ethics and compliance/Code of conduct, Korruption ja lahjonnan vastainen politiikka; SR, s.4., GRI tunnusluvut.			
	Ihmisoikeusarviointi, DMA	GRI tunnusluvut; SR - Hyvä hallinto, s.5., Compliance kehitys, s.8., Yksityisyyden suoja, s.14. - s.15., Sosiaalinen vastuu, s.17. - s.19., Vastuullinen toimitusketju, s.20.			
	Toimitusketjun arviointi, DMA	GRI tunnusluvut; SR -Vastuullinen toimitusketju, s. 20.;			
	Poliittinen vaikuttaminen, DMA	EWS - Johtaminen; Sidosryhmädialogi; Ethics and compliance/Code of conduct, Korruption ja lahjonnan vastainen politiikka; GRI tunnusluvut.			
GRI 201: TALOUDELLISET TULOKSET (GRI 201, 2016 standardi)					
201-1	Suoran taloudellisen lisäarvon tuottaminen ja jakautuminen	GRI tunnusluvut.		UN SDG 9	
201-2	Ilmastonmuutoksen aiheuttamat taloudelliset vaikutukset sekä muut riskit ja mahdollisuudet liittyen organisaation toimintaan	GRI tunnusluvut.		UN SDG 13.	
GRI 203: VÄLILLISET TALOUDELLISET VAIKUTUKSET (GRI 203, 2016 standardi)					
203-1	Infrastruktuuri-investointien ja yleishyödyllisten palvelujen tuen kehitys ja vaikutukset	EWS - Digitaalinen vastuu; GRI tunnusluvut myös liittyen GRI 201-1, Käyttöomaisuusinvestoinnit.		UN SDG 9	
203-2	Keskeiset epäsuorat taloudelliset vaikutukset ja niiden laajuus	EW - Tutkimus ja kehitys; EWS - Sosiaalinen vastuu/Vastuullinen työnantaja, Digitaalinen vastuu, Ympäristövastuu.			
GRI 205: KORRUPTIONVASTAISUUS (GRI 205, 2016 standardi)					
205-2	Korruptionvastaisiin politikoihin ja menettelytapoihin liittyvä viestintä ja koulutus	EWS - Poliitikat ja ohjeet (julkinen politiikka); SR - Compliance-kehitystoimenpiteet, s.8; GRI tunnusluvut.	X	UN SDG 16.	
205-3	Korruptiotapaukset ja niihin liittyvät toimenpiteet	GRI tunnusluvut.	X	UN SDG 16.	

ESG viitekehys	Kuvaus	Vastaus tai huomio	UN Global Compact	YK:n kestävän kehityksen tavoitteet	Puutteet
GRI 207: VEROT (GRI 207, 2019 standard)					
207-1	Lähestymistapa veroihin	SR, s.24.		UN SDG 10.	
207-2	Verotuksen hallinnointi, valvonta ja riskienhallinta	SR, s.24.		UN SDG 10.	
207-3	Sidosryhmäyhteistyö ja veroihin liittyvien huolenaiheiden hallinta	SR, s.24.		UN SDG 10.	
207-4	Maakohtainen veroraportointi	GRI tunnusluvut.		UN SDG 10.	
GRI 302: ENERGIA (GRI 302, 2016 standardi)					
302-1	Organisaation oma energiankulutus	EWS - Elisa Energy and GHG Emission Disclosure 2021 GRI tunnusluvut.	X	UN SDG 13.	
302-3	Energiaintensiteetti	EWS - Elisa Energy and GHG Emission Disclosure 2021 GRI tunnusluvut.	X	UN SDG 13.	
302-4	Energiantehokkuustoimenpiteiden avulla saavutettu energiansäästö	EWS - Elisa Energy and GHG Emission Disclosure 2021 GRI tunnusluvut.	X	UN SDG 13.	
GRI 303: VESI JA JÄTEVEDET (GRI 303, 2018 standardi)					
303-1	Vesi jaettuna resurssina	EWS - Ympäristövastuu/Kierrätys ja muut ympäristövaikutukset			
303-2	Jäteveden vaikutusten hallinta	EWS - Ympäristövastuu/Kierrätys ja muut ympäristövaikutukset			
303-3	Vedenotto	EWS - Ympäristövastuu/Muita ympäristönäkökohtia; GRI tunnusluvut.			
303-4	Veden purku	EWS - Ympäristövastuu/Muita ympäristönäkökohtia; GRI tunnusluvut.			
303-5	Vedenkulutus	EWS - Ympäristövastuu/Muita ympäristönäkökohtia; GRI tunnusluvut.			

ESG viitekehys	Kuvaus	Vastaus tai huomio	UN Global Compact	YK:n kestävän kehityksen tavoitteet	Puutteet
GRI 305: PÄÄSTÖT (GRI 305, 2016 standardi)					
305-1	Suorat kasvihuonekaasupäästöt (scope 1)	EWS - Ympäristövastuu/Elisa Energy and GHG Emission Disclosure 2021 GRI tunnusluvut.	X	UN SDG 13.	
305-2	Epäsuorat kasvihuonekaasupäästöt (scope 2)	EWS - Ympäristövastuu/Elisa Energy and GHG Emission Disclosure 2021 GRI tunnusluvut.	X	UN SDG 13.	
305-3	Muut merkittävät epäsuorat kasvihuonekaasupäästöt (scope 3)	EWS - Ympäristövastuu/Elisa Energy and GHG Emission Disclosure 2021 GRI tunnusluvut.	X	UN SDG 13.	
305-4	Kasvihuonekaasupäästöintensiteetti	EWS - Ympäristövastuu/Elisa Energy and GHG Emission Disclosure 2021 GRI tunnusluvut.	X	UN SDG 13.	
305-5	Kasvihuonekaasupäästöjen vähentäminen	EWS - Ympäristövastuu/Elisa Energy and GHG Emission Disclosure 2021 GRI tunnusluvut.	X	UN SDG 13.	
GRI 306: JÄTTEET (GRI 306, 2020 standardi)					
306-1	Merkittävät syntyvän jätteen vaikutukset	EWS - Ympäristövastuu/Kierrätys ja muut ympäristövaikutukset			
306-2	Merkittävien syntyvän jätteen vaikutusten hallinta	EWS - Ympäristövastuu/Kierrätys ja muut ympäristövaikutukset			
306-3	Syntyvä jäte	EWS - Ympäristövastuu/Kierrätys ja muut ympäristövaikutukset; GRI tunnusluvut.	X		
306-4	Jätteiden ohjaus loppusijoituksesta hyötykäyttöön	EWS - Ympäristövastuu/Kierrätys ja muut ympäristövaikutukset; GRI tunnusluvut.	X		
306-5	Hävitettäväksi ohjattava jäte	EWS - Ympäristövastuu/Kierrätys ja muut ympäristövaikutukset; GRI tunnusluvut.	X		
GRI 307: YMPÄRISTÖ, MÄÄRÄYSTENMUKAISUUS (GRI 307, 2016 standardi)					
307-1	Merkittävien ympäristölainsäädännön ja -säännösten rikkomiseen liittyvien sakkojen rahamääräinen arvo määrä sekä ei-rahallisten sanktioiden lukumäärä	GRI tunnusluvut.	X	UN SDG 16.	

ESG viitekehys	Kuvaus	Vastaus tai huomio	UN Global Compact	YK:n kestävän kehityksen tavoitteet	Puutteet
GRI 401: TYÖLLISTÄMINEN (GRI 401, 2016 standardi)					
401-1	Uuden palkatun henkilöstön kokonaismäärä ja osuus sekä henkilöstön vaihtuvuus jaoteltuna ikäryhmittäin, sukupuolen mukaan ja alueittain	GRI tunnusluvut.	X		
401-2	Kokopäiväisille työntekijöille tarjotut edut, joita ei tarjota määräaikaikaisille tai osa-aikaisille työntekijöille merkittävänkokoisten sijaintipaikkojen mukaan	GRI tunnusluvut.		UN SDG 10.	
GRI 403: TYÖTERVEYS JA -TURVALLISUUS (GRI 403, 2018 standardi)					
403-1	Työterveys- ja turvallisuus -järjestelmä	EWS - Sosiaalinen vastuu/Vastuullinen työnantaja, Työhyvinvointi ja -turvallisuus; SR, s.18.			Elisa raportoi indikaattorin omalla tavallaan.
403-2	Riskien tunnistaminen, analysointi ja tapaturmien tutkinta	EWS - Sosiaalinen vastuu/Vastuullinen työnantaja, Työhyvinvointi ja -turvallisuus; Digitaalinen vastuu/Mobiiliverkon käyttö on turvallista; SR, s.20.			Elisa raportoi indikaattorin omalla tavallaan.
403-3	Työterveyspalvelut	EWS - Sosiaalinen vastuu/Vastuullinen työnantaja, Työhyvinvointi ja -turvallisuus; SR, s.18.			Elisa raportoi indikaattorin omalla tavallaan.
403-4	Työntekijöiden kattavuus työterveyspalveluista	EWS - Sosiaalinen vastuu/Vastuullinen työnantaja, Työhyvinvointi ja -turvallisuus; SR, s.18.			Elisa raportoi indikaattorin omalla tavallaan.
403-5	Työntekijöiden työterveyskoulutus	EWS - Sosiaalinen vastuu/Vastuullinen työnantaja, Työhyvinvointi ja -turvallisuus; SR, s.18.			
403-6	Työntekijöiden terveyden edistäminen	EWS - Sosiaalinen vastuu/Vastuullinen työnantaja, Työhyvinvointi ja -turvallisuus; SR, s.18.			
403-7	Liiketoiminnan työterveysvaikutusten estäminen ja vähentäminen	EWS - Sosiaalinen vastuu/Vastuullinen työnantaja, Työhyvinvointi ja -turvallisuus; SR, s.18.			Elisa raportoi indikaattorin omalla tavallaan.
403-8	Osuus kokonaistyövoimasta, joka on edustettuna virallisissa henkilöstön ja johdon yhteisissä työterveyttä ja -turvallisuutta valvovissa ja neuvoa-antavissa toimikunnissa	GRI tunnusluvut; SR, s.18.			Elisa raportoi indikaattorin omalla tavallaan.

ESG viitekehys	Kuvaus	Vastaus tai huomio	UN Global Compact	YK:n kestävän kehityksen tavoitteet	Puutteet
403-9	Työhön liittyvät tapaturmat	GRI tunnusluvut; SR, s.18.			Elisa raportoi indikaattorin omalla tavallaan.
403-10	Työstä johtuvat sairaudet	GRI tunnusluvut; SR, s.18.			Elisa raportoi indikaattorin omalla tavallaan.
GRI 404: KOULUTUS JA HENKILÖSTÖN KEHITTÄMINEN (GRI 404, 2016 standardi)					
404-1	Keskimääräiset vuoden koulutustunnit työntekijää kohden henkilöstöryhmittäin ja sukupuolittain	GRI tunnusluvut.	X	UN SDG 10.	
404-2	Osaamisen kehittämiseen ja elinikäiseen oppimiseen liittyvät ohjelmat	AR - Henkilöstökatsaus, s.15.			
404-3	Kehitys- ja tavoitekeskustelun käynyt henkilöstö sukupuolittain ja henkilöstöryhmittäin jaoteltuna	GRI tunnusluvut.	X		
GRI 405: MONIMUOTOISUUS JA TASAVERTAISET MAHDOLLISUUDET (GRI 405, 2016 standardi)					
405-1	Organisaation hallintoelinten kokoonpano ja henkilöstön jakauma henkilöstöryhmittäin jaoteltuna sukupuolen, ikäryhmän, vähemmistöryhmän ja muiden monimuotoisuuteen liittyvien tekijöiden mukaisesti	GRI tunnusluvut.	X	UN SDG 5.	
GRI 406: SYRJINNÄN KIELTO (GRI 406, 2016 standardi)					
406-1	Syrjintätapausten lukumäärä ja niihin liittyvät korjaavat toimenpiteet	GRI tunnusluvut.	X	UN SDG 5.	
GRI 410: TURVALLISUUSKÄYTÄNNÖT (GRI 410, 2016 standardi)					
410-1	Ihmisoikeuskoulutus turvahenkilöstölle	GRI tunnusluvut.	X	UN SDG 16.	
GRI 412: IHMISOIKEUSKATSELMOINNIT (GRI 412, 2016 standardi)					
412-1	Toimintojen määrä, joissa on toteutettu ihmisoikeuksien läpikäynti tai vaikutusarviointi	GRI tunnusluvut.			
412-2	Ihmisoikeuskoulutus henkilöstölle	GRI tunnusluvut.			
412-3	Lukumäärä ja prosenttiosuus merkittävistä investointisopimuksista, jotka sisältävät ihmisoikeuksiin liittyviä ehtoja tai joiden yhteydessä on tehty ihmisoikeuskatselmointi	GRI tunnusluvut.			

ESG viitekehys	Kuvaus	Vastaus tai huomio	UN Global Compact	YK:n kestävän kehityksen tavoitteet	Puutteet
GRI 414 TOIMITUSKETJU					
414-1	Uusien toimittajien sosiaalisen vastuun arvoinnit	SR, s.20.; GRI tunnusluvut.		UN SDG 16.	
414-2	Havaitut negatiiviset vaikutukset ja korjaavat toimenpiteet	GRI tunnusluvut.		UN SDG 16.	
GRI 415: POLIITTINEN VAIKUTTAMINEN (GRI 415, 2016 standardi)					
415-1	Poliittisten tukien kokonaisarvo jaoteltuna maittain ja edustajittain	GRI tunnusluvut.	X	UN SDG 16.	
GRI 416: ASIAKKAIDEN TERVEYS JA TURVALLISUUS (GRI 416, 2016 standardi)					
416-2	Tuotteiden elinkaarenaikaisiin terveys- ja turvallisuusvaikutuksiin liittyvien määräysten ja vapaaehtoisten periaatteiden rikkomusten lukumäärä jaoteltuna lopputulosten mukaan	GRI tunnusluvut.		UN SDG 16.	
GRI 417: MARKKINOINTIVIESTINTÄ JA TUOTEINFORMAATIO (GRI 417, 2016 standardi)					
417-3	Markkinointiviestintään liittyvien lakien, säännösten ja vapaaehtoisten periaatteiden rikkomukset	GRI tunnusluvut.		UN SDG 16.	
GRI 418: ASIAKKAIDEN YKSITYISYDENSUOJA (GRI 418, 2016 standardi)					
418-1	Asiakkaiden yksityisyyden suojan rikkomiseen ja asiakastietojen hävittämiseen liittyvät valitukset	GRI tunnusluvut.		UN SDG 16.	Elisa raportoi indikaattorin omalla tavallaan.

SASB tunnusluvut

SASB sisällysluettelo (Technology & Communications Sector - Telecommunication Services Sustainability Accounting Standard, 2018-10)

Aktiviteettimittari (Elisa)

TC-TL-000.A	Mobiililiittymien tilaajien määrä	SASB tunnusluvut; EWI - Tulokeskus/Operational Data Q4 2021
TC-TL-000.B	Kiinteiden liittymien tilaajien määrä	SASB tunnusluvut; EWI - Tulokeskus/Operational Data Q4 2021
TC-TL-000.C	Laajakaistaliittymien tilaajien määrä	SASB tunnusluvut; EWI - Tulokeskus/Operational Data Q4 2021
TC-TL-000.D	Verkkoliikenne määrä - datamäärä verkossa	SASB tunnusluvut; EWI - Tulokeskus/Operational Data Q4 2021

Tunnusluku

Toiminnan ympäristöjalanjälki

TC-TL-130a.1	Kokonaisenergiankulutus	SASB tunnusluvut.
	Verkossa käytetyn sähkön osuus hankitusta sähköstä	SASB tunnusluvut.
	Uusiutuvan energian osuus käytetystä kokonaisenergiasta (hankittu uusiutuva energia / käytetty kokonaisenergia)	SASB tunnusluvut.
	Käytetyt muuntokertoimet	EWS - Elisa Energy and GHG Emission Disclosure 2021
	PUE (Power Usage Effectiveness), 12 kuukauden painotettu keskimääräinen luku	SASB tunnusluvut.

Tietosuoja

TC-TL-220a.1	Kuvaus mainontaan ja asiakkaiden yksityisyyteen liittyvistä politiikoista ja käytännöistä	EW - Tietosuoja;
		SASB tunnusluvut.
		EW - Markkinointiluvat ja asiakasviestintä;
		EW - Sopimusehdot/tietosuojaperiaatteet
TC-TL-220a.2	Asiakkaiden määrä, joiden tietoja käytetään toissijaisiin tarkoituksiin	SASB tunnusluvut.
TC-TL-220a.3	Yksityisyyteen liittyvien oikeudenkäyntien seurauksena syntyvien rahallisten menetysten kokonaismäärä	SASB tunnusluvut.
TC-TL-220a.4	1. Viranomaisten esittämien asiakatietopyyntöjen lukumäärä, 2. Tietopyyntöjen kohteiksi joutuneiden asiakkaiden lukumäärä, 3. Paljastumiseen johtaneiden tietopyyntöjen osuus	SASB tunnusluvut.

Tietoturva		
TC-TL-230a.1	1. Tietovuotojen lukumäärä. 2. Tietovuodot, joissa mukana henkilötietoja. 3. Asiakkaiden lukumäärä, joihin tietovuodot vaikuttivat.	SASB tunnusluvut.
TC-TL-230a.2	Kuvaus lähestymistavasta tietoturvariskien tunnistamiseen ja torjumiseen, mukaan lukien kolmansien osapuolten kyberturvallisuusstandardien käyttö	SASB tunnusluvut. EW - Elisan kyberturvapalvelut asiakkaille on kuvattu Elisan nettisivuilla.
Tuotteen elinkaaren hallinta		
TC-TL-440a.1	Takaisinotto-ohjelmien avulla talteenotetut materiaalit	SASB tunnusluvut.
	Jätteiden uusiokäyttö	SASB tunnusluvut.
	Jätteiden kierrätys	SASB tunnusluvut.
	Jätteiden kaatopaikkasijoitus	SASB tunnusluvut.
Kilpailu ja avoin internet		
TC-TL-520a.1	Rahalliset menetykset liittyen oikeudelliseen säätelyyn tai kilpailulainsäädäntöön	SASB tunnusluvut.
TC-TL-520a.2	Keskimääräinen (1) oman ja kaupallisen sisällön ja (2) ei-kaupallisen sisällön todellinen latausnopeus	Elisa ei raportoi latausnopeuksia.
TC-TL-520a.3	Kuvaus verkkoneutraaliuteen, maksettuun vertaisarviointiin, nollaveloitukseen ja niihin liittyviin käytäntöihin liittyvistä riskeistä ja mahdollisuuksista	SASB tunnusluvut.
Teknologian häiriöistä johtuvien systeemiriskien hallinta		
TC-TL-550a.1	1. Järjestelmän keskimääräinen keskeytystaajuus asiakasta kohden (keskimääräinen häiriöiden määrä asiakasta kohti) 2. Asiakkaan keskimääräinen keskeytyksen kesto keskimääräisenä tuntimääränä asiakasta kohti.	SASB tunnusluvut.
TC-TL-550a.2	Kuvaus häiriötilanteiden hallinnasta ja esteettömän palvelun tarjoamisesta palvelukosten aikana	SASB tunnusluvut.

ELISAN OMAT

Elisan vastuullisuustavoitteet	Häiriöiden määrän pienentäminen mobiiliverkossa.	Omat tunnusluvut.
	Kyberturvallisuus suhteessa kyberturvallisuusindeksiin.	Omat tunnusluvut.
	Tietosuojakoulutuksen suorittamismäärä.	Omat tunnusluvut.
	Henkilötietojen kyselyjen määrä.	Omat tunnusluvut.
	Code of Conduct (Toimintaohjeet) koulutusten suoritusmäärä.	Omat tunnusluvut.
	Employee enagement score.	Omat tunnusluvut.
	Asiakastyytyväisyys suhteessa NPS tavoitteeseen.	Omat tunnusluvut.
	Toimitusketjun vastuullisuuden kehittäminen.	Omat tunnusluvut.
	Yhteiskuntavastuumittari.	Omat tunnusluvut.
Science Based Target (SBTi) suoriutuminen.	Omat tunnusluvut.	

EU:N TAKSONOMIA

Tiedot EU:n taksonomian tukikeleisistä taloudellisista toiminnoista	Laadullisen ja määrällisen tiedon raportointi taloudelliseen toimintaan liittyen.	SR, s.23.
--	---	-----------

Vastuullisuuteen sidotun lainajärjestelyn indikaattorit

Naisten osuuden kasvu johtotehtävissä [%]	SR - ESG tunnusluvut, s.71.
Väestön osuuden väheneminen ilman nopeaa nettiyhteyttä [%]	SR - ESG tunnusluvut, s.71.
Uusiutuvan energian hankinnan varmistaminen, ja sitoumus kasvattaa PPA:n osuutta uusiutuvan energian saatavuuden lisäämiseksi	SR - ESG tunnusluvut, s.71.

Digitaalinen vastuu

GRI Tunnusluvut

Asiakkaiden yksityisyydensuoja

Asiakkaiden yksityisyyden suojan rikkomiseen ja asiakastietojen hävittämiseen liittyvät valitukset [kpl] (418-1)	2019	2020	2021	Kuvaus	Tiedot sisältävät
	1	6	8	Elisa ei raportoi tietosuojavaltuutetun tietopyyntöjen lisäksi muiden valitusten eikä tietovuotojen lukumäärää.	Laajuus: Elisa Suomi, Elisa Viro ja Elisa Polystar.

SASB Tunnusluvut

Aktiviteettimittarit	2019	2020	2021		
Mobiili liittymien tilaajien määrä [kpl] (TC-TL-000.A)	4 736 500	4 798 100	4 919 100	2020 luvut on korjattu. 2019 luvut on lisätty.	Laajuus: Elisa Suomi ja Elisa Viro.
Kiinteiden liittymien tilaajien määrä [kpl] (TC-TL-000.B)	1 526 700	1 527 600	1 477 000	2020 luvut on korjattu. 2019 luvut on lisätty.	Laajuus: Elisa Suomi ja Elisa Viro.
Laajakaistaliittymien tilaajien määrä [kpl] (TC-TL-000.C)	689 500	701 100	666 200	2020 luvut on korjattu. 2019 luvut on lisätty.	Laajuus: Elisa Suomi ja Elisa Viro.
Verkkoliikenne määrä - datamäärä verkossa [miljoonaa gigatavua] (TC-TL-000.D)	1 000	1 360	1 643	Elisa raportoi indikaattorin omalla tavallaan. Elisa ei raportoi kiinteän verkon liikennettä.	Laajuus: Mobiiliverkko Elisa Suomi.

Tietosuoja

Tiedot sisältävät

Kuvaus mainontaan ja asiakkaiden yksityisyyteen liittyvistä politiikoista ja käytännöistä (TC-TL-220a.1)

Henkilötietojen käsittely perustuu organisaatitasoiseen Tietosuojapolitiikkaan, joka määrittelee tietosuojavaatimusten toteutumisen Elisan toiminnassa.

Politiikka on pakollinen Elisalle, sen tytäryhtiöille ja toimittajille sopimusten perusteella.

Tietosuojapolitiikka, sitä täydentävät periaatteet ja ohjeet katselmoidaan säännöllisesti ja ne sisältävät esimerkiksi :

- Henkilötietojen käsittelyn
- **Tietosuojaperiaatteet** (käsittäen henkilötietoilmoituksen)
- **Mainonnan ja asiakastietoihin liittyvät tietosuojapolitiikan, periaatteet ja ohjeet**
- Ohjeet sähköiseen suoramarkkinointiin
- Viestinnän ja liikennetietojen käsittelyyn liittyvät yleiset periaatteet ja roolit
- Tietosuojaperiaatteet (käsittäen henkilötietoilmoituksen)
- Tietosuojaperiaatteet rekrytointiprosessissa (käsittäen henkilötietoilmoituksen)
- Käytännöt liittyen tietosuojaorganisaatioon, arviointiin, EUn tietovuotojen suojauksen läpikäyntiin, analysointiin.

Asiakkaiden määrä, joiden tietoja käytetään toissijaisiin tarkoituksiin (TC-TL-220a.2)

Elisa ei laske tai raportoi kyseistä tunnuslukua. Elisan yksityisyyden ja tietosuojaan liittyvissä politiikoissa ja asiakasohjeissa on kerrottu mitä tietoa keräämme, mitä tarkoitusta varten sekä kuinka käsittelemme tietoa. Toimitetut periaatteet ja politiikat liittyen asiakkaiden henkilötietoon, rajoituksiin ja vaatimuksiin jatkokäsittelyä varten:

- Tietosuojaperiaatteet
- Tietosuojapolitiikka (tietosuojailmoitus)
- Viestinnän ja liikennetietojen luottamuksellisuus

Yksityisyyteen liittyvien oikeudenkäyntien seurauksena syntyvien rahallisten menetysten kokonaismäärä (TC-TL-220a.3)

Elisa ei julkaise tietoa vaan raportoi merkittävät oikeudelliset seuraukset Elisan tilinpäätöksessä (Merkittävät oikeudelliset ja sääntelyyn liittyvät asiat).

- (1) Viranomaisten esittämien asiakastietopyyntöjen lukumäärä,
- (2) Tietopyyntöjen kohteiksi joutuneiden asiakkaiden lukumäärä,
- (3) Paljastumiseen johtaneiden tietopyyntöjen osuus (TC-TL-220a.4)

Elisa hallinnoi tietovuotoja prosessinsa mukaisesti ja jokainen tapaus dokumentoidaan. Elisa ei raportoi viranomaistietopyyntöjen lukumäärää.

Tietoturva

Tiedot sisältävät

- (1) Tietovuotojen lukumäärä
- (2) Tietovuodot, joissa mukana henkilötietoja
- (3) Asiakkaiden lukumäärä, joihin tietovuodot vaikuttivat (TC-TL-230a.1)

Elisalla on prosessi tietovuotojen hallintaan ja tapausten dokumentointiin. Elisa ei raportoi tietovuotojen lukumäärää.

Kuvaus lähestymistavasta tietoturvariskien tunnistamiseen ja torjumiseen, mukaan lukien kolmansien osapuolten kyberturvallisuusstandardien käyttö (TC-TL-230a.2)

Elisan operatiivisten riskien hallinta on jatkuva prosessi, joka on osa organisaation normaalia toimintaa. Prosessi aktivoi kaikki Elisan työntekijät ja yhteistyökumppanit tunnistamaan ja ilmoittamaan prosesseihin, järjestelmiin, tekniikkaan ja muihin operatiivisiin toimintoihin liittyvistä riskeistä. Operatiivisen riskienhallinnan avulla mahdollistetaan läpinäkyvyys toimintojen potentiaalsiin ongelmiin ja mahdollisuuksiin, varmistaa liiketoiminnan jatkuvuuden ja optimoi kustannukset riskien arvioinnin, hallinnan ja seurannan avulla. Prosessi on yhteensopiva ISO 27005 ja ISO 31000 kansainvälisten standardien kanssa.

Elisan kyberturvapalvelut asiakkaille on kuvattu [Elisan nettisivuilla](#).

Teknologian häiriöistä johtuvien systeimiriskien hallinta

Tiedot sisältävät

- (1) Järjestelmän keskimääräinen keskeytystaajuus asiakasta kohden (keskimääräinen häiriöiden määrä asiakasta kohti)
 (2) Asiakkaan keskimääräinen keskeytyksen kesto keskimääräisenä tuntimääränä asiakasta kohti (TC-TL-550a.1)

Keskimääräinen häiriöiden määrä asiakasta kohti: 0,19.

Asiakkaan keskimääräinen keskeytyksen kesto keskimääräisenä tuntimääränä asiakasta kohti 19 tuntia.

Laajuus: Elisa Suomi

Kuvaus häiriötilanteiden hallinnasta ja esteettömän palvelun tarjoamisesta palvelukatkosten aikana (TC-TL-550a.2)

Elisan verkko on suunniteltu joustavaksi ja toimintamme perustuu ITIL-malliin. Toiminnassa keskitymme automaatioon ja ennakoivaan palveluhallintaan.

Elisan verkkosuunnittelun periaatteena on optimoidut varmennukset. Tämä kattaa sekä vaihtoehtoisten fyysisten paikkojen, reittien että toisiaan varmentavien laitteiden käytön. Myös laitetilat on suunniteltu samalla periaatteella ja esimerkiksi sähkönsyöttö on varmistettu käyttämällä generaattoreita ja akkuja.

Suomessa viranomaiset asettavat vaatimuksia varmistuksille ja niiden lisäksi suunnitteluperiaatteemme edellyttävät varmennusten hyödyntämistä suurten tai liiketoiminnalle merkittävien häiriöiden välttämiseksi (TRAFICOM/54045/03.04.05.00/2020).

Elisan verkkoa ja palveluita toteutetaan käyttämällä vain valittujen toimittajien laitteita ja kaikki uudet järjestelmät ja ohjelmistot testataan ennen käyttöönottoa. Testauksen tarkoituksena on varmistaa uusien järjestelmien toimivuus sekä yhteensopivuus olemassa olevan verkkoinfrastruktuuriin kanssa.

Laajuus: Elisa Suomi

Elisan toiminta on sekä ennakoivaa että automaatoitua. Tavoitteena on käsitellä kaikki tapaukset ennen kuin ne vaikuttavat asiakkaiden palveluihin. Jos tapauksia ei voida välttää, palautumisaika on yleensä lyhyt automaattisten korjaustoimenpiteiden vuoksi.

Asiakaskokemuksen ymmärtämiseksi Elisalla on Cyber Security and Service Management Center (cSOC) toiminto, joka seuraa palveluiden saatavuutta ja asiakaskokemaa 24/7. Tilannekuvaan perustuen cSOC vastaa sekä sisäisestä että ulkoisesta tiedottamisesta ja toimii myös keskitettynä koordinoijana vakavien ja liiketoiminnalle kriittisten vikatapauksien sekä eskalaatiotapauksien korjaamisessa.

Jokainen Elisan verkon häiriö kirjataan vikatikettijärjestelmään. Vikatiketille kirjataan asiaankuuluvat tiedot, kuten tapahtuma-aika, vian luonne, toimenpiteet ja tieto lopullisesta korjauksesta. Tätä dataa käytetään prosessin ja muiden laatuun vaikuttavien näkökohtien parantamiseen analysointi-, luokittelu- ja koneoppimisalgoritmeilla.

Meillä Elisassa on määritelty prosessi onnistumisista ja virheistä oppimiseen. Jokainen ennalta määritellyt kriteerit täyttävä tapaus käydään läpi ja havainnot muotoillaan parannustoimenpiteiksi asiaankuuluville sidosryhmille. Tehtävien suorittamista ohjaa ongelmanhallintatoiminto.

Omat tunnusluvut

	2019	2020	2021	Kuvaus	Tiedot sisältävät
Tietoturvakoulutusten suorittamismäärä [%]	67 %	73 %	75 %	2021 luku raportoidaan Elisa Suomen (Oyj) ja Elisa Viron henkilömäärän mukaan.	Laajuus: Elisa Suomi ja Elisa Viro.
Kyberturvallisuus suhteessa kyberturvallisuusindeksiin [%]	72 %	72 %	73 %		Laajuus: Elisa Suomi.
Häiriöiden määrän pienentäminen mobiiliverkossa [%]	93 %	96 %	97 %		Laajuus: Elisa Suomi.
Henkilötietojen kyselyjen määrä [kpl]	16 000	16 777	16 558		Laajuus: Elisa Suomi ja Elisa Viro.

Sosiaalinen vastuu

GRI Tunnusluvut

Yleinen henkilöstöön liittyvä sisältö

Henkilöstön määrä työsuhteen ja työsopimuksen mukaan, alueellisesti ja sukupuolen mukaan jaoteltuna [hlö] (102-8)

	2019	2020	2021	Kuvaus	Tiedot sisältävät
Henkilöstön määrä, bruttovahvuus 31.12.2021	5 617	5 744	5 947		
Vakinaiset	5 515	5 649	5 858	Aikaisempien vuosien lukuja on tarkennettu johtuen datan keruumetodin päivityksestä.	
Suomi	4 272	4 350	4 330		
Viro	961	971	926		
Ruotsi	150	142	142		
Espanja	51	65	61		
Saksa	N/A	7	87		
Muut maat	81	114	312		
Miehet	3 773	3 859	3 951		
Naiset	1 742	1 790	1 807		
Sukupuoli ei ilmoitettu	0	0	100		
Määräaikaiset	102	95	89		
Suomi	52	57	43		
Viro	46	34	38		
Ruotsi	3	3	4		
Espanja	1	1	0		
Saksa	N/A	0	3		
Muut maat	0	0	1		
Miehet	50	49	34		
Naiset	52	45	48		
Sukupuoli ei ilmoitettu	0	1	7		

Kokoaikaiset	4 553	4 711	5 002	Aikaisempien vuosien lukuja on tarkennettu johtuen datan keruumetodin päivityksestä.
Suomi	3 382	3 488	3 561	
Viro	907	923	881	
Ruotsi	148	141	143	
Espanja	52	65	61	
Saksa	N/A	6	72	
Muut maat	64	88	284	
Miehet	3 045	3 176	3 348	
Naiset	1 508	1 535	1 553	
Sukupuoli ei ilmoitettu	0	0	101	
Osa-aikaiset	1 064	1 033	945	
Suomi	942	919	812	
Viro	100	82	83	
Ruotsi	5	4	3	
Espanja	0	1	0	
Saksa	N/A	1	18	
Muut maat	17	26	29	
Miehet	778	738	637	
Naiset	286	294	302	
Sukupuoli ei ilmoitettu	0	1	6	

Työehtosopimukset

Kollektiivisesti neuvoteltujen työehtosopimusten piiriin kuuluva henkilöstö [%] (102-41)	2019	2020	2021	Kuvaus	Tiedot sisältävät
	73 %	73 %	73 %	Aikaisempien vuosien lukuja on tarkennettu.	

Korruptionvastaisuus

Korruptionvastaisiin politikoihin ja menettelytapoihin liittyvä viestintä ja koulutus [%] (205-2)

Kuvaus

Tiedot sisältävät

Osuus henkilöstöstä, joille organisaation korruptionvastaiset politiikat ja menettelytavat on viestitty

Laajuus: Elisa Suomi ja Elisa Viro.

Korruptionvastaiset politiikat on viestitty kaikille työntekijöille [100 %] Elisalla Virossa ja Suomessa. Lisäksi Code of Conduct on viestitty kaikille elisalaisille.

Osuus hallinnon henkilöstöstä, joille organisaation korruptionvastaiset politiikat ja menettelytavat on viestitty

Korruptionvastaiset politiikat on viestitty hallinnolle [100 %].

Suoritettujen koulutusten osuus hallinnon henkilöstöstä maittain

2019

2020

2021

Kuvaus

Tiedot sisältävät

Suomi

N/A

N/A

69 %

Laajuus: Elisa Suomi ja Elisa Viro.

Viro

N/A

N/A

71 %

Korruptiotapaukset ja niihin liittyvät toimenpiteet [kpl] (205-3)

Ei todettuja tapauksia vuonna 2021.

Työllistäminen

Uuden palkatun henkilöstön kokonaismäärä ja osuus sekä henkilöstön vaihtuvuus jaoteltuna ikäryhmittäin, sukupuolen mukaan ja alueittain [hlö] (401-1)

2019

2020

2021

Kuvaus

Tiedot sisältävät

Uudet, aloittaneet työsuhteet

1 264

1 322

1 283

Suomi

966

1 070

969

Viro

249

182

226

Ruotsi

14

10

4

Espanja

6

25

8

Saksa

N/A

3

7

Muut maat

29

32

69

Miehet

882

894

862

Naiset

382

428

386

Sukupuoli ei ilmoitettu

0

0

35

Alle 30 vuotta

898

935

880

30-39 vuotta

216

227

262

40-49 vuotta

106

115

89

Yli 49 vuotta

44

45

52

Päätyneet työsuhteet	1 267	1 184	1 321
Suomi	958	954	995
Viro	269	192	268
Ruotsi	16	12	12
Espanja	12	7	14
Saksa	N/A	N/A	0
Muut maat	12	19	32
Miehet	829	793	889
Naiset	438	391	407
Sukupuoli ei ilmoitettu	0	0	25
Alle 30 vuotta	745	765	813
30-39 vuotta	278	207	272
40-49 vuotta	133	106	131
Yli 49 vuotta	111	106	105

Kokopäiväisille työntekijöille tarjotut edut, joita ei ole tarjottu määräaikaisille tai osa-aikaisille työntekijöille (401-2)

Ei eroja yleisellä tasolla.

Työterveys ja -turvallisuus

Osuus kokonaistyövoimasta, joka on edustettuna virallisissa henkilöstön ja johdon yhteisissä työterveyttä ja -turvallisuutta valvovissa ja neuvoa-antavissa toimikunnissa [%] (403-8)

	2019	2020	2021	Kuvaus	Tiedot sisältävät
	95 %	97 %	94 %	Elisa raportoi indikaattorin omalla tavallaan. Laskettu Elisan oman henkilöstön osuutena %	

Työhön liittyvät työtapaturmat ja työstä johtuvat sairaudet. Tapaturmatyypit, tapaturmataajuus, ammattitautitaajuus, menetetyt työpäivät, poissaolot ja työhön liittyvät kuolemantapaukset jaoteluna alueittain ja sukupuolen mukaan (403-9,403-10)

	2019	2020	2021	Kuvaus	Tiedot sisältävät
Työtunnit [t]					
Keskimääräiset työtunnit (tunnit/työntekijä)	1 473	1 480	1 367	Koko vuoden luku.	
Tapaturmataajuus (IR)				Elisa raportoi indikaattorin omalla tavallaan.	
Suomi					
Tapaturmat työmatkalla	7	4	3		
Työtapaturmat	5	3	4		
Viro					
Tapaturmat työmatkalla	1	0	0		
Työtapaturmat	1	1	2		
Ruotsi					
Tapaturmat työmatkalla	0	0	0		
Työtapaturmat	0	0	0		
Espanja					
Tapaturmat työmatkalla	13	0	0		
Työtapaturmat	0	0	0		
Saksa					
Tapaturmat työmatkalla	N/A	0	0		
Työtapaturmat	N/A	0	0		
Muut maat					
Tapaturmat työmatkalla	0	0	0		
Työtapaturmat	5	0	0		
Työperäiset sairaudet, taajuus (ODR)					
Suomi	0	0	0		
Viro	0	0	0		
Ruotsi	0	0	0		
Espanja	0	0	0		

Saksa	0	0	0
Muut maat	0	0	0

Menetetyt työpäivät, taajuus (LDR)

Suomi	185	161	253
Viro	0	0	0
Ruotsi	0	0	0
Espanja	0	0	0
Saksa	N/A	0	0
Muut maat	0	0	0

Poissaolot, taajuus (AR)

Suomi	3 %	3 %	4 %
Viro	7 %	4 %	4 %
Ruotsi	0 %	0 %	2 %
Espanja	0 %	2 %	1 %
Saksa	N/A	26 %	4 %
Muut maat	0 %	0 %	1 %

Työmatkalla tapahtuneet tapaturmat (oman henkilöstön kokonaismäärä)

	44	27	19
Suomi	42	27	19
Viro	1	0	0
Ruotsi	0	0	N/A
Espanja	1	0	0
Saksa	0	0	0
Muut maat	0	0	0
Alihankkijat	0	0	0

Laajuus: Elisa Suomi ja Elisa Viro.

Työtapaturmat (oman henkilöstön kokonaismäärä)

	34	21	25
Suomi	32	20	22
Viro	1	1	3
Ruotsi	0	0	N/A

Espanja	0	0	0	
Saksa	0	0	0	
Muut maat	1	0	0	
Alihankkijat	39	17	6	Laajuus: Elisa Suomi ja Elisa Viro.
Työstä johtuvat vakavat tapaturmat (oman henkilöstön kokonaismäärä)	0	0	0	
Suomi	0	0	0	
Viro	0	0	0	
Ruotsi	0	0	0	
Espanja	0	0	0	
Saksa	0	0	0	
Muut maat	0	0	0	
Alihankkijat	2	8	2	Laajuus: Elisa Suomi ja Elisa Viro.
Työperäiset sairaudet (oman henkilöstön kokonaismäärä)	0	0	2	
Suomi	0	0	2	
Viro	0	0	0	
Ruotsi	0	0	N/A	
Espanja	0	0	0	
Saksa	0	0	0	
Muut maat	0	0	0	
Alihankkijat	0	3	0	Laajuus: Elisa Suomi ja Elisa Viro.
Työperäiset kuolemantapaukset (tapaturmista ja sairaudesta johtuvat) (oman henkilöstön kokonaismäärä)	0	0	0	
Suomi	0	0	0	
Viro	0	0	0	
Ruotsi	0	0	N/A	
Espanja	0	0	0	
Saksa	0	0	0	
Muut maat	0	0	0	
Alihankkijat	0	0	0	Laajuus: Elisa Suomi ja Elisa Viro.

Tapaturmista johtuvat poissaolopäivät [päivää] (oman henkilöstön kokonaismäärä)	156	137	192	
Suomi	156	137	192	
Viro	0	0	0	
Ruotsi	0	0	0	
Espanja	0	0	0	
Saksa	N/A	0	0	
Muut maat	0	0	0	
Alihankkijat	57	59	41	Laajuus: Elisa Suomi ja Elisa Viro.

Poissaolopäivät [päivää] (oman henkilöstön kokonaismäärä)	43 898	39 179	51 294	
Suomi	29 204	30 315	39 172	
Viro	14 609	8 406	9 546	
Ruotsi	0	0	830	
Espanja	0	218	168	
Saksa	N/A	240	846	
Muut maat	85	0	732	
Alihankkijat	N/A	279	97	Laajuus: Elisa Suomi ja Elisa Viro.

Koulutus

Keskimääräiset koulutustunnit työntekijää kohden sukupuolittain ja henkilöstöryhmittäin jaoteltuna [t] (404-1)	2019	2020	2021	Kuvaus	Tiedot sisältävät
Keskimääräiset koulutustunnit / henkilö			11	2020 lukuja on tarkennettu.	
Mies	8	19	10	Vuodesta 2021 eteenpäin henkilöstöryhmittäin on päivitetty.	
Nainen	11	11	12		
Sukupuoli ei ilmoitettu	0	6	7		
Johto	5	9	14		
Ylemmät toimihenkilöt	14	7	21		
Toimihenkilöt	8	19	10		

Kehitys- ja tavoitekeskustelun käynyt henkilöstö sukupuolittain ja henkilöstöryhmittäin jaoteltuna [hlö] (404-3)

	2019	2020	2021	Kuvaus	Tiedot sisältävät
Kehitys- ja tavoitekeskustelun käynyt henkilöstö [%]	75 %	73 %	84 %	Vuodesta 2021 eteenpäin henkilöstöryhmittäin on päivitetty.	
Mies	2 850	2 827	3 299		
Nainen	1 337	1 390	1 570		
Sukupuoli ei ilmoitettu	0	0	94		
Johto	150	138	228		
Ylemmät toimihenkilöt	887	934	488		
Toimihenkilöt	3 150	3 145	4 247		

Monimuotoisuus ja tasa-arvo**Organisaation hallintoelinten kokoonpano ja henkilöstön jakauma henkilöstöryhmittäin jaoteltuna sukupuolen, ikäryhmän, vähemmistöryhmän ja muiden monimuotoisuuteen liittyvien tekijöiden mukaisesti (405-1)**

	2019	2020	2021	Kuvaus	Tiedot sisältävät
Elisan johtoryhmä [hlö]	11	11	11		
Naiset	2	2	2		
Miehet	9	9	9		
Alle 30 vuotta	0	0	0		
30-39 vuotta	0	0	0		
40-49 vuotta	2	3	3		
Yli 49 vuotta	9	8	8		
Elisan hallitus [hlö]	7	7	8		
Naiset	3	3	3		
Miehet	4	4	5		
Alle 30 vuotta	0	0	0		
30-39 vuotta	0	0	0		
40-49 vuotta	1	1	1		
Yli 49 vuotta	6	6	7		

Yksiköiden johtoryhmät [hlö]	85	93	95	
Naiset	31	33	43	
Miehet	54	60	52	
Alle 30 vuotta	0	0	0	
30-39 vuotta	6	5	6	
40-49 vuotta	42	49	41	
Yli 49 vuotta	37	39	48	
Yritysvastuun johtoryhmä [hlö]	11	14	8	
Naiset	6	9	5	
Miehet	5	5	3	
Alle 30 vuotta	0	0	0	
30-39 vuotta	1	1	0	
40-49 vuotta	6	8	3	
Yli 49 vuotta	4	5	5	
Henkilöstön jakauma sukupuolen mukaan [%]				
Naiset	68 %	68 %	67 %	
Miehet	32 %	32 %	31 %	
Other or Unknown	0 %	0 %	2 %	
Henkilöstön jakauma ikäryhmän mukaan [%]				
Alle 30 vuotta	30 %	26 %	25 %	
30-39 vuotta	25 %	29 %	30 %	
40-49 vuotta	18 %	26 %	26 %	
Yli 49 vuotta	27 %	19 %	19 %	
Henkilöstön jakauma henkilöstöryhmittäin [%]				
Ylemmät toimihenkilöt	3 %	3 %	4 %	Vuodesta 2021 eteenpäin henkilöstöryhmät on päivitetty.
Johto	18 %	20 %	10 %	
Toimihenkilöt	79 %	77 %	86 %	

Syrjinnänvastaisuus

Syrjintätapausten lukumäärä ja niihin liittyvät korjaavat toimenpiteet [kpl] (406-1)

3 selvitettyä tapausta vuonna 2021. Kaikki tapaukset on suljettu korjaavien toimenpiteiden jälkeen.

Turvallisuuskäytännöt

Ihmisoikeuskoulutus turvahenkilöstölle [%] (410-1)

79 % Elisalla työskentelevistä ulkopuolisista turvahenkilöistä on suorittanut Elisa Code of Conduct -koulutuksen.

Kuvaus

Vuodesta 2021 eteenpäin luku sisältää vain ulkopuolisen turvahenkilöstön.

Tiedot sisältävät

Ihmisoikeuskatselmoinnit

Toimintojen määrä, joissa on toteutettu ihmisoikeuksien läpikäynti tai vaikutusarviointi (412-1)

Lukumäärä ja prosenttiosuus toiminnoista, joissa on toteutettu ihmisoikeuksien läpikäynti tai vaikutusarviointi

Elisan ihmisoikeusvastuu ja raportointi arvioitiin osana **Suomalaisyrittysten ihmisoikeussuorittumisen tila (SIHTI) -projektia**. Projektissa käytettiin UNGP Core indikaattorimenetelmää. Elisan Ihmisoikeuspolitiikan kehittämisessä on käytetty arvioinnin tuloksia. Tämän lisäksi Elisan toimitusketjussa, M&A -organisaatiossa sekä muissa oleellisissa liiketoiminnoissa on suoritettu ihmisoikeuden huolellisuusperiaatteen arviointi.

Kuvaus

Elisa raportoi indikaattorin omalla tavallaan.

Tiedot sisältävät

Ihmisoikeuskoulutus henkilöstölle (412-2)

Kokonaistuntimäärä, joka on kohdennettu ihmisoikeuspolitiikkojen koulutukseen tai toimintatapoihin, jotka ovat ihmisoikeuskoulun kannalta olennaisia organisaation menettelytapoja

Elisa Oyj:n työntekijöiden tunteja käytettiin pakolliseen ihmisoikeuksien perusteisiin perehdyttävään Code of Conduct -koulutukseen, vapaaehtoiseen ihmisoikeuspolitiikan syventävään koulutukseen, pakolliseen tietosuojakoulutukseen sekä vapaaehtoiseen Eettisen ostamisen periaatteet -koulutukseen.

Kuvaus

Elisa raportoi indikaattorin omalla tavallaan.

Tiedot sisältävät

Osuus henkilöstöstä, joka on saanut koulutusta organisaation ihmisoikeuspolitiikkoihin tai toimintatapoihin, jotka ovat ihmisoikeuskoulun kannalta olennaisia organisaation menettelytapoja [%]

Elisalaisista 93 % on suorittanut pakollisen ihmisoikeuspolitiikan perusteisiin perehdyttävän Code of Conduct -koulutuksen. Tämän lisäksi 100 % hankinta- ja yritys vastuutiimin jäsenistä on suorittanut uudistetun Eettisen ostamisen periaatteet -koulutuksen, yli 150 työntekijää on suorittanut vapaaehtoisen Ihmisoikeuspolitiikka -koulutuksen ja 75 % Elisa Suomen ja Viron työntekijöistä on suorittanut tietosuojakoulutuksen.

Elisa raportoi indikaattorin omalla tavallaan.

Merkittävät investointisopimukset, jotka sisältävät ihmisoikeuksiin liittyviä ehtoja tai joiden yhteydessä on tehty ihmisoikeuskatselmoitteja (412-3)

Olellaisten ja merkittävien investointi- ja muiden sopimusten yhteismäärä sekä prosenttiosuus, niiden sopimusten osalta, jotka sisältävät ihmisoikeuslausekkeita tai joille on tehty ihmisoikeusarviointi tai katselmoitteja.

Elisa (Elisa Corporation) on käyttänyt vuonna 2021 merkittäviä resursseja ihmisoikeuspolitiikan uudistamiseen ja ihmisoikeuspolitiikan koulutuksen järjestämiseen. Myös M&A -toiminnassa on panostettu ihmisoikeuksiin liittyviin huolellisuusperiaatteisiin. Molemmissa edellisissä tapauksissa Elisa on käyttänyt ulkopuolista toimijaa. Lisäksi Elisa on JAC:n (Joint Audit Co-operation) jäsen ja tekee toimitusketjun auditointeja viisi kertaa vuodessa.

Kuvaus

Elisa raportoi indikaattorin omalla tavallaan.

Tiedot sisältävät

Toimittajien sosiaalisen vastuun arvioinnit

Uusien toimittajien sosiaalisen vastuun arvioinnit [%] (414-1)	2019	2020	2021	Kuvaus	Tiedot sisältävät
	N/A	N/A	0 %	Elisa raportoi indikaattorin omalla tavallaan.	
Havaitut negatiiviset vaikutukset ja korjaavat toimenpiteet (414-2)				Elisa raportoi indikaattorin omalla tavallaan.	
Kokonaismäärä toimittajista, jotka on arvioitu [kpl]	116	76	71	2019 ja 2020 luvut raportoitu 414-1 indikaattorissa (kpl).	
Toimittajien lukumäärä, joilla on havaittu merkittäviä todennettuja tai mahdollisia negatiivisia sosiaalisia vaikutuksia [kpl]	N/A	N/A	34		
Merkittävimmät todennetut tai mahdolliset negatiiviset sosiaaliset vaikutukset toimitusketjussa [kpl]	584	665	402		
Osuus toimittajista, joilla todennettuja tai mahdollisia negatiivisia sosiaalisia vaikutuksia, ja joiden kanssa korjaavat toimenpiteen on sovittu [%]	N/A	N/A	100 %		
Osuus toimittajista, joilla todennettujen tai mahdollisten negatiivisten sosiaalisten vaikutusten vuoksi toimittajasuhde on lopetettu [%], ja syyt miksi.	N/A	N/A	0 %		

Julkinen politiikka

Poliittisten tukien kokonaisarvo jaoteltuna maittain ja edustajittain (415-1)

Emme ole jakaneet poliittisia tukia vuonna 2021.

Asiakkaiden terveys ja turvallisuus

Tuotteiden elinkaarenaikaisiin terveys- ja turvallisuusvaikutuksiin liittyvien määräysten ja vapaaehtoisten periaatteiden rikkomusten lukumäärä jaoteltuna lopputulosten mukaan [kpl] (416-2)

Ei varmistettuja tapauksia vuonna 2021.

Markkinointi ja mainonta

Markkinointiviestintään, mainontaan ja sponsorointiin liittyvien määräysten ja vapaaehtoisten periaatteiden rikkomusten lukumäärä jaoteltuna lopputulosten mukaan [kpl] (417-3)

Vuonna 2021 yksi tapaus, joka on käsitelty.

Omat tunnusluvut

	2019	2020	2021	Kuvaus	Tiedot sisältävät
Code of Conduct (Toimintaohjeet) koulutusten suorituspääaste [%]	63 %	84 %	93 %	2021 lukuun ei sisälly TenForce NV:n henkilöstö, jonka osuus koko Elisan henkilöstöstä on alle 1 %. Luku ei myöskään sisällä työntekijöiden pitkiä sairauslomia tai muita poissaoloja eikä vanhempienvapaita.	
Yhteiskuntavastuumittari [%]	N/A	N/A	88 %	Laskettu vuosittaisen suorituspääasteen mukaan (27).	Laajuus: Elisa Suomi ja Elisa Viro.
Asiakastyytyväisyys suhteessa NPS -tavoitteeseen [%]	93 %	93 %	81 %	Laskettu vuosittaisen suorituspääasteen mukaan (32).	Laajuus: Elisa Suomi ja Elisa Viro.

Toimitusketjun vastuullisuuden kehittäminen

Toimitusketjun auditoinnit suoritettu ja toimitusketjun vastuullisuus sisällytetty Elisan toimittajahallintaprosessiin. 100 % hankinnan ja yritys vastuun tiimeistä suorittanut Elisan Eettisen ostamisen periaatteet -koulutuksen.

Laajuus: Elisa Suomi ja Elisa Videra.

Henkilöstötyytyväisyys (Engagement) [%]

95 %

Laskettu vuosittaisen suorituspääasteen mukaan (80).

Laajuus: Elisa Suomi.

Naisten osuuden kasvu johtotehtävissä [%]

Tavoite on saavutettu. 31.12.2021 lähtien naisten osuus Elisan johtotehtävissä on 27 %.

Indikaattori on osa Elisan vastuullisuuteen liittyvän lainoitusjärjestelyn vastuullisuuskriteereitä. Elisa raportoi indikaattorin ensimmäistä kertaa vuonna 2021.

Laajuus: Elisa Oyj, Elisa Videra Oy, Elisa Santa Monica Oy, Fenix Solutions Oy.

Väestön osuuden väheneminen ilman nopeaa nettiyhteyttä [%]

Tavoite on saavutettu. 31.12.2021 lähtien vain 27,5 % kotitalouksista on ilman nopeaa nettiyhteyttä.

Indikaattori on osa Elisan vastuullisuuteen liittyvän lainoitusjärjestelyn vastuullisuuskriteereitä. Elisa raportoi indikaattorin ensimmäistä kertaa vuonna 2021.

Laajuus: Elisa Suomi.

Taloudellinen vastuu

GRI Tunnusluvut

Taloudelliset tulokset

Suoran taloudellisen lisäarvon tuottaminen ja jakautuminen [EUR miljoonaa] (201-1)	2019	2020	2021	Kuvaus	Tiedot sisältävät
Tuotot asiakkailta	1 844	1 895	1 998		Sisältää taloudellisen tuloksen.
Toimittajat ja kumppanit	868	888	936		
Henkilöstö	320	326	374		
Osakkeenomistajat ja rahoittajat	301	310	325		
Julkinen sektori	68	70	77		Tilinpäätöksen 75 miljoonan euron tuloverossa on 2 miljoonan euron negatiivinen muutos laskennallisissa verosaamisissa ja -veloissa, joka ei sisälly yhteisöveroon verojalanjäljessä.
Käyttöomaisuusinvestoinnit	256	266	265		
Lahjoitukset	N/A	N/A	0,03		Elisa raportoin luvun ensimmäistä kertaa vuonna 2021.
Verot ja veroluonteiset maksut	457	485	531		
Yhteisöverot	68	70	77		Tilinpäätöksen 75 miljoonan euron tuloverossa on 2 miljoonan euron negatiivinen muutos laskennallisissa verosaamisissa ja -veloissa, joka ei sisälly yhteisöveroon verojalanjäljessä.
Arvonlisäverot	255	253	275		
Ennakkopidätykset ja lähdevero	102	121	132		
Lakisääteiset työnantajan sosiaaliturvamaksut ja muut verot	22	24	29		
Veroluonteiset maksut	10	17	18		

Ilmastonmuutoksen aiheuttamat taloudelliset vaikutukset sekä muut riskit ja mahdollisuudet liittyen organisaation toimintaan (201-2)

Riski	Kuvaus	Vaikutusarvio	Riskinhallinta / mahdollisuus
Ilmastonmuutoksen aiheuttamia äärimmäisiä sääilmiöitä	Ilmastonmuutos aiheuttaa äärimmäisiä sääilmiöitä, jotka voivat aiheuttaa keskeytyksiä Elisan palveluissa. Nämä voivat johtua esimerkiksi sähkökatkoksisista sekä esimerkiksi toimitusketjun logistiikan häiriöistä.	Hyvin todennäköistä lyhyellä aikavälillä. Häiriötilojen määrän kasvu aiheuttaa suurempia henkilöstökustannuksia sekä kustannuksia johtuen rikkinaisten laitteiden vaihdosta. Arvioidut kustannukset voivat vaihdella 0,2-2 miljoonan euron välillä riippuen tapahtumien määrästä ja muista olosuhteista.	Kestävien ratkaisujen mahdollistaminen mobiiliteknologialla: Elisalla on kattava reaaliaikainen ja ennakoiva verkon häiriötilojen monitorointi, mikä mahdollistaa nopean ongelmatilanteiden tunnistamisen ja korjaamisen. Elisa arvioi, että sen tarjoamien reaaliaikaisten mittaus- ja monitorointipalveluiden kysyntä nousee tulevaisuudessa.
Keskilämpötilan muutoksia ilmaston lämpenemisen vuoksi	Keskilämpötilojen nousu ja lämpöaallot lisäävät jäädytystarvetta Elisan tele- ja muissa tiloissa.	Hyvin todennäköistä keskipitkällä aikavälillä. Kulut kasvavat lisääntyneen sähkönkulutuksen ja jäädytyslaitteiden investointien takia. Arvioimme, että sähkönkulutus voi lisääntyä noin 2 %.	Jalanjäljen pienentäminen pitkäjänteisillä energiatehokkuustoimilla: Elisalla on pääkaupunkiseudulla kolme konesalia, joissa hukkalämpö ohjataan kaukolämpöverkkoon. Elisa on lisännyt lämmön uudelleenkäyttöä myös toimistoympäristöissä. Elisa näkee mahdollisuuksia myös muiden uusien energiatehokkuuden innovaatioiden lisääntyvässä hyödyntämisessä.
Lisääntyviä kustannuksia sääntelyn ja energiaveron vuoksi	Pariisin sopimuksen mukaan ilmaston lämpeneminen halutaan pysäyttää 1,5 celsiusasteeseen. Sopimukseen sitoutuneet maat asettavat kunnianhimoiset tavoitteet viiden vuoden välein ilmastomuutoksen pysäyttämiseksi.	Todennäköistä lyhyellä aikavälillä. Arvioidut kustannukset hiilen hinnoittelusta Elisalle ovat alle 1 % operationaalista kustannuksista. Keskimääräisen sähkön hinnan odotetaan kasvavan, uusiutuvan energian tuotanto-osuutta koskevan sääntelyn takia.	Päästöjen hillitseminen uusiutuvan energian hyödyntämisellä: Elisa on verrattain hyvässä asemassa EU:n päästökauppajärjestelmän (ETS) kannalta. Elisa on esimerkiksi käyttänyt hiilivapaata sähköä vuodesta 2014 lähtien, asettanut Science Based Target -tavoitteen (SBTi) mikä on linjassa Pariisin sopimuksen kanssa, sekä allekirjoittanut Suomen energiatehokkuussopimuksen. Elisa on tarjonnut asiakkailleen hiilineutraaleja palveluja vuodesta 2020.
Sidosryhmillä on yhä korkeammat odotukset ilmastotoimille	Ilmastonmuutos vaikuttaa Elisan sidosryhmien ympäristötietoisuuden lisääntymiseen. Sidosryhmien ilmastoraportointiin sekä ilmastoystävällisen toiminnan vaatimukset kasvavat. Tämä lisää paineita investointeihin ja toimintaan.	Todennäköistä keskipitkällä aikavälillä. Sustainable Brand Index 2021 tutkimuksen mukaan 2/3 kuluttajista harkitsee kestävän kehityksen asioita ostopäätöksissään. Epätietoisuus Elisan ilmastotoimista kuluttajien keskuudessa voi johtaa laskuun tiettyjen nykyisten tuotteiden kysynnässä.	Uusien liiketoiminta-alueiden kestävä kehityksen innovaatiot: Elisa asettaa kunnianhimoisia tavoitteita ja etsii jatkuvasti uusia tapoja edelleen vähentää omaa hiilijalanjälkeään, esimerkiksi koko konserninlaajuisen energiatehokkuutta hallinnoivan työryhmän kautta ja kannustamalla kumppaneitaan. Elisa on joissain tapauksissa kyennyt muuttamaan oman jalanjäljen pienemisen kädenjälkipalveluiksi. Esimerkiksi kansainväliset Elisa Polystar, Elisa IndustriQ ja myös Elisa Videra -liiketoimintamme tarjoavat asiakkailleen keinoja pienentää omaa hiilijalanjälkeään.
Sidosryhmien haluttomuus yhteistyölle ilmastotoimissa	Merkittävä osa ICT-alan ympäristövaikutuksista tulee laitteiden valmistuksesta. Elisan kunnianhimoisten ilmastotavoitteiden saavuttamiseksi on ratkaisevan tärkeää saada keskeiset sidosryhmät, kuten toimitusketjun yhteistyökumppanit, mukaan ilmastomuutoksen hillitsemiseen.	Epätodennäköistä keskipitkällä aikavälillä. Lain-säädäntövaatimusten ja standardien odotetaan ohjaavan useimpia toimitusketjun sidosryhmiä kestävämpään suuntaan. Net Zero -sitoumusten saavuttamatta jättäminen alalla olisi suuri takaisku ilmastomuutoksen hillitsemisen kannalta.	Kiertotalous kiinteästi mukana päivittäisessä liiketoiminnassa: Palveluntarjoajana Elisa voi vähentää laitteiden ympäristövaikutuksia muun muassa kiinnittämällä huomiota kestävyytteen, tarjoamalla korjauspalveluita, kunnostusta ja käytettyjen laitteiden myyntiä, sekä järjestämällä turvallisen kierrätyksen. Elisa on myös mukana kansainvälisessä Joint Audit Cooperation (JAC) -toimialayhteistyössä, mikä arvioi ja kehittää vastuullisia lähestymistapoja tärkeiden monikansallisten ICT-toimittajien kanssa. Elisa osallistuu vastaaviin hankkeisiin myös GSMA-yhteistyössä.
Muut asiat, jotka kääntävät huomion pois ilmastotoimista	Maapallo on järjestelmä, jossa ilmastomuutos vaikuttaa luonnollisiin ekosysteemeihin radikaalisti. Tämä voi aiheuttaa uhkia, jotka suoraan tai epäsuorasti luovat maailmanlaajuisia järjestelmäshokkeja (kuten covid-19).	Todennäköisemmin kuin ei pitkällä aikavälillä. Poikkeukselliset olosuhteet voivat laskea liikevaihtoa tuotteiden ja palveluiden kysynnän vähenemisen tai toimitusketjun ongelmien vuoksi. Asiakkaiden ja arvoketjun huomio saattaa vaikeina aikoina myös kääntyä pois ilmastotoimista.	Kestävän toiminnan mahdollistaminen vähäpäästöisten palveluiden avulla: Sopeutumiskyvystä tulee erityisen tärkeä kun toimintaympäristössä tapahtuu isoja muutoksia. Tämä tarkoittaa, että Elisa huolehtii perustehtävästään kaikissa olosuhteissa. Elisa auttaa yhteiskuntaa sopeutumaan vaikeaan uuteen tilanteeseen, samalla innovoiden aktiivisesti uusia tapoja tukea heikoimmassa asemassa olevia. Elisa voi auttaa asiakkaitaan selviytymään muutoksista tukemalla heitä esimerkiksi digitaalisten toimintojen käyttöönotossa ja tällä tavalla sopeutumaan uuteen normaaliin.

Verot

Maakohtainen veroraportointi [EUR miljoonaa] (207-4)	2019	2020	2021	Kuvaus	Tiedot sisältävät
Suomi	N/A	N/A	474	Elisa raportoi luvun ensimmäistä kertaa vuonna 2021. Tilinpäätöksen 75 miljoonan euron tuloverossa on 2 miljoonan euron negatiivinen muutos laskennallisissa verosaamisissa ja -veloissa, joka ei sisälly yhteisöveroon verojalanjäljessä.	Sisältää: Australia, Belgia, Kanada, Ranska, Unkari, Italia, Malesia, Norja, Romania, Venäjä, Singapore, Taiwan, Yhdistyneet Kinngaskunnat ja Yhdysvallat.
Viro	N/A	N/A	40		
Ruotsi	N/A	N/A	8		
Espanja	N/A	N/A	1		
Saksa	N/A	N/A	4		
Muut maat	N/A	N/A	4		

SASB Tunnusluvut

Kilpailukäyttäytyminen & avoin internet

Rahalliset menetykset liittyen oikeudellisiin säätelyyn tai kilpailulainsäädäntöön (TC-TL-520a.1)

Elisa raportoi merkittävät oikeudelliset seuraukset Elisan tilinpäätöksessä (Merkittävät oikeudelliset ja säätelyyn liittyvät asiat, s.10).

Kuvaus

Tiedot sisältävät

Keskimääräinen todellinen latausnopeus

(1) omistetun ja kaupallisen sisällön ja

(2) muun sisällön todellinen keskimääräinen latausnopeus megabitteinä sekunnissa (Mbps) (TC-TL-520a.2)

Elisa ei raportoi latausnopeuksia.

Kuvaus verkkoneutraaliuteen, maksettuihin vertaisarviointiin, nollaveloitukseen ja siihen liittyviin käytäntöihin liittyvistä riskeistä ja mahdollisuuksista (TC-TL-520a.3)

Elisan toimii markkinoilla, joissa datapalvelut ovat pääsääntöisesti rajattomia. Verkkoneutraaliuden, maksetun vertaisarvioinnin ja nollaveloituksen riskit ja mahdollisuudet eivät ole merkittäviä. 5G voi kuitenkin tuoda uusia mahdollisuuksia (esimerkiksi verkon viipaloitinta ja optimoidut palvelut). Huomioimme tuotteistuksiin liittyvissä verkkoneutraaliuteettikysymyksissä viranomaisten ohjeistukset.

Elisa raportoi indikaattorin omalla tavallaan.

Vastuullisuuteen sidotun lainajärjestelyn indikaattorit

	Kuvaus	Tiedot sisältävät
Naisten osuuden kasvu johtotehtävissä [%]		
Vuoden 2021 tavoite on saavutettu. 31.12.2021 naisten osuus Elisan johtotehtävissä on 27 %.	Indikaattori on osa Elisan vastuullisuuteen liittyvän lainojärjestelyn vastuullisuuskriteereitä. Elisa raportoi indikaattorin ensimmäistä kertaa vuonna 2021.	Laajuus: Elisa Oyj, Elisa Videra Oy, Elisa Santa Monica Oy, Fenix Solutions Oy.
Väestön osuuden väheneminen ilman nopeaa nettiyhteyttä [%]		
Vuoden 2021 tavoite on saavutettu. 31.12.2021 27,5 % kotitalouksista on ilman nopeaa nettiyhteyttä.	Indikaattori on osa Elisan vastuullisuuteen liittyvän lainojärjestelyn vastuullisuuskriteereitä. Elisa raportoi indikaattorin ensimmäistä kertaa vuonna 2021.	Laajuus: Elisa Suomi.
Uusiutuvan energian hankinnan varmistaminen, ja sitoumus kasvattaa PPA:n osuutta uusiutuvan energian saatuun lisäämiseksi		
Elisan Suomessa käyttämästä sähköstä 100 % on peräisin alkuperätakuilla varmistetuista uusiutuvista energialähteistä.	Indikaattori on osa Elisan vastuullisuuteen liittyvän lainojärjestelyn vastuullisuuskriteereitä. Elisa raportoi indikaattorin ensimmäistä kertaa vuonna 2021.	Laajuus: Elisa Suomi

Ympäristövastuu

GRI Tunnusluvut

Varovaisuusperiaatteen soveltaminen organisaatiossa (102-11)

Varovaisuusperiaate huomioidaan lakisääteisten vaatimusten mukaisesti.

Energia

Organisaation oma energiankulutus [GJ] (302-1)

Päälähteiden suora energiankulutus	2019	2020	2021	Kuvaus	Tiedot sisältävät
Fossiilisten polttoaineiden kulutus	9 363	9 946	9 148	Fossiiliset polttoaineet ovat bensiini diesel ja polttoöljy.	Laajuus 2021 alkaen: Elisa Suomi ja Elisa Viro
Uusiutuvien polttoaineiden kulutus	0	0	0	Suhteellisen pieniä määriä biodieseliä ei vielä raportoitu.	
Yhteensä suora energiankulutus	9 363	9 946	9 148		

Päälähteiden epäsuora energiankulutus	2019	2020	2021	Kuvaus	Tiedot sisältävät
Sähkö	1 160 178	1 061 068	1 173 205		Laajuus: Elisa
Lämmitys	51 797	38 628	46 224		Laajuus: Elisa Suomi ja Elisa Viro
Kaukokylmä	41 589	42 598	42 087		Laajuus: Elisa Suomi
Yhteensä epäsuora energiankulutus	1 253 564	1 142 294	1 261 516		

Hankittu uusiutuva sähkö	975 600	1 007 460	1 016 935	Hankittu alkuperätkuilla (vesivoima).	
Uusiutuvan sähkön kulutus	1 159 994	1 060 921	1 164 973	Kaikki kulutus, sisältäen vuokrakohteet.	
Hankittu uusiutuva sähkö jäähdytykseen	0	37 571	42 087	2021 alkaen kaikki kaukojäähdytyksessä käytetty sähkö on uusiutuvaa.	Laajuus: Elisa Suomi
Myyty energia (datakeskusten hukkalämpö)	N/A	N/A	18 966	2021 alkaen raportoidaan myyty energia.	Laajuus: Elisa Suomi

Yhteensä energian kulutus organisaatiossa	1 262 927	1 152 240	1 251 698	Kokonaisenergia lasketaan suoran ja epäsuoran energian summana vähennettynä myydyillä energialla.
--	------------------	------------------	------------------	---

Energiantensiteetti [kWh/GB] (302-3)	2019	2020	2021	Kuvaus	Tiedot sisältävät
Mobiiliverkon sähkönkulutus per siirretty gigatavu	0,15	0,12	0,11		Laajuus: Elisa Suomi

Energiantehokkuustoimenpiteiden avulla saavutettu energiansäästö [GJ] (302-4)	2019	2020	2021	Kuvaus	Tiedot sisältävät
Palvelinten hukkalämmön talteenotto	41 588	42 598	60 469		Laajuus: Elisa Suomi
Verkon energiatehokkuus (sähkö)	26 963	22 842	77 376	2019 luku on tarkennettu. 2021 alkaen laskentamenetelmä on tarkennettu.	Laajuus: Elisa Suomi
Elisa Ideal Work (joustavat työratkaisut)	16 621	N/A	N/A	2021 alkaen raportoidaan myös kiinteän verkon energiasäästöt. Poikkeuksellisesta pandemiatilanteesta johtuen 2020 ja 2021 raportointi ei sisällä joustavan työn energiasäästöjä.	Laajuus: Elisa Suomi
Yhteensä	85 172	65 440	137 845		

Vesi ja jätevedet

	2019	2020	2021	Kuvaus	Tiedot sisältävät
Vedenotto [ML] (303-3)					
Kuntien vesihuolto	N/A	18	22	Elisan toiminnassa suurimmat veteen liittyvät näkökohdat tulevat toimistoista, joissa vedenotto, -purku ja -kulutus oletetaan olevan sama.	Laajuus: Elisa Suomi ja Elisa Viro
Vedenpurku [ML] (303-4)					
Jätevesi	N/A	18	22	Vesiraportoinnissa käytetään Elisan kannalta olennaista tarkkuustasoa, kokoamalla tietoa raportointijärjestelmästä.	Laajuus: Elisa Suomi ja Elisa Viro
Vedenkulutus [ML] (303-5)					
Vedenotto	N/A	18	22		Laajuus: Elisa Suomi ja Elisa Viro

Päästöt

Suorat ja epäsuorat kokonaiskasviuonekaasupäästöt painon mukaan [tCO₂e, hiilidioksidiekvivalenttonnia] (305-1 ja 305-2)

	2019	2020	2021	Kuvaus	Tiedot sisältävät
Scope 1, suorat kasviuonekaasupäästöt	650	666	597	Päästökompensaatio 2020 alkaen.	Laajuus: Elisa Suomi ja Elisa Viro
Scope 2, epäsuorat kasviuonekaasupäästöt, markkinakohtaiset	4 310	1 666	2 444	Päästökompensaatio 2020 alkaen. Elisa Suomessa ja Elisa Virossa käytetään 100 % uusiutuvaa sähköä, Elisa Suomessa lisäksi 100 % uusiutuvaa kaukojäähdytystä.	Laajuus: Elisa
Scope 2, epäsuorat kasviuonekaasupäästöt, sijaintikohtaiset	71 340	59 760	53 588		Laajuus: Elisa

Muut merkittävät epäsuorat kasviuonekaasupäästöt painon mukaan [tCO₂e] (305-3)

Epäsuorien Scope 3-päästöjen lähteet

	2019	2020	2021	Kuvaus	Tiedot sisältävät
Ostetut tuotteet ja palvelut	96 147	120 451	110 384	Aikaisempien vuosien tiedot on tarkennettu päivitettyillä päästökertoimilla.	Laajuus 2021 alkaen: Elisa Suomi ja Elisa Viro
Tuotantoinvestoinnit	39 901	33 911	38 272	Ostetut tukiasemat ja muut verkkolaitteet.	Laajuus: Elisa Suomi ja Elisa Videra
Energian tuotannon elinkaari vaikutukset	12 753	14 044	22 940	Aikaisempien vuosien tiedot on tarkennettu uudistetulla metodologialla.	
Upstream kuljetukset	209	165	246	Tavarakuljetukset Elisalle ja Elisan asiakkaille.	Laajuus 2021 alkaen: Elisa Suomi ja Elisa Viro
Oman toiminnan jätteet	371	590	425	Päästökompensaatio 2020 alkaen.	Laajuus 2021 alkaen: Elisa Suomi, Elisa Viro ja Elisa Polystar
Liikematkustus	2 659	1 498	406	Päästökompensaatio 2020 alkaen.	Laajuus: Elisa Suomi, Elisa Viro, Elisa Santa Monica Oy, Elisa Videra Oy, Enia Oy, Fenix Solutions Oy, Fonum Oy ja Kepit Systems Oy

Työmatkat (pendelöinti)	2 180	1 369	1 736	Päästökompensatio 2020 alkaen. Aikaisempien vuosien tiedot on tarkennettu uudistetulla metodologialla.	Laajuus: Elisa Oyj
Upstream leasinghyödykkeet	N/A	N/A	N/A	Energiankulutus vuokraohteissa laskettu Scope 2:ssa.	
Upstream kuljetukset	N/A	N/A	N/A	Ei olennainen, Elisa ei myy kuljetuspalveluja.	
Myytyjen tuotteiden prosessointi	N/A	N/A	N/A	Ei olennainen, ei tuotteiden prosessointia.	
Myytyjen tuotteiden käyttö	16 534	25 173	28 959	Aikaisempien vuosien tiedot on tarkennettu päivitettyillä päästökertoimilla.	Laajuus: Elisa Suomi ja Elisa Viro
Myytyjen tuotteiden loppusijoitus	655	906	1 032	Aikaisempien vuosien tiedot on tarkennettu päivitettyillä päästökertoimilla.	Laajuus: Elisa Suomi ja Elisa Viro
Downstream leasinghyödykkeet	N/A	N/A	N/A	Vuokralla olevien operaattoreiden energiankulutus sisältyy Scope 2 laskentaan (Elisa ostaa 100 % uusituvaa sähköä).	
Franchising	N/A	N/A	N/A	Ei olennainen, ei franchising-toimintaa	
Investoinnit	N/A	N/A	N/A	Ei olennainen, ei merkittävää sijoitus- ja rahoitustoimintaa. Tuotantoinvestoinnit raportoitu erikseen.	
Yhteensä	171 409	198 107	204 400		

Kasvihuonekaasupäästöintensiteetti [kgCO₂e/EUR] (305-4)	2019	2020	2021	Kuvaus	Tiedot sisältävät
Scope 1 ja Scope 2 päästöt per liikevaihto	0,003	0,001	0,002		
Kasvihuonekaasujen vähentäminen [tCO₂e] (305-5)	2019	2020	2021	Kuvaus	Tiedot sisältävät
Oman toiminnan päästövähennykset					
Verkkojen päästövähennykset, Scope 2	2 170	1 582	5 025	2019 luku on tarkennettu. 2021 alkaen laskentamenetelmä on uudistettu. 2021 alkaen raportoidaan myös kiinteän verkon päästövähennykset.	Laajuus: Elisa Suomi
Hankitun uusiutuvan energian käyttö, Scope 2	112 151	91 240	88 141	Raportoidaan käytetty hankittu uusiutuva energia.	Laajuus: Elisa Suomi ja Elisa Viro
Käytetyn infrastruktuurin uudelleenkäyttö, Scope 3	N/A	N/A	704	2021 alkaen raportoidaan verkkolaitteiden uusiokäytöstä saadut päästövähennykset.	Laajuus: Elisa Suomi
Päästökompensaatio	N/A	6 750	6 450	Vuodesta 2020 lähtien kompensaatioiden rajaus on laajennettu sisältämään etätyön, ja 2021 alkaen myös liiketoimintakohtaiset kompensaatiositoumukset.	
Elisa Ideal Work (joustavat työratkaisut), Scope 3	6 084	N/A	N/A	Poikkeuksellisesta pandemiatilanteesta johtuen 2020 ja 2021 raportointi ei sisällä joustavan työn energiasäästöjä.	
Yhteensä	120 405	99 572	100 319		

Jätteet

Syntyvä jäte [t] (306-3)	2019	2020	2021	Kuvaus	Tiedot sisältävät
Kokonaisjättemäärä	1 014	1 009	645		Laajuus 2021 alkaen: Elisa Suomi, Elisa Viro ja Elisa Polystar
Ongelmajättemäärä	242	401	293		
Ei-vaaralliset jätteet	772	608	352		
SER (sähkö- ja elektroniikkaromu)	303	321	145		
Jätteiden ohjaus loppusijoituksesta hyötykäyttöön [t] (306-4)				Kaikki loppusijoitukseen ohjatut jätteet hyödynnetään organisaation ulkopuolella.	
Ongelmajätteet	218	364	262		
Kierrätys	218	364	262		
Ei-haitalliset jätteet	772	608	351		
Kierrätys	772	608	351		
Kompostointi	0	0	0,12		
Syntyvän jätteen estäminen	989	972	613		
Hävitetäväksi ohjattava jäte [t] (306-5)				Kaikki jäte käsitellään organisaation ulkopuolella.	
Yhteensä ongelmajäte	24	37	31		
Ongelmajätteen hävitys	24	37	31		
Yhteensä ei-haitallinen jäte	0	0	1		
Poltto (energian talteenotto)	0	0	1		

Ympäristölainmukaisuus

Merkittävien ympäristölainsäädännön ja -säännösten rikkomiseen liittyvien sakkojen rahamääräinen arvo sekä ei-rahallisten sanktioiden lukumäärä (307-1)

Ei rikkomuksia vuonna 2021.

SASB tunnusluvut

Toiminnan ympäristöjalanjälki (TC-TL-130a.1)	2019	2020	2021	Kuvaus	Tiedot sisältävät
Kokonaisenergiankulutus [GJ]	1 262 927	1 152 240	1 251 698	Ainoastaan organisaation oma energiankulutus raportointivuonna.	Laajuus: Elisa
Verkossa käytetyn sähkön osuus hankitusta sähköstä [%]	92 %	92 %	94 %		Laajuus: Elisa
Uusiutuvan energian osuus käytetystä kokonaisenergiasta [%] (Hankittu uusiutuva energia / Käytetty kokonaisenergia)	92 %	95 %	95 %	Sisältää uusiutuvan sähkön ja kaukojäähdytyksen.	Laajuus: Elisa Suomi ja Elisa Viro
PUE (Power Usage Effectiveness), 12 kuukauden painotettu keskimääräinen luku	N/A	1,6	1,4	2021 alkaen sisältää Elisa Suomen 10 isoimman datakeskuksen PUE datan.	Laajuus: Elisa Suomi
Tuotteen elinkaaren hallinta (TC-TL-440a.1)	2019	2020	2021	Kuvaus	Tiedot sisältävät
Takaisinotto-ohjelmien avulla talteenotetut materiaalit [t]	N/A	321	120		Laajuus: Elisa Suomi ja Fonum Oy
Uusiokäyttöaste [%]	N/A	0 %	4 %		Laajuus: Elisa Suomi ja Fonum Oy
Kierrätysaste [%]	N/A	100 %	96 %	2020 luku on tarkennettu.	Laajuus: Elisa Suomi ja Fonum Oy
Kaatopaikkasijoitusaste [%]	N/A	0 %	0 %		Laajuus: Elisa Suomi ja Fonum Oy

Omat tunnusluvut

Science Based Target (SBTi) suoriutuminen	2021	Kuvaus	Tiedot sisältävät
T1 (Scope 1 ja Scope 2)	Tavoitteissa		Laajuus: Elisa
Uusiutuvan energian hankinnan varmistaminen, ja sitoumus kasvattaa PPA:n osuutta uusiutuvan energian saatavuuden lisäämiseksi			
Elisan Suomessa käyttämästä sähköstä 100 % on peräisin alkuperätakuilla varmistetuista uusiutuvista energialähteistä.		Indikaattori on osa Elisan vastuullisuuteen liittyvän lainoitusjärjestelyn vastuullisuuskriteereitä. Elisa raportoi indikaattorin ensimmäistä kertaa vuonna 2021.	Laajuus: Elisa Suomi