

Saunalahti Laajakaistapalvelun, VDSL2
Kotiboksi VMG3326

KÄYTTÖOPAS

Säilytä tämä pieni käyttöopas modeemin lähetyvillä.
Sisältää vinkkejä laajakaistapalvelun käyttöön!



Saunalahti.fi
SÄÄSTÖÄ JOKA SEKUNTI.

KÄYTTÖÖNOTTO	4
Kotiboksi-modeemin käyttöönotto	4
Laajakaistaliittymän avaus	5
Laitteiden kytkentä Kotiboksiin	5
LANGATTOMAN VERKON KÄYTTÖ	5
TIETOKONEEN VERKKOASETUKSET	7
TARKISTUSLISTA	8
TEHDASASETUSTEN PALAUTUS	9
TEKNISTÄ TIETOA	9
MERKKIVALOT	10
ASIAKASPALVELU	11
OMAGURU	11

Tervetuloa!

OTA TÄYSI ILO UUDESTA LAAJAKAISTA-LIITTYMÄSTÄSI!

Hyvä asiakas,

lämpimästi tervetuloa Saunalahden laajakaista-asiakkaaksi. Tähän käyttöoppaaseen olemme keränneet sinulle vinkkejä, jotka auttavat laajakaistan käyttöönotossa ja käytössä. Kirjoita tämän käyttöoppaan sivulle 11 laajakaistayhteytesi yhteystunnus, jonka löydät saamastasi tilausvahvistuksesta (esimerkiksi SV1234568). Näin yhteystunnuksesi säilyy tallessa, ja voit ottaa sen tarvittaessa esille, esimerkiksi kun olet yhteydessä asiakaspalveluumme. Samalta sivulta löydät myös palvelunumeromme sekä tietoa ja apua erilaisiin tilanteisiin.

Asenna modeemi tässä oppaassa kuvattujen ohjeiden mukaisesti, jo ennen kuin laajakaista on avattu käyttöösi. Näin voimme testata yhteyden toimivuuden laajakaistaasi avattessamme.

Saat laajakaistan avaukseen liittyvän tiedustelun tekstiviestitse, ennen kuin laajakaista avataan. Ole hyvä ja vastaa viestiin, siinä olevien ohjeiden mukaisesti.

Tervetuloa Saunalahti Laajakaista -asiakkaaksi - olet tehnyt hyvän valinnan!

t. Saunalahti

ALOITA UUDEN LAAJA-KAISTAN KÄYTTÖÖNOTTO

1. KOTIBOKSI-MODEEMIN KÄYTTÖÖNOTTO

Laita Saunalahdelta saamasi Kotiboksi-modeemi käyttövalmiiksi viimeistään **muutama päivä ennen laajakaistaliittymäsi avauspäivämäärää** ja jätä se virta päällä odottamaan nettiyhteyden muodostumista. Kytke modeemi siihen puhelinpistorasiaan, johon laajakaistayhteys avataan.

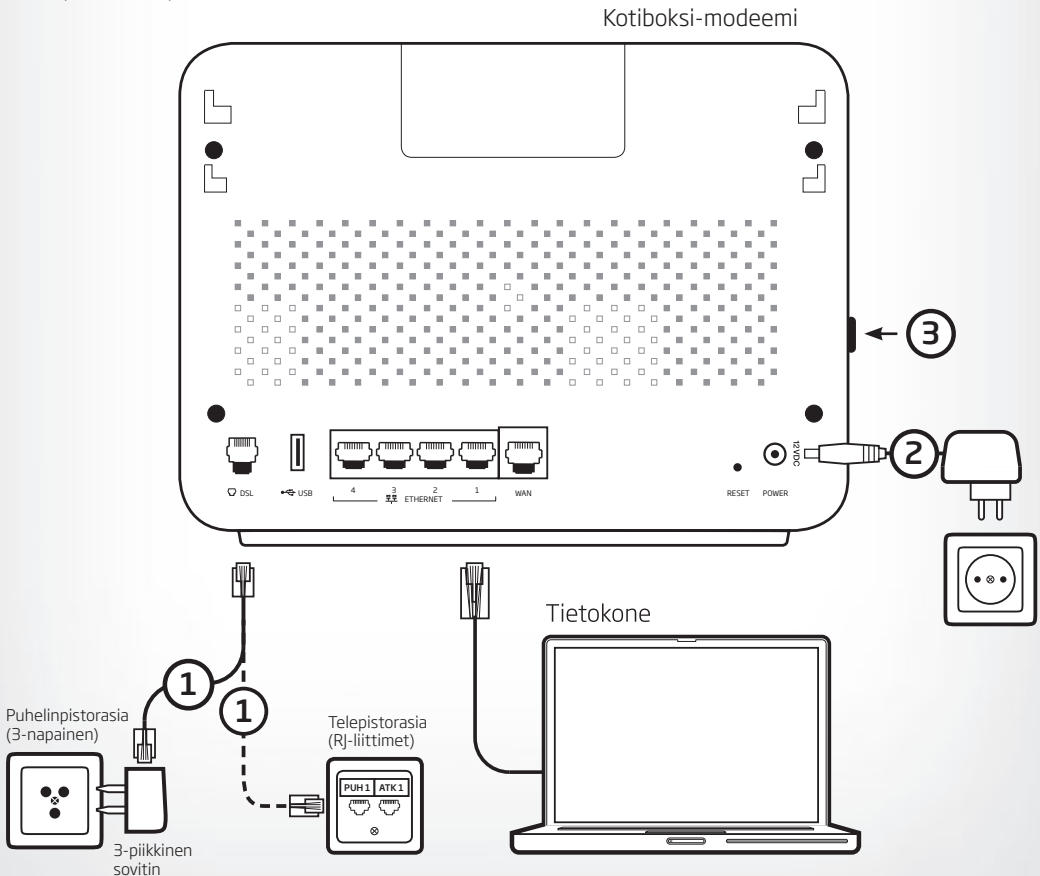
Toimi näin (katso numeroidut kohdat kuvasta):

1. Liitä läpinäkyvillä liittimillä varustettu harmaa puhelinkaapeli Kotiboksin takaosan harmaa-

seen DSL-liittimeen. Liitä kaapelin toinen pää Kotiboksin mukana tulleeseen harmaaseen kolmepiikkiseen sovittimeen. Viimeiseksi liitä sovitin asunnon puhelinpistorasiaan.

- Jos asunnossasi ei ole kolmenapaista puhelinpistoketta, kytketään kaapeli telepistorasiaan ilman kolmepiikkistä sovitinta, katso tarkempi ohje sivulta 8

2. Liitä mustan virtalähteen kaapeli taka-paneeliin **Power**-liittimeen ja liitä virtalähde pistorasiaan.
3. Käynnistä laite **POWER ON/OFF** -kytkimestä. Kytkin sijaitsee laitteen sivulla.



4 Asiakaspalvelu (09) 4243 0456 | oma.saunalahti.fi

2. LAAJAKAISTALIITTYMÄN AVAUS

Laajakaistaliittymäsi on käyttövalmis, kun olet saanut meiltä **tekstiviestillä ja/tai sähköpostilla ilmoituksen laajakaistaliittymäsi avauksesta**. Saatuasi viestin internet-yhteyden käyttöön. Kunnossa olevan internet-yhteyden merkiksi Kotiboksin **INTERNET**-merkkivalo palaa vihreänä. Jos merkkivalot eivät pala viestin saatua, sammuta laite **POWER**-kytkimestä ja käynnistä se uudelleen. Jos yhteys ei toimi muutaman minuutin kuluttua käynnistämisen jälkeen, katso sivulta 8 tarkistuslista tilanteisiin, kun jokin ei näytä olevan kohdallaan.

Huomioi internet-liittymän avauksen jälkeen, kun Kotiboksi kytketty ensimmäistä kertaa internetiin, laite päivittyy uusimpaan ohjelmistoversioon ja käynnistyy uudelleen automaattisesti.

Kun internet-yhteys on toiminnassa voit aloittaa laitteiden kytkemisen Kotiboksiin, katso ohjeita kohdasta 3. Asenna Saunalahti Avustaja tietokoneellesi osoitteesta <http://saunalahti.fi/avustaja>. Saunalahti Avustaja on maksuton työkalu, joka tekee Saunalahden laajakaistan käytössä mahdollisesti esiintyvien ongelmatilanteiden selvittämisen ja korjaamisen helpoksi. Avustaja seuraa yhteyden toimintaa ja auttaa sinua mahdollisissa yhteysongelmissa.

Pidä tietokoneesi käyttöjärjestelmä ajan tasalla ja huolehdi, että tietokoneessasi on palomuuuri- ja virusorjuntaohjelmisto. Tutustu Saunalahden Turvapakettiin osoitteessa <http://saunalahti.fi/internet/turva/>

3. LAITTEIDEN KYTKENTÄ KOTIBOKSIIN

Kotiboksilla voit jakaa internet-yhteyden useille laitteille. Laajakaista voidaan jakaa tietokoneille, älypuhelimille, digibokseille ja muille verkkolaitteille verkkokaapelilla ja langattomasti Kotiboksin WLAN-tukiaseman avulla.

Suosittellemme, että aloitat useiden laitteiden yhdistämisen Kotiboksin vasta sen jälkeen, kun olet varmistanut Kotiboksin internet-yhteyden toimivuuden (Internet-merkkivalo palaa vihreänä).

Laajakaistan jakamisen lisäksi, Kotiboksi muodostaa internetistä erotetun LAN-lähiverkon. Lähiverkko mahdollistaa esimerkiksi tietokoneilla olevien tiedostojen jakamisen asunnon laitteiden kesken.

Verkkokaapelilla (Ethernet, RJ-45) tyypillisesti kytkettävät laitteet, kuten tietokone, digiboksi tai pelikonsoli kytketään Kotiboksin keltaisiin **ETHERNET**-liittimiin (liittimet 1-4).

Langattomasti kytkettävät laitteet voidaan yhdistää Kotiboksin WLAN-tukiasemaan. Kannettavat tietokoneet, älypuhelimet, tabletit ja muut langattomasti kytkettävät laitteet toimivat noin 10-30 metrin etäisyydellä Kotiboksista. Ohjeet laitteiden kytkemiseen langattomasti löydät seuraavilta sivuilta.

Huomaa että voit tyypillisesti säästää kustannuksissa ja nopeuttaa älypuhelimien sekä tabletin datayhteyttä, käyttämällä kotona ollessasi Kotiboksin langatonta verkkoa mobiililaajakaistan sijaan.

LANGATTOMAN VERKON KÄYTTÖ

Kotiboksin WLAN-tukiasema mahdollistaa laajakaistan ja lähiverkon käytön langattomasti Kotiboksin läheisyydessä. Tyypillisesti kannettavat tietokoneet, tabletit, ja älypuhelimet yhdistetään kodin langattomaan tukiasemaan. Laitekohtaiset ohjeet saat laitteesi tai sen käyttöjärjestelmän valmistajalta. Seuraavissa kappaleissa on kuvattu yhdistäminen langattomaan verkkoon yleisimmillä käyttöjärjestelmillä. Kun yhdistettävä laite kysyy langattoman verkon nimeä (**SSID**) ja suojausavainta eli salasanaa (**WPA2**), löydät ne Kotiboksin pohjassa olevasta tarrasta.

Sijoita Kotiboksi asunnossasi mahdollisimman keskeiseen paikkaan, josta on mahdollisimman suora yhteys langattomiin laitteisiin. WLAN-verkon toimintaa heikentävät esimerkiksi metalliset esineet, sähkömoottorit, teräsbetonirakenteet, sijoittaminen lattiatasoon ja muut langattomat laitteet.

Langattoman verkon nimi on merkitty Kotiboksin pohjassa olevaan tarraan SSID-tekstin jälkeen.

Langattoman verkon salausavain on merkitty Kotiboksin pohjassa olevaan tarraan WPA2-tekstin jälkeen.

Langattoman verkon esimerkkiasetukset:

- SSID: **Koti_AB12**
- WPA2: **ABC123DEF4567**



Langattoman verkon asetuksia, kuten verkon nimeä, salasanaa ja salaustapaa voit muuttaa laitteen hallintakäyttöliittymästä tai OmaSaunalahti-itsepalvelusta.

WPS-TOIMINTOA TUKEVAT LAITTEET


Jos laitteesi tukee WPS-toimintoa (langaton paritus, pikamäärittäminen, Wifi Protected Setup), voidaan laite yhdistää helposti Kotiboksiin aktivoimalla kummankin laitteen WPS-toiminto yhtäaikaisesti. Tuettuna on painekemenetelmä (PBC).

1. Paina Kotiboksin päällä olevaa **WLAN ON/OFF** -painiketta lyhyesti. Kotiboksin WPS-toiminto aktivoituu kahdeksi minuutiksi. **WLAN/WPS**-merkkivalo vilkkuu.
2. Aktivoi yhdistettävän laitteen WPS-toiminto kahden minuutin kuluessa.

WINDOWS 7

1. Avaa **Yhdistä verkkoon** napsauttamalla ilmoitusalueella olevaa verkkokuvaketta ( tai ).
2. Valitse Kotiboksin luoma langaton verkko näyttöön tulevasta luettelosta ja valitse **Yhdistä**.
3. Kirjoita verkon suojausavain kun ohjelma pyytää sitä ja valitse **OK**.

WINDOWS VISTA

1. Napsauta **Käynnistä**-painiketta  ja valitse **Yhdistä**.
2. Napsauta verkkoluettelossa verkkoa, johon haluat muodostaa yhteyden, ja valitse **Yhdistä**.

3. Kirjoita verkon suojausavain kun ohjelma pyytää sitä ja valitse **OK**.

WINDOWS XP

1. Avaa **Käynnistä**-valikko ja valitse **Ohjauspaneeli**.
2. Napsauta tekstiä **Verkko ja Internet yhteydet**.
3. Napsauta **Verkkoyhteydet**-kuvaketta.
4. Napsauta hiiren kakkosnäppäimellä käyttämäsi langattoman lähiverkkoyhteyden kuvaketta (yleensä nimellä **Langaton verkkosovitin**) ja valitse avautuvasta listasta **Näytä vapaat langattomat verkot**.
5. Valitse listasta Kotiboksin luoman langattoman verkon nimi ja paina **Yhdistä**-painiketta.

MAC OS X 10

1. Osoita **AirPort**-tilavalikkoa ja valitse langaton kotiverkkosi.
2. Anna langattoman verkon salasana.
 - Valitse **Muista tämä verkko**, jos haluat että Mac liittyy automaattisesti langattomaan verkkoon jatkossa.



APPLE iOS (esim. iPhone, iPad):

1. Avaa **Asetukset**.
2. Avaa kohta: **Wi-Fi**.
3. Valitse Kotiboksin langattoman verkon nimi.
4. Syötä salausavain ruudussa näkyvien ohjeiden mukaisesti.




ANDROID (esim. puhelimet, tabletit):

Android-käyttöjärjestelmällä varustettujen laitteiden käyttöliittymissä on valmistajakohtaisia eroja. Tarkista tarvittaessa laitevalmistajan ohjeet.

1. Valitse **Asetukset**.
2. Valitse **Langattomat verkot**.
3. Valitse **Wi-Fi-asetukset**.


4. Valitse Kotiboksin langattoman verkon nimi ja syötä salausavain.

SYMBIAN

1. Valitse .
2. Valitse **Asetukset**.
3. Valitse Yhteydet > **Langaton lähiverkko**.
4. Valitse Kotiboksin langattoman verkon nimi ja syötä salausavain.



WINDOWS PHONE 7

1. Tuo näkyviin sovellusluettelo sipsaisemalla aloitusnäytössä vasemmalle ja napauta sitten **Asetukset** .
2. Valitse **WLAN**.
3. Valitse Kotiboksin langattoman verkon nimi ja syötä salausavain.

VINKKI!

Oman langattoman lähiverkkosi nimen löydät Kotiboksi-modeemisi pohjassa olevasta tarrasta, Koti_XXXX. Samassa tarrassa on myös verkon suojausavain.

TIETOKONEEN VERKKOASETUKSET

Nämä asetukset ovat yleensä oletusarvoisesti oikein tietokoneessa eikä niitä tällöin ole tarvetta muuttaa. Oletusarvoisesti tietokone tulee asettaa hakemaan Internet-asetukset automaattisesti (DHCP). Asetuksien muuttamiseen tarvitaan järjestelmänvalvojan oikeudet.

WINDOWS VISTA JA WINDOWS 7

1. Avaa **Käynnistä**-valikko ja valitse **Ohjauspaneeli**.
2. Napsauta tekstiä **Verkko ja Internet**.

3. Napsauta tekstiä **Verkko- ja jakamiskeskus**.
4. Napsauta vasemmasta reunasta tekstiä **Hallitse verkkoyhteyksiä** (Windows Vista) tai **Muuta sovittimen asetuksia** (Windows 7).
5. Napsauta hiiren kakkosnäppäimellä käyttämäsi lähiverkkoyhteyden kuvaketta (yleensä nimellä **Lähiverkkoyhteys**) ja valitse avautuvasta listasta **Ominaisuudet**.
6. Napsauta **Internet Protocol Version 4 (TCP/IPv4)**-tekstiriiviä ja paina **Ominaisuudet**-painiketta.
7. Tarkista, että **Hae IP-osoite automaattisesti** ja **Hae DNS-palvelimen osoite automaattisesti** ovat valittuina.
8. Tallenna asetukset painamalla **OK**.
9. Jos et käytä verkossasi IPv6-määrittäjiä, poista valintamerkki **Internet Protocol Version 6 (TCP/IPv6)** -osan edestä.
10. Tallenna asetukset ja poistu painamalla **OK**-painiketta.

WINDOWS XP

1. Avaa **Käynnistä**-valikko ja valitse **Ohjauspaneeli**.
2. Napsauta tekstiä **Verkko ja Internet yhteydet**.
3. Napsauta **Verkkoyhteydet**-kuvaketta.
4. Napsauta hiiren kakkosnäppäimellä käyttämäsi lähiverkkoyhteyden kuvaketta (yleensä nimellä **Lähiverkkoyhteys**) ja valitse avautuvasta listasta **Ominaisuudet**.
5. Napsauta **Internet-Protokolla TCP/IP**-tekstiriiviä ja paina **Ominaisuudet**-painiketta.
6. Tarkista, että **Hae IP-osoite automaattisesti** ja **Hae DNS-palvelinosoitte automaattisesti** ovat valittuina.
7. Tallenna asetukset ja poistu painamalla **OK**-painiketta.

TARKISTUSLISTA TILANTEISIIN, KUN JOKIN EI NÄYTÄ OLEVAN KOHDALLAAN LAAJAKAISTAPALVELUSSA

TEE SEURAAVAT TOIMENPITEET:

1. Sammuta Kotiboksi-modeemi ja muut verkkolaitteet. Irrota Kotiboksista kaikki verkkokaapelit ja muut laitteet (myös USB-laitteet).
 2. Tarkista modeemin puhelinjohdon kytkentä: irrota puhelinjohto seinäpistorasiasta sekä modeemista ja kytke se takaisin paikalleen. Tarkista että seinäpistorasiasta tuleva puhelinjohto on kiinni modeemin **DSL**-liittimessä.
 3. Johtojen tarkistamisen jälkeen kytke modeemin virta takaisin. Kytkemisen jälkeen linjavalon (DSL) tulisi syttyä noin viiden minuutin kuluessa. Kun DSL-valo palaa kiinteästi, DSL-yhteys on muodostunut.
 4. Kytke tietokone Kotiboksin **ETHERNET**-porttiin ja kytke virta takaisin tietokoneeseen. Kokeile nettiyhteyden toimivuutta avaamalla nettisivuja tietokoneella. Kokeile useampaa kuin yhtä nettisivua, varmistaaksesi että ongelma ei ole tietyn nettisivun toiminnassa. Jos yhteys ei toimi tietokoneella kokeile yhteyttä myös muilla verkkolaitteilla.
- Jos yhteys ei toimi yllä olevien vaiheiden jälkeen, kokeile vielä tehdasasetusten palautusta ja tee vaiheet uudelleen. Kotiboksi-modeemin tehdasasetusten palautuksen ohjeet löydät sivulta 9.

HUOM! Jos asunnossasi on useampi puhelinpistorasia, kokeile yhteyden muodostumista kaikissa niissä. Kun laitat puhelinjohdon ja modeemin toiseen puhelinpistorasiaan, odota noin viisi minuuttia yhteyden muodostumista.

LANGATTOMAAN VERKKOON LIITTYVISSÄ ONGELMISSA

- Varmista internet-yhteyden toimivuus ensin kytkemällä tietokone verkkokaapelilla Kotiboksin keltaiseen **ETHERNET 1,2,3** tai **4**-liittimeen.

- Varmista että tietokoneen WLAN-sovitin on päällä.
- Kokeile verkon radiokanavan (1-13) ja salaustavan (WEP, WPA, WPA2) vaihtamista Kotiboksin hallintasivulla lähiverkossa tai OmaSaunalahti-itsepalvelussa.
- Langattomien laitteiden yhteensopivuus ei ole yhtä kattava kuin langallisten. Kokeile toisella langattomalla laitteella.

LAITTEEN KYTKENNÄT JA LISÄLAITTEET

- Käytä modeemin puhelinjohtona Kotiboksin mukana tullutta johtoa tai alle 2 metrin mitaista puhelinjohtoa. Jatkojohdot ja yli kahden metrin puhelinjohto huonontavat linjan laatua ja saattavat aiheuttaa ongelmia yhteyden toiminnassa.
- Jos asunnossasi on käytössä lankapuhelinliittymä, **varmista että jokainen lankapuhelin on kytketty VDSL2-analogisuotimen läpi.** Tarvittaessa kokeile yhteyttä irroittamalla kaikki lankapuhelimet puhelinpistorasioista.
- Tietokoneelle asennettu palomuuriohjelmisto saattaa estää yhteyden käyttämisen tietokoneella, jos palomuurin asetukset ovat liian tiukkoja. Palomuurin asetuksista kannattaa tarkistaa, että valittuna on Normaalitaso.

UUDET JA SANEERATUT KOHTEET (YLEISKAPELOINTI)

Huoneistossa on - yleensä sähkökaapissa tai erillisessä kotijakamossa - kytkentätaulu, jonka telerasiaan laajakaista on kytketty. Kotijakamon kautta laajakaista ohjataan haluttuihin huoneisiin. Huonerasioita vastaavat numeroidut liittämät löytyvät kotijakamon kytkentätaulusta.

- **Kotiboksin sijoitus huoneeseen:** Kotijakamossa se telerasia, johon laajakaista on kytketty, yhdistetään kaapelilla huonerasiaan, johon Kotiboksi on kytketty sivun 4 ohjeen

mukaisesti. Kotijakamossa voidaan käyttää lyhyttä (25–50 cm) verkkokaapelia.

- **Kotiboksin sijoitus kotijakamoon:** Mikäli langallista verkkoa halutaan käyttää useamassa huoneessa, voidaan Kotiboksi sijoittaa asunnon kotijakamoon. Kotijakamossa se telerasia johon laajakaista on kytketty, kytetään Kotiboksin **DSL**-merkittyyn porttiin puhelinkaapelilla. Kotiboksin **ETHERNET**-portit yhdistetään huoneisiin meneviin rasioihin verkkokaapelilla.
- * Huomaa että jos Kotiboksi sijoitetaan metallisen kaapin sisälle, langattoman verkon kantama heikkenee oleellisesti.

Jos **DSL**-valo ei pala kiinteästi yllä olevien toimenpiteiden jälkeen, voi vika olla modeemissa, puhelinjohdossa, puhelinpistokkeessa tai talon kaapeloinnissa. Kokeile modeemin toimintaa toisessa puhelinpistorasiassa ja toisella puhelinjohdolla sekä toisella modeemilla, jos tämä on mahdollista.

Jos yhteys näiden tarkistusten jälkeen ei edelleenkään toimi, ota yhteyttä Saunalahden vikailmoitusnumeroon, jonka löydät sivulta 11. Tai lähetä maksuton tekstiviesti: "**TESTAA SVXXXXXX**" numeroon **18258**. Viestissä SVXXXXXX on yhteystunnus, jonka löydät tilausvahvistuksesta. Esi-merkiksi TESTAA SV00123456. Viestin saatuaamme testaamme nettiyhteytesi ja lähetämme testitulokset sinulle tekstiviestillä. Tarvittaessa käynnistämme heti korjaustoimenpiteet.

VINKKI!

Teemme jatkuvasti ennakkoivia verkon huolto- ja päivitystöitä palveluittemme toimivuuden ja laadun parantamiseksi. Varmista osoitteessa <http://saunalahti.fi/asiakaspalvelu> tai www.elisa.fi/hairiokartta ettei verkossa ole juuri nyt alueellasi häiriötä. Sivulta saat lisäksi häiriötiedotteet sekä ohjeet häiriöilmoituksen tekemiseen. Palvelut ovat käytettävissä myös matkapuhelimella.

OmaSaunalahti-palvelussa voit myös tilata tekstiviesti-ilmoituksia Elisan verkon muutos- ja häiriötilanteista. Kuluttaja-asiakkaat saavat halutessaan tekstiviesti-ilmoituksen tilanteissa, joissa laajamittainen laajakaistaverkon häiriö koskee omaa laajakaistaliittymää.

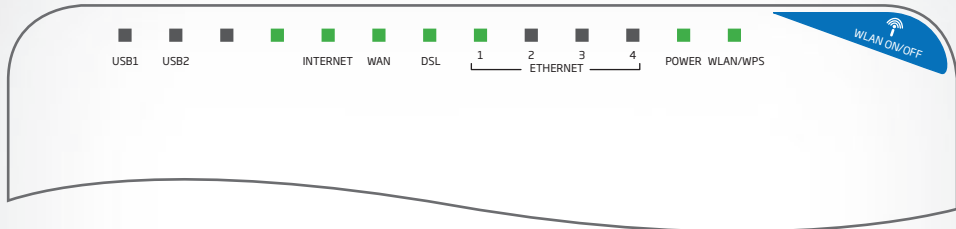
TEHDASASETUSTEN PALAUTUS

Voit palauttaa **Kotiboksin** tehdasasetukset painamalla laitteen takaosassa olevaa **Reset**-painiketta. Kytke laite päälle, odota että laite on täysin käynnistynyt (noin 2–3 min) ja paina painiketta esimerkiksi hammastikulla tai muulla kapealla esineellä noin **10 sekunnin ajan**. Odotuksen jälkeen laitteen kaikki merkkivalot syttyvät. Kun laite kytkeytyy uudelleen internetiin, kaikki OmaSaunalahti-etähallinnan kautta asetettavat asetukset tulevat voimaan uudestaan.

TEKNISTÄ TIETOA

- Etähallintasivuston osoite: <https://oma.saunalahti.fi/>
- Hallintasivun osoite (lähiverkko): <http://192.168.10.1/>
- Laitteen IP-osoite: **192.168.10.1** (yhdykäytävä, DNS)
- Lähiverkon peite: **255.255.255.0**
- DHCP-palvelimen osoitealue: 192.168.100.10–192.168.100.50 (NAT/DHCP-tila)
- Laite varaa aina yhden julkisen IP-osoitteen etähallintaa ja NAT-osoitemuunnosta varten.
- Laitteen valmistaja: ZyXEL Communications Corp.

KOTIBOKSI VMG3326 MERKKIVALOT



Merkkivalo	Selite
WLAN/WPS	Pois päältä: WLAN-tukiasema pois käytöstä.
	Vilkkuu: WPS-toiminto on aktiivinen. Aktivoi yhdistettävän laitteen WPS kahden minuutin kuluessa (PBC-metodi).
	Palaa: WLAN-tukiasema käyttövalmis. Langattomia laitteita voidaan yhdistää.
POWER	Pois päältä: Virtaa ei ole kytketty.
	Vilkkuu: Laite käynnistyy, laite ei ole käyttövalmis.
	Palaa: Virta on kytketty.
ETHERNET 1,2,3 ja 4	Pois päältä: Ei laitetta kyseisessä liittimessä tai laitteeseen ei yhteyttä (keltaiset liittimet laitteen takaosassa).
	Vilkkuu: Dataliikennettä kyseisen liittimen kautta.
	Palaa: Laite kytketty kyseiseen liittimeen. Vihreä kun laitteiden välinen nopeus on 1 Gbit/s, oranssi kun 100 Mbit/s.
DSL	Pois päältä: Ei DSL-yhteyttä tai fyysinen yhteys on poikki. Esim. puhelinjohto irti tai laajakaistaa ei ole kytketty.
	Vilkkuu: DSL-yhteyden muodostus kesken.
	Päällä: DSL-yhteys muodostettu. Väri on vihreä VDSL2-yhteydellä ja oranssi ADSL-yhteyttä käytettäessä.
WAN	Pois päältä: Ethernet WAN-yhteys ei ole käytettävissä. Esim. verkkokaapeli irti tai laajakaistaa ei ole kytketty.
	Vilkkuu: Dataliikennettä WAN-liittimen kautta.
	Palaa: Yhteys WAN-liittimen kautta muodostettu. Vihreä kun laitteiden välinen nopeus on 1 Gbit/s, oranssi kun 100 Mbit/s.
INTERNET	Pois päältä: Laajakaista ei ole käytettävissä.
	Vilkkuu: Laite hakee IP-osoitetta. Laajakaistayhteys ei ole käytettävissä.
	Palaa: Vihreä kun laajakaista käytettävissä. Merkkivalo punainen kun yhteydessä on ongelma.
USB1 ja USB2	Pois päältä: USB-laitetta ei kytkettynä USB-liittimeen.
	Päällä: USB-laite kytkettynä USB-liittimeen. Laite tukee tiettyjä muistilaitteita ja tulostimia.

MISTÄ LÖYDÄN TIETOA JA APUA

Saunalahti Laajakaistani yhteystunnus on

SV _____

ja päivämäärä _____

oma.saunalahti.fi palveluksessasi!

Saunalahden asiakkaana voit hoitaa lähes kaikki liittymäasiasi netissä itse, silloin kuin sinulle parhaiten sopii. OmaSaunalahti-palvelussa voit mm. tehdä osoitteenmuutoksen, selata ja maksaa laskujasi, siirtää laskun eräpäivää, tilata uusia palveluita ja tehdä muutoksia nykyiselle liittymällesi.

Lähetämme asiakkaillemme tekstiviestinä ilmoituksen laajamittaisista laajakaistan häiriöistä. Päivitä yhteystietosi OmaSaunalahdessa ja samalla voit määritellä mihin vuorokauden aikaan haluat näitä tiedotteita.

www.saunalahti.fi/tuki

www.saunalahti.fi/tuki -sivuilta löydät apuja ja neuvoja erilaisiin tilanteisiin. Sivuilta löydät myös aina tuoreimman version tästä Saunalahti Kotiboksin käyttöoppaasta.

Asiakaspalvelu (09) 4243 0456,
<http://saunalahti.fi/asiakaspalvelu>

Ota yhteyttä asiakaspalveluun, kun asiasi liittyy liittymien tai lisäpalveluiden tilauksiin, sopimusmuutoksiin tai laskutukseen.

VIKAILMOITUKSET

Tekninen Asiakaspalvelu (09) 4243 0730, tai tekstiviestillä: "TESTAA SVXXXXXXX" numeroon **18258**. Viestin saatuaamme testaamme nettiyhteytesi ja lähetämme testitulokset sinulle tekstiviestillä. Tarvittaessa käynnistämme heti korjaustoimenpiteet.



NOPEA APU TEKNIKKAHUOLIIN

Digikodin asiantuntija palvelee numerossa 0600 900 500
(1,99 €/min + pvm/mpm). Also in English.

Henkilökohtainen asiantuntija opastaa, neuvoa ja asentaa laitteen tai ohjelmiston merkistä ja ostopaikasta riippumatta. Käytettävissä myös mahdollisuus ottaa etäyhteys tietokoneeseesi nopeamman avun saamiseksi. Voit valita oman asiantuntijasi ja soittaa suoraan hänen numeroonsa. **Tutustu palveluun ja asiantuntijoihimme osoitteessa www.omaguru.fi**



**OMA.SAUNALAHTI.FI PALVELEE KELLON YMPÄRI
KAIKKINA VIIKONPÄIVINÄ**



Saunalahti.fi

SÄÄSTÖÄ JOKA SEKUNTI.

Asiakaspalvelu (09) 4243 0456 | oma.saunalahti.fi