

# Kiitos, että valitsit Huawei E3276 -nettitikun. Tällä nettitikulla voit käyttää mobiililaajakaistaa Elisan nopeassa 4G-verkossa.

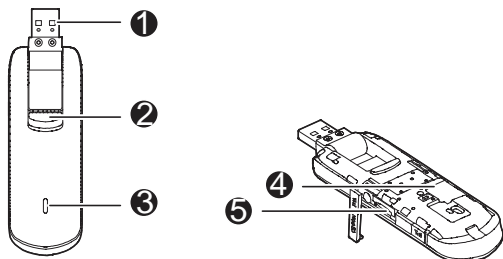
## Huomautus:

Tässä käyttöohjeessa kuvataan E3276-nettitikun ulkoasu sekä tarvittavat valmistelu-, asennus- ja poistamistoimet. Yhteysohjelman käyttöä koskevia ohjeita on netissä yhteysohjelmisivulla.

**Vinkki!** Ennen kuin aloitat uuden mobiililaajakaistatikun käytön, poista kaikki aikaisemmat yhteysohjelmistot tietokoneeltasi. Näin varmistat, että uusi tikku lähtee toimimaan parhaalla mahdollisella tavalla.

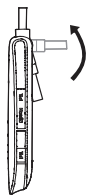
## E3276-nettitikun esittely

Nettitikun ulkoasu näkyy seuraavassa kuvassa. Kuva on vain viitteellinen. Todellinen tuote voi olla erilainen.



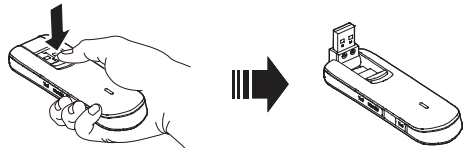
### 1 Kierrettävä USB-liitin

Se yhdistää E3276-nettitikun tietokoneeseen.



### 2 Nappi

Paina napiniketta kytkeäksesi päälle USB-liitin, kuten seuraavassa kuvassa.



### 3 Merkkivalo

Ilmaisee E3276-nettitikun tilan.

- Vihreä, vilkkuu kahdesti 2 sekunnin välein: E3276-nettitikkuun on kytketty virta.
- Vihreä, vilkkuu kerran alle puolen sekunnin välein: E3276-nettitikku päivittyi.
- Vihreä, vilkkuu kerran 2 sekunnin välein: E3276-nettitikku rekisteröity 2G-verkkoon.
- Sininen, vilkkuu kerran 2 sekunnin välein: E3276-nettitikku rekisteröity 4G UMTS Dual Carrier verkkoon
- Turkoosi, vilkkuu kerran 2 sekunnin välein: E3276-nettitikku rekisteröity LTE-verkkoon.
- Vihreä, palaa jatkuvasti: E3276-nettitikku on kytketty 2G-verkkoon.
- Sininen, palaa jatkuvasti: E3276-nettitikku on kytketty 3G-verkkoon.
- Turkoosi, palaa jatkuvasti: E3276-nettitikku on kytketty 4G UMTS Dual Carrier.
- Merkkivalo ei pala: E3276-nettitikku on irrotettu.

### 4 SIM/USIM-korttipaikka

Tässä on SIM (Subscriber Identity Module) tai USIM (Universal Subscriber Identity Module) -kortti.

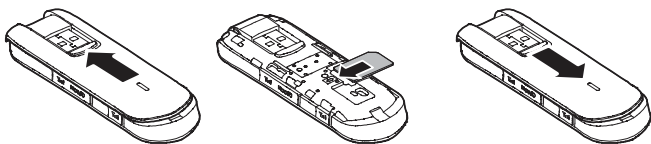
### 5 microSD-korttipaikka

Tässä on microSD-kortti.

## Käytön valmistelu

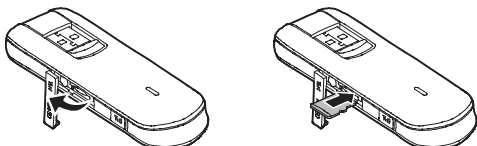
### E3276-nettitikun valmistelu

1. Liu'uta takakannta ja poista se E3276-nettitikusta.
2. Asenna SIM/USIM-kortti laitteeseen seuraavasta kuvasta näkyvällä tavalla.
3. Laita takakansi paikalleen ja liu'uta se kiinni.



### microSD-kortin asennus

Liitä microSD-kortti E3276-nettitikun korttipaikkaan seuraavan kuvan mukaisesti.



#### Huomautus:

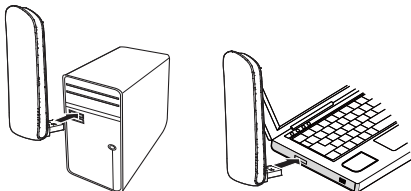
- microSD-kortti on valinnainen lisävaruste. Jos se ei sisälly tuotteen myyntipakkaukseen, voit ostaa sen erikseen.
- Varmista, että SIM/USIM-kortin viistetty reuna vastaa SIM/USIM-korttipaikan vastaavaa reunaa ja että microSD-kortti asetetaan paikalleen microSD-korttipaikassa esitetyllä tavalla.
- Älä poista microSD- tai SIM/USIM-korttia, kun kortti on käytössä. Se voi vaurioittaa korttia, E3276-nettitikua ja korttiin tallennettuja tietoja.

### Asennus- ja poistamisohteet

Yhteysohjelman asennus vaihtelee sen mukaan, mikä käyttöjärjestelmä tietokoneeseesi on asennettu. Seuraavissa ohjeissa käytetään esimerkkinä Windows 7-käyttöjärjestelmää.

### E3276-nettitikun kytkeminen tietokoneeseen

Kytke E3276-nettitikku tietokoneesi USB-porttiin.



### E3276-nettitikun mobiililaajakaistan yhteysohjelman asentaminen

1. Kytke E3276-nettitikku tietokoneeseen.
2. Käyttöjärjestelmä havaitsee ja tunnistaa uuden laitteen automaattisesti ja aloittaa ohjatun asennustoiminnon.

#### Huomautus:


Jos toiminto ei käynnisty automaattisesti, etsi laitteen polusta **autoRun.exe**-tiedosto. Käynnistä sitten ohjelma kaksoisnapsauttamalla **AutoRun.exe**-tiedostoa.

1. Noudata ohjatun asennustoiminnon näyttöön tuomia ohjeita.
2. Kun ohjelma on asennettu, yhteysohjelman pikakuvake tulee näkyviin työpöydälle.

### Yhteysohjelman käynnistäminen

Kun yhteysohjelma on asennettu, se käynnistyy automaattisesti. Tämän jälkeen se käynnistyy automaattisesti aina, kun E3276-nettitikku liitetään tietokoneeseen. Voit käynnistää yhteysohjelman myös kaksoisnapsauttamalla pikakuvaketta työpöydällä.

## E3276-nettitikun poistaminen

1. Kaksoisnapsauta ilmoitusalueen -kuvaketta. Näkyviin tulee **Poista laite turvallisesti** -valintaikkuna.
2. Valitse haluamasi laite ja valitse sitten **Pysäytä**.
3. Kun sanoma **Laite voidaan nyt poistaa järjestelmästä turvallisesti** tulee näkyviin, irrota E3276-nettitikku.

## Yhteysohjelman poistaminen

1. Valitse **Käynnistä > Ohjauspaneeli** .
2. Etsi yhteysohjelma ja poista se valitsemalla **Poista**.

### Huomautus:

Lopeta yhteysohjelma ennen sen poistamista.

## Lisää ohjeita ja vinkkejä

Saunalahden asiakaspalvelusivut

[saunalahti.fi/asiakaspalvelu](http://saunalahti.fi/asiakaspalvelu)

Nopeusmittari

[saunalahti.fi/saunamittari](http://saunalahti.fi/saunamittari)

Kuuluvuuskartta:

[www.elisa.fi/kuuluvuus](http://www.elisa.fi/kuuluvuus)

Häiriökartta

[www.elisa.fi/hairiokartta](http://www.elisa.fi/hairiokartta)

Omaguru

[www.omaguru.fi](http://www.omaguru.fi)